



VUOSIKERTOMUS 2022

23

HENKILÖSTÖ
VUODEN 2022 LOPUSSA

RAAHEN ENERGIA OY:N LIIKEVAIHTO
TILIKAUDELLA OLI

15 236 815 €

SÄHKÖASIAKKAITA 2022

8 501

KAUKOLÄMPÖVERKON PITUUS

180,35 km

RAAHEN ENERGIA OY:N LIIKEVOITTO
TILIKAUDELLA OLI

1 662 409 €

MAAKAAPELIT (KESKIJÄNNITE)

118,2 km

OMAVARAISUUSASTE

41,54 %

MAAKAAPELIT (PIENJÄNNITE)

337,4 km

KAUKOLÄMPÖASIAKKAITA 2022

2 397

TOIMITUSJOHTAJAN KATSAUS.....	3
HALLINTO JA TALOUS	4
TYTÄRYHTIÖT	5
SÄHKÖVERKKOTOIMINTA.....	10
KAUKOLÄMPÖTOIMINTA	18

Vuosi 2022 jää historian lehdille vuotena, jolloin Euroopan kansojen rauhanomainen rinnakkaiselo päättyi, kun 24. helmikuuta Venäjä aloitti sotilaallisen hyökkäyksen Ukraina.

Sodan syttyminen Euroopassa

heijastui energiamarkkinoille ennennäkemättömällä tavalla. Sota käytännössä lopetti maakaasun- ja hiilen toimitukset Venäjältä Eurooppaan. Maakaasun toimitusten loppuminen aiheutti maakaasusta riippuvaisessa Keski-Euroopassa suoranaista energiapulaa. Maakaasua alettiin korvaamaan sähköllä, josta aiheutui ajoittaista sähköpulaa sekä hallitsematonta sähkön hinnannousua.

Vuonna 2022 pohjoismaisen Spot-sähkön veroton kuukausihintojen keskiarvo oli 153 €/MWh, kun vastaavasti vuonna 2020 hinta oli 29 €/MWh eli sähkön veroton Spot-hinta nousi kahdessa vuodessa yli 5-kertaiseksi. Edellä kuvatusta sähkömarkkinoiden hinnannoususta johtuen vuonna 2022 sähköenergian hinta nousi suomalaisissa kotitalouksissa keskimäärin 142 % sekä sähkön kokonaishinta nousi keskimäärin 50 %. Korkeat sähkön hinnat sekä viranomaisten varoitukset suoranaisesti sähköpulasta aiheuttivat valtakunnallisesti niin merkittävän sähkön käytön säästökampanjan, että säästyneellä sähköllä pystyttiin korvaamaan sähkön tuonnin loppuminen Venäjältä.

Kulunut vuosi oli Raahen Energia Oy:n 22. toimintavuosi itsenäisenä osakeyhtiönä ja sähkölaitostoiminnan 115. toimintavuosi. Vuonna 2022 Raahen Energia konsernin yhteenlaskettu, oikaisematon liikevaihto oli 18,9 miljoonaa euroa, jossa kasvua 8,7 % edelliseen vuoteen verrattuna.

Vuonna 2022 Raahen Energiassa

keskityttiin erityisesti huoltovarmuuden parantamiseen, tehtiin omaehtoisia toimia sähkön säästämiseksi sekä varauduttiin mahdollisiin sähköpulatilanteisiin. Myös polttoaineiden saatavuuteen sekä kriittisten varaosien saatavuuteen kiinnitettiin erityistä huomiota.

Vuoden 2022 haastavasta toimintaympäristöstä huolimatta

uhkakuivat eivät realisoituneet ja saatoimme jatkaa normaalisti kaukolämmön- ja sähkönjakelua asiakkaillemme.

Edellisvuotta lämpimämmän

vuoden takia, kiinteistöjen lämmityksen tarve vuonna 2022 oli 7,9 % edellisvuotta pienempi, jonka takia kaukolämmön myyntimäärän väheni 6,8 % (175,7 GWh/a). Sähkön siirtomäärä pieneni 2,8 % edelliseen vuoteen verrattuna (107,3 GWh/a).

Vuosi 2022 oli Raahen Energia

konsernille taloudellisesti ja toiminnallisesti onnistunut, onnistuimme myös työturvallisuusmielessä, sillä vakavilta tapaturmilta, onnettomuuksilta sekä laajoilta virusinfektioiltakin vältyttiin.

Vuonna 2022 sähköverkkoliiketoiminnan suurin investointi

kautta aikain, Kummatin 110 kV sähköasema, saatiin loppusilausta vaille valmiiksi. Aseman lopullinen käyttöönotto tulee tapahtumaan kesällä 2023. Sähköasema-investointi parantaa merkittävästi sähkön toimitusvarmuuden lisäksi myös koko sähköverkon huoltovarmuutta.

Palveluihimme tyytyväinen asiakas

on kaiken toimintamme keskiössä, ilman tyytyväisiä asiakkaita ei voi olla menestyvää energiayhtiötäkään.



LASSE LAHTI

Toimitusjohtaja
Raahen Energia Oy



Tulemme panostamaan

jatkokssakin yhtiön aktiiviseen kehittämiseen sekä henkilökuntamme osaamispääoman kasvattamiseen. Vain osaavilla tekijöillä voimme menestyksekkäästi luoda uusia sekä kehittää olemassa olevia palveluita entistäkin ehommaksi.

Parhaat kiitokset

onnistuneesta toimintavuodesta kuuluvat asiakkaillemme, omistajalle, yhtiön hallitukselle, työntekijöillemme sekä yhteistyökumppaneillemme.

RAAHEN ENERGIA OY, HALLINTO JA TALOUS

Raahen Energia Oy on Raahen kaupungin kokonaan omistama energiayhtiö, jonka pääliiketoiminnot ovat sähkönsiirto ja kaukolämpöliiketoiminta. Se toimii emoyhtiönä konsernissa, johon kuuluvat tytäryhtiöinä Raahen Tuulienergia Oy ja Raahen Kuitu Oy. Emoyhtiön omistusosuus molemmissa yhtiöissä on 100 %.

Raahen Energia Oy:n hallitus, toimitusjohtaja ja tilintarkastajat

Raahen Energia Oy:n varsinainen yhtiökokous pidettiin 10.3.2022.

Yhtiön hallitus

Hallitus 10.3.2022 saakka

Puheenjohtaja	Heikki Ventonen	(Varajäsen) Jussi Isokoski
Varapuheenjohtaja	Niilo Ojala	Kari Leppälä
Jäsen	Marko Anttila	Heikki Ahtimaa
Jäsen	Kristiina Kemppainen	Teija Larikka
Jäsen	Liisa Lumijärvi	Kaija Asukas

Hallitus 10.3.2022 alkaen

Puheenjohtaja	Niilo Ojala	Paula Heikkilä
Varapuheenjohtaja	Kristiina Mutka-Leinonen	Satu Kaipio
Jäsen	Marko Anttila	Paavo Törmi
Jäsen	Eeva Mosorin	Tatu Hirvonen
Jäsen	Urho Sivonen	Vesa Karhu

(eroilmoitus 20.10.2022)

Toimitusjohtaja

Lasse Lahti

Tilintarkastajat

Ernst & Young Oy, päävastuullisena tilintarkastajana Milla Karjalainen, KHT.

Henkilöstö

Henkilöstö vuoden 2022 lopussa 23

Talous

Raahen Energia Oy:n liikevaihto tilikaudella oli 15 236 815 € (edellinen vuosi 14 387 395 €), jossa 5,9 % kasvua edelliseen vuoteen.

Sähköverkkoliiketoiminnan liikevaihto oli 4 212 041 € (4 035 893 €), jossa 4,4 % kasvua edelliseen vuoteen. Kaukolämpöliiketoiminnan liikevaihto oli 11 024 774 € (10 351 502 €), jossa 6,5 % kasvua edelliseen vuoteen.

Yhtiön tuloslaskelman mukainen voitto ennen tilinpäätössiirtoja ja veroja oli 1 645 335 € (- 397 457 €), jossa 514,0 % kasvua edelliseen vuoteen.

Osakkuudet ja jäsenyydet

- Oomi Palvelut Oy 1,4 %
- Pohjois-Suomen Voima Oy 11,1 % (2,5 MW tuotanto-osuus)
- Raahe Golf Oy
- Energiategollisuus ry
- Suomen tuulivoimayhdistys ry
- Paikallisvoima ry
- Kuntien eläkevakuutuksen jäsenyhteisö
- Pohjois-Suomen sähkölaitosten kehittämissyhdystys ry
- Raahen kauppakamariosaston jäsen
- Raahen Yrittäjät ry:n kannatusjäsen
- Joki ICT Oy
- Monetra Oulu Oy

HALLITUS // Niilo Ojala (pj), Kristiina Mutka-Leinonen (vpj), Marko Anttila, Eeva Mosorin, Urho Sivonen

TOIMITUSJOHTAJA Lasse Lahti

SÄHKÖLAITOS, Pääliikkö ota
Lahti

TALOUSSHALLINTO, Pääliikkö
Prokkola

LÄMPÖLAITOS, Pääliikkö
Kivelä

RAKENTAMINEN, SUUNNITTELU
Uusivirta

ASIAKASPALVELU, MITTAUKSET
Karjalainen

RAKENTAMINEN, KUNNOSSAPITO
Sippala

KÄYTTÖ, KUNNOSSAPITO
Karvonen

LÄMPÖLASKUTUS, KIRJANPITO
Alatalo

ASIAKASPALVELU, LIITTYMÄT, KARTAT
Kaasalainen

ASIAKASPALVELU, LIITTYMÄT, KARTAT
Kaski

TYÖNJOHTO
Matila

RAAHEN TUULIENERGIA OY

Raahen Tuulienergia oy omistaa kaksi 3 MW tuulivoimalaitosta Lapaluodon satamassa. Varsinainen yhtiökokous pidettiin 6.4.2022.

Raahen Tuulienergia Oy:n hallitus, toimitusjohtaja ja tilintarkastajat**Hallitus 6.4.2022 saakka**

Puheenjohtaja	Heikki Ventonen
Jäsen	Liisa Lumijärvi
Jäsen	Pirkko Valtanen
Jäsen	Niilo Ojala
Kaikille yhteiset varajäsenet:	Kristiina Kempainen ja Risto Heinonen

Hallitus 6.4.2022 alkaen

Puheenjohtaja	Niilo Ojala
Jäsen	Marko Anttila
Jäsen	Tatu Hirvonen
Jäsen	Satu Kaipio
Jäsen	Kristiina Mutka-Leinonen
Kaikille yhteiset varajäsenet:	Vesa Karhu ja Paavo Törmi.

Toimitusjohtaja	Lasse Lahti
Tilintarkastajat	Ernst & Young Oy, päävastuullisena tilintarkastajana Milla Karjalainen, KHT.

RAAHEN KUITU OY

Raahen Kuitu Oy on rakentanut valokuituverkon Raahen kaupungin alueelle. Varsinainen yhtiökokous pidettiin 6.4.2022.

Raahen Kuitu Oy:n hallitus, toimitusjohtaja ja tilintarkastajat**Hallitus 6.4.2022 saakka**

Puheenjohtaja	Heikki Ventonen	Jussi Isokoski
Jäsen	Niilo Ojala	Kari Leppälä
Jäsen	Marko Anttila	Heikki Ahtimaa
Jäsen	Liisa Lumijärvi	Kaija Asukas
Jäsen	Kristiina Kempainen	Teija Larikka

Hallitus 6.4.2022 alkaen

Puheenjohtaja	Niilo Ojala	Paavo Törmi
Jäsen	Paula Heikkilä	Paavo Törmi
Jäsen	Vesa Karhu	Satu Kaipio
Jäsen	Eeva Mosorin	Paavo Törmi
Jäsen	Urho Sivonen (eroilmoitus 20.10.2022)	Satu Kaipio
Toimitusjohtaja	Lasse Lahti	
Tilintarkastaja	Ernst & Young Oy, päävastuullisena tilintarkastajana Milla Karjalainen, KHT.	

	Raahen Energia Oy	Raahen Tuulienergia Oy	Raahen Kuitu Oy	Yhteensä
Liikevaihto €	15 236 815	2 499 424	1 170 444	18 906 683
Tulos ennen veroja €	1 645 335	1 378 189	204 153	3 227 677
Tilikauden tulos €	932 759	444 430	2 513	1 379 702
Taseen loppusumma €	45 991 321	6 982 085	8 474 333	61 447 739
Myynti MWh				
Sähkö	104 492	22 245	Asiakkaita verkossa	
Lämpö	175 750		2350	

Yhtiön taloudellista asemaa kuvaavat tunnusluvut

Raahen Energia Oy	2022	2021	2020
Liikevaihto €	15 236 815	14 387 395	12 774 034
Käyttökate €	3 117 574	2 723 764	3 481 803
Liikevoitto €	1 662 409	1 248 260	1 593 437
Liikevoitto % liikevaihdosta	10,91 %	8,68 %	12,47 %
Oman pääoman tuotto %	7,47 %	-3,55 %	10,10 %
Omavaraisuusaste %	41,54 %	41,85 %	45,72 %

RAAHEN ENERGIA OY - TASE	31.12.2022	31.12.2021
VASTAAVAA		
PYSYVÄT VASTAAVAT		
Aineettomat hyödykkeet		
Aineettomat oikeudet	920 688,85	961 103,29
Muut pitkävaikutteiset menot	178 252,30	99 703,41
Aineettomat hyödykkeet yhteensä	1 098 941,15	1 060 806,70
Aineelliset hyödykkeet		
Maa- ja vesialueet	305 928,32	305 828,32
Rakennukset ja rakennelmat	2 058 551,93	2 150 350,24
Verkostot	19 143 695,98	17 807 569,54
Koneet ja kalusto	768 866,41	889 677,71
Muut aineelliset hyödykkeet	1 000,00	1 000,00
Keskenkäynteiset hankinnat	3 900 097,42	537 258,71
Aineelliset hyödykkeet yhteensä	26 178 140,06	21 691 684,52
Sijoitukset		
Osakkeet ja osuudet saman konsernin yrityksissä	1 784 200,00	1 784 200,00
Saamiset saman konsernin yrityksiltä	5 696 000,00	6 084 000,00
Muut osakkeet ja osuudet	482 106,92	482 106,92
Sijoitukset yhteensä	7 962 306,92	8 350 306,92
PYSYVÄT VASTAAVAT YHTEENSÄ	35 239 388,13	31 102 798,14
VAIHTUVAT VASTAAVAT		
Vaihto-omaisuus		
Aineet ja tarvikkeet	772 252,56	576 492,40
Pitkäaikaiset saamiset		
Palautuskelpoiset liittymismaksut	214 239,36	208 639,36
Pitkäaikaiset saamiset yhteensä	214 239,36	208 639,36
Lyhytaikaiset saamiset		
Myyntisaamiset	2 313 517,02	2 383 548,91
Saamiset saman konsernin yrityksiltä	782 833,07	791 426,83
Muut saamiset	0,00	1 340,89
Lainasaamiset	900 000,00	2 700 000,00
Siirtosaamiset	20 690,78	15 560,72
Lyhytaikaiset saamiset yhteensä	4 017 040,87	5 891 877,35
Rahat ja pankkisaamiset	5 748 391,51	5 564 356,78
VAIHTUVAT VASTAAVAT YHTEENSÄ	10 751 924,30	12 241 365,89
VASTAAVAA YHTEENSÄ	45 991 312,43	43 344 164,03

RAAHEN ENERGIA OY - TASE	31.12.2022	31.12.2021
VASTATTAVAA		
OMA PÄÄOMA		
Osakepääoma	3 363 758,53	3 363 758,53
Edellisten tilikausien voitto (tappio)	6 797 176,98	7 789 095,48
Tilikauden voitto (tappio)	932 759,41	-655 543,50
OMA PÄÄOMA YHTEENSÄ	11 093 694,92	10 497 310,51
TILINPÄÄTÖSSIIRTOJEN KERTYMÄ		
Poistoero	10 012 210,15	9 554 335,25
PAKOLLISET VARAUKSET	0,00	14 190,00
VIERAS PÄÄOMA		
Pitkäaikainen vieras pääoma		
Lainat rahoituslaitoksilta	11 007 621,70	9 922 050,32
Lainat kunnalta	0,00	300 000,00
Muut velat		
Liittymismaksut	7 892 416,35	7 809 169,10
Lunastuserävelka	669 939,00	736 935,00
Pitkäaikainen vieras pääoma yhteensä	19 569 977,05	18 768 154,42
Lyhytaikainen vieras pääoma		
Lainat rahoituslaitoksilta	1 419 903,83	1 020 666,66
Ostovelat	3 340 858,42	2 266 628,34
Muut velat	244 184,65	514 800,44
Siirtovelat	310 483,41	708 078,41
Lyhytaikainen vieras pääoma yhteensä	5 315 430,31	4 510 173,85
VIERAS PÄÄOMA YHTEENSÄ	24 885 407,36	23 278 328,27
VASTATTAVAA YHTEENSÄ	45 991 312,43	43 344 164,03



RAAHEN ENERGIA OY - TULOSLASKELMA	1.1. - 31.12.2022	1.1. - 31.12.2021
LIIKEVAIHTO	15 236 815,34	14 387 394,58
Valmistus omaan käyttöön	146 777,93	177 575,02
Liiketoiminnan muut tuotot	45 467,67	75 435,46
Materiaalit ja palvelut		
Aineet, tarvikkeet ja tavarat		
Ostot tilikauden aikana	-8 263 760,03	-8 088 378,75
Varastojen lisäys / vähennys	241 036,16	143 173,67
Ulkopuoliset palvelut	-1 071 544,35	-1 143 093,84
Materiaalit ja palvelut yhteensä	-9 094 268,22	-9 088 298,92
Henkilöstökulut		
Palkat ja palkkiot	-1 361 906,39	-1 330 006,08
Henkilösivukulut		
Eläkekulut	-215 830,79	-213 274,14
Muut henkilösivukulut	-48 073,65	-41 465,74
Henkilöstökulut yhteensä	-1 625 810,83	-1 584 745,96
Poistot ja arvonalentumiset		
Suunnitelman mukaiset poistot	-1 455 164,59	-1 475 504,88
Liiketoiminnan muut kulut	-1 591 408,31	-1 243 595,76
LIIKEVOITTO (-TAPPIO)	1 662 408,99	1 248 259,54
Rahoitustuotot ja -kulut		
Muut korko- ja rahoitustuotot		
Saman konsernin yrityksiltä	202 482,78	216 922,89
Muilta	5 429,12	3 154,67
Korkokulut ja muut rahoituskulut		
Arvonalennukset pysyvien vastaavien sijoituksista	-77 000,00	-1 712 595,00
Saman konsernin yrityksille	-50 574,58	-57 540,69
Muille	-97 411,07	-95 658,53
Rahoitustuotot ja -kulut yhteensä	-17 073,75	-1 645 716,66
VOITTO (TAPPIO) ENNEN TILINPÄÄTÖSSIIRTOJA JA VEROJA	1 645 335,24	-397 457,12
Tilinpäätössiirrot		
Poistoeron muutos	-457 874,90	0,00
Tuloverot	-254 238,12	-264 164,76
Edellisen kauden verot	-462,81	6 078,38
TILIKAUDEN VOITTO (-TAPPIO)	932 759,41	-655 543,50



KUMI 110 kV
Ruonanojankadulle rakennetun sähköaseman ja maakaapeloinnin eri vaiheita vuodelta 2022.



SÄHKÖ- VERKKO- TOIMINTA

Sähköverkkoliiketoiminnan liikevaihto vuonna 2022 oli 4 212 041 € (4 035 893 €), jossa 4,4 % kasvua edelliseen vuoteen. Vuonna 2022 sähkön siirron hankinta oli 107,3 GWh (110,3 GWh), jossa 2,8 % vähennystä edelliseen vuoteen. Sähkönsiirron kokonaishäviöt toimintavuonna olivat 3,0 GWh (3,1 GWh), ollen 2,8 % kokonaissiirrosta.

Sähköverkkoliiketoiminnassa verkkopalveluhintoja korotettiin 1.1.2022 alkaen korottamalla verotonta sähkön verkkopalvelun energian hintaa 7,0 %, korotus ei koskenut verkkopalveluiden perusmaksua. Energjaviraston viimeksi suorittama kohtuullisen tuoton laskelma Raahen Energia Oy:lle oli 2 619 649 € alijäämäinen.

Sähköverkkoon liitettiin vuoden 2022 aikana 2 (6) omakotitaloa, 2 (1) kesämökkiä sekä 10 (13) muuta liittymää. Lisäksi liittymän suurennuksia tehtiin 7 (7) kappaletta.

Sähköverkkotoiminnan investoinnit

Toimintavuoden kokonaisinvestoinnit sähköverkkoliiketoiminnan osalta olivat 5 601 688 € (703 480 €), jossa 696,3 % kasvua edellisvuoteen. Sähköverkkoliiketoiminnan keskeneräisiin investointihankkeisiin jäi 3 730 050 € (202 296 €).

Sähköverkon suurin investointihanke kautta historian on Kummatin uusi sähköasema, josta tilikaudella valmistui suunnittelu ja 110 kV päämuuntajat. Muita investointihankkeita olivat mm. muuntamoiden ja jakokaappien uusinnat, keskijännitekaapeloinnit, Enerim CIS-asiakastietojärjestelmä, pienjän-

nite- ja keskijänniteverkkojen vahvistukset sekä kuitu- ja ohjaukskaapelityöt. Lisäksi hankittiin Pikimäelle varavoimakone, sekä uusittiin vanhojen varavoimakoneiden logiikoita. Sähköverkon liittymismaksuja toimintavuonna perittiin 86 200 € (115 800 €), jossa 25,6 % vähennystä edelliseen vuoteen.

Hankinta

Raahen Energia Oy toimii vain sähköverkkoliiketoiminnan osalta. Sähkönmyynnin toimitusvelvollinen myyjä on Oomi Oy.

Asiakkaat

Vuoden 2022 lopussa yhtiöllä oli 8419 kulutusikäyttöpaikkaa ja 82 tuotantokäyttöpaikkaa eli yhteensä 8 501 sähkönsiirron käyttöpaikkaa, joiden sähkönkäyttö oli 104 GWh.

Huippu

Vuoden 2022 huipputeho 22,1 MWh oli 3.2.2022 klo 11.00.

MAAKAAPELIT (keskijännite)

118,2 km

MAAKAAPELIT (pienjännite)

337,4 km

Sähkölittymäsopimuksia

3248 kpl

Ylläpitosopimukset

15 kpl

Muu toiminta

Raahen Energian hoidettavana oli yhteensä 9210 valaisinta, jotka jakautuivat seuraavasti:

- Hql-valaisin 80 – 125 W	2080 kpl
- Hql-valaisin 250 – 400 W	332 kpl
- Na valaisin 50 – 100 W	1661 kpl
- Na valaisin 150 – 250 W	874 kpl
- Led valaisin 40-60 W	3209 kpl
- Led valaisin 80-110 W	1054 kpl

Valaisimia vaihdettiin vuonna 2022 energiatehokkaisiin lamppeihin niin että säästöä syntyi 193,9 MWh.

Jakelumuuntamot

- Kiinteistömuuntamot	19
- Puistomuuntamot	93
- Erotinasemat	6
- Yksityinen muuntamo	10
yhteensä	128 kpl

Kaapelipituudet

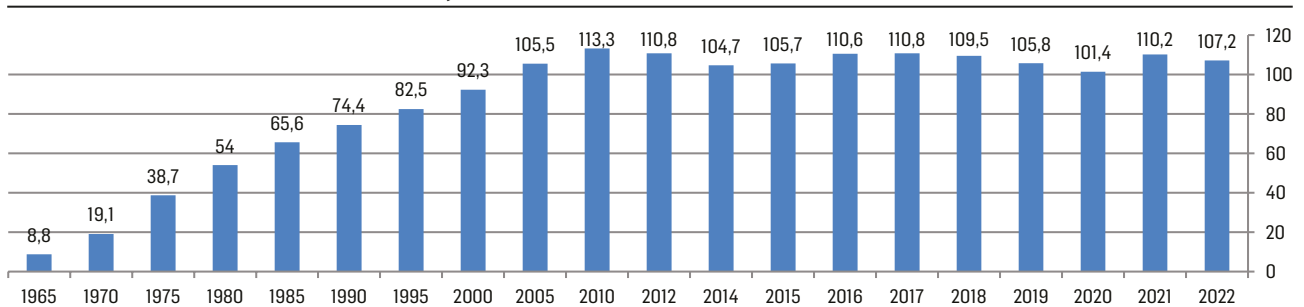
Keskijännite:

- maakaapelit	118,9 km
- ilmakaapelit	2,8 km

Pienjännite:

- maakaapelit	337,4 km
- ilmakaapelit	31,6 km

SÄHKÖN HANKINTA 1965 - 2022, GWH



UUDET LIITTYMÄT SÄHKÖVERKKOON

	2000	2005	2010	2015	2019	2020	2021	2022
25 – 63 A	24	24	34	20	13	22	15	12
Yli 63 A	9	2	8	7	4	2	5	2
Yhteensä	33	26	42	27	17	24	20	14
Lisäksi liittymän suurentamisia				4	7	2	7	7
Liittymiä purettiin								3

SÄHKÖNJAKELUN KESKEYTYKSET JA HÄIRIÖT

SÄHKÖNJAKELUN KESKEYTYKSET JA HÄIRIÖT	2020	2021	2022
Asiakkaan keskimääräinen vuotuinen vuosienergioilla painotettu jakeluverkon...			
... odottamattomista keskeytyksistä aiheutunut keskeytysaika (h)	0,213	0,000	0,733
... odottamattomista keskeytyksistä aiheutunut keskeytysmäärä (kpl)	0,650	0,022	1,369
... suunnitelluista keskeytyksistä aiheutunut keskeytysaika (h)	0,000	0,020	0,029
... suunnitelluista keskeytyksistä aiheutunut keskeytysmäärä (kpl)	0,000	0,022	0,033
Kaikkien odottamattomien keskeytysten yhteenlaskettu vuotuinen lukumäärä			
Pienjänniteverkossa (kpl)	4	0	3
Keskijänniteverkossa (kpl)	0	0	6

PALVELUHINNASTO

Voimassa 1.1.2021 alkaen	Veroton hinta (alv 0%)	Kokonaishinta (alv 24%)
Palvelumaksut		
Mittarinlukumaksu	9,76	12,10 €/kpl
Toimistomaksu (ylimääräinen lasku, muu tuloste, todistus, maksun palautus)	8,06	10,00 €/kpl
Kulutuspaikkakohtaiset energian käyttötiedot usealta vuodelta (kirjallinen selvitys)	20,16	25,00 €/kpl
Ylimääräinen mittarin vaihto/siirto/ohjelmointi	60,00	74,40 €/kpl
Pääsulakekoon muutos (ei sisällä tarvikkeita)	60,00	74,40 €/kpl
Pääsulakkeen vaihto	60,00	74,40 €/kerta
Asiakkaan pyynnöstä suoritettu aiheeton mittarin vaihto ja tarkistus	165,00	204,60 €/kpl
Tuntiveloitus / hlö (ma-pe 7:00-15:30), min. veloitus 1h	46,28	57,39 €/h
Tuntiveloitus / hlö työajan ulkopuolella, min. veloitus 1h	92,56	114,77 €/h
Tuntiveloitus / hlö sunnuntai/arkkipyhä, min. veloitus 1h	138,84	172,16 €/h
Matkaveloitus	0,50	0,62 €/km
Matkaveloitus kaupunkialueella (< 10km)	10,00	12,40 €/vrk/työmaa
Sähkön- tai lämmön katkaisu ja kytkentä maksun viivästymisen tms. vuoksi		
- Katkaisu työaikana (hinta alv. 0%, jos katkaisu maksamattomien laskujen takia)	81,30	100,81 €/kerta
- Kytkenä työaikana (pyyntö tultava ennen klo 15.00)	81,30	100,81 €/kerta
Käyttöpaikan ollessa sopimuksettomassa tilassa energian toimitus voidaan katkaista		
- Kytkenä työaikana (pyyntö tultava ennen klo 15.00)		maksuton
Velkomiskäynti (sähkö- tai kaukolämpölaskun perintäkäynti alv. 0%)	80,00	80,00 €/kerta
Energiapulssitiedon järjestäminen sähkö- / lämpöasiakkaalle	125,00	155,00 €/kerta
Kaapelien / putkien hätänäyttö (0-24h tilauksesta)	150,00	186,00 €/kerta
Kaapelien / putkien pikanäyttö (24-72h tilauksesta)	120,00	148,80 €/kerta
Kaapelien / putkien näyttö vähintään 72h tilauksesta	maksuton	
Viivästysmaksu	5,00	5,00 €
Viivästyskorko Suomen pankin vahvistaman viivästyskoron mukaisesti		
Vuokrat		
"Vianhakugeneraattori (työkustannukset peritään erikseen) - pj-kaapelit ≤ 95 mm ²	150,00	186,00 €/kerta
- pj-kaapelit > 95 mm ²	250,00	310,00 €/kerta
- kj-kaapelit	450,00	558,00 €/kerta
Kaapelinhakulaite (työkustannukset peritään erikseen)	10,00	12,40 €/kerta
Siltalevy (kuljetukset tilaajan vastuulla)	10,00	12,40 €/vrk
Roudansulattaja, kertamaksu + vuokra	90,00	111,60 €/kerta
- Vuokra	20,00	24,80 €/vrk
Puristustyö (työkustannukset peritään erikseen)	45,00	55,80 €/kerta
Jännitteen analysointi (sisältää asennuksen, poishauun ja raportin)	150,00	186,00 €/kerta
Työmaakeskuksen asennus ja irrotus 3 x 25-63 A (suuremmat tuntityönä)	130,00	161,20 €/kerta
- Työmaakeskuksen vuokra	2,00	2,48 €/vrk
Veneenhoitopaikan avaimen vuokra	4,00	4,96 €/vrk
Kuorma-auto nosturilla (sis. kuljettajan), min. veloitus 1h	60,21	74,66 €/h

SÄHKÖVERKON LIITTYMISMAKSUT 1.12.2020

Pienjänniteverkon liittymismaksut

Liittymän koko [A]	Liittymismaksu Vyöhyke 1 [€] alv 0%	Liittymismaksu Vyöhyke 1 [€] alv 24%	Liittymismaksu Vyöhyke 2 [€] alv 0%
3x25	1 900		3 200
3x35	2 300		4 000
3x50	3 200		5 000
3x63	3 700		5 600
3x80	5 100	6 324	
3x100	5 700	7 068	
3x125	6 600	8 184	
3x160	8 000	9 920	
3x200	9 000	11 160	
3x250	11 000	13 640	
3x315	14 000	17 360	
3x400	19 000	23 560	
3x500	22 900	28 396	
3x630	29 000	35 960	

Suurempien liityntäluokkien ja vyöhykkeiden ulkopuolisten alueiden liittymismaksut määritetään tapauskohtaisesti. Liittymät kuuluvat vyöhykehinnittelun piirissä siltä osin kuin ne sijoittuvat linnuntietä mitaten enintään 600 metrin etäisyydelle olemassa olevasta muuntamosta.

VYÖHYKE 1

Vyöhyke 1 hinnoittelu kattaa kaikki asemakaava-alueella sijaitsevat liittymät sekä liittymät, joiden linnuntietä mitattu etäisyys on 300 m tai alle olemassa olevalta Raahen Energian omistamalta jakelumuuntamolta ja pääsulake on enintään 3x63 A. Uusilla asemakaava-alueilla sähköverkko rakennetaan valmiiksi samanaikaisesti kunnallistekniikan kanssa. Toimitusaika liittymälle noin 6 viikkoa liittymissopimuksen voimaantulosta.

VYÖHYKE 2

Vyöhykkeen 2 hinnoittelu kattaa liittymät, jotka eivät kuulu vyöhykkeeseen 1 ja joiden linnuntietä mitattu etäisyys on 300 m - 600 m olemassa olevalta Raahen Energian omistamalta jakelumuuntamolta ja pääsulake enintään 3x63 A. Toimitusaika liittymälle noin 10 viikkoa liittymissopimuksen voimaantulosta.

Liittymismaksut ovat arvonlisäverottomia 3 x 63 A asti ja yli 3 x 63 A liittymien hintaan lisätään kulloinkin voimassa oleva arvonlisävero. Arvonlisäverottomat liittymismaksut ovat palautus- ja siirtokelpoisia. Verolliset liittymät ovat siirtokelpoisia, mutta palautuskelvottomia. Irtisanottaessa liittymän palautuskelpoisesta liittymismaksusta vähennetään purkukustannukset.



Liittymän 3-vaiheistaminen

Liittymän koko [A]	Vyöhyke 1 [€]	Vyöhyke 2 [€]
1x25->3x25	1200	2100

Liittymän kolmivaiheistamisella tarkoitetaan vanhan yksivaiheisen liittymän muuttamista kolmivaiheiseksi liittymäksi. Tällöin kyse on liittymistehon suurentamisesta.

Tapauskohtainen hinnoittelu pienjännitteellä:

Liittymismaksu = laajennuskustannukset [€] + kapasiteettivarausmaksu [€/kVA] x liittymän liittymäteho [kVA]. Kapasiteettivarausmaksuna käytetään muualle pienjänniteverkkoon liittyville 50 €/kVA (alv 0%).

Keskijänniteverkon liittymismaksut

Liittymismaksu = välittömät rakentamiskustannukset + kapasiteettivarausmaksu x liittymäteho.

Liittämiskohta	Kapasiteettivarausmaksu 20 kV	Kapasiteettivarausmaksu 10 kV
jakeluverkolla	26 €/kVA	26 €/kVA
sähköasemalla	14 €/kVA	Ei mahdollisuutta liittyä sähköasemalla.

Hintoihin lisätään arvonlisävero 24 %.

Liittymismaksut ovat arvonlisäverollisia (24%) ja siirtokelpoisia yleisten liittymisehtojen mukaisesti. Liittymismaksua ei palauteta sopimuksen päätyttyä. Teholtaan todella suurissa keskijänniteliittymissä verkonhaltija voi määrittää liittymispisteen suoraan verkonhaltijan sähköaseman kenttään. Mikäli asiakas liittyy suoraan sähköasemalle, muodostuu liittymismaksu rakentamiskustannuksista sähköasemalla ja kapasiteettivarausmaksusta.

Merialueiden ja yli 1000 kVA:n keskijänniteliittymien liittymätapa ja aikataulu tarkistetaan tapauskohtaisesti erikseen. Liittymän on varauduttava 10 kV verkkoon liittyttäessään siirtymään 20 kV jakelujännitteeseen. Liittymä vastaa sähköverkon rakentamisesta liittymispisteen jälkeen ja se on liittymän omaisuutta sekä liittymän hoito- ja kunnossapitovastuulla. Liittymän rakentamista varten asiakasmuuntamon kojeistoon on liittymän varattava liittymis- ja mittauskennot. Liittymiskojeiston tulee olla verkkoyhtiön ohjeiden mukainen.

Tuotannon liittymismaksut

Enintään 2 MVA tuotantolaitoskokonaisuuden liittämismaksu määräytyy liittämisestä aiheutuneiden välittömien kustannusten perusteella. Välittömiä verkonlaajennuskustannuksia ovat kaikki sellaiset toimenpiteet, joiden johdosta tuotantolaitos voidaan liittää siten, että standardin ja VJV2018:n vaatimukset sekä liittymälle asetut kohtuulliset reunaehdot täyttyvät.

Pienimuotoiselle tuotantolaitokselle, joka liittyy pj-verkkoon ja kuuluu sijaintinsa ja tehonsa perusteella vyöhykkeelle tai alueelle, käytetään liittymismaksuna tehon mukaista vyöhyke- tai aluehintaa vähennettynä kapasiteettivarausmaksulla.

Yli 2 MVA tuotantolaitoskokonaisuuden tapauksessa liittymismaksu perustuu liitettävään tehoon (kVA) ja kapasiteettivarausmaksuun. Kapasiteettivarausmaksu tuotantoliittymillä on 22 €/kVA. Liittymisestä peritään kaikki välittömät liittymisestä aiheutuneet kustannukset. Välittömiä verkonlaajennuskustannuksia ovat kaikki sellaiset toimenpiteet, joiden johdosta tuotantolaitos voidaan liittää siten, että standardin ja VJV2018:n vaatimukset sekä liittymälle asetut kohtuulliset reunaehdot täyttyvät.



RAAHEN ENERGIA OY:N SÄHKÖN VERKKOPALVELUHINNASTO 1.1.2022 ALKAEN

Tuote	siirtomaksu alv 0%	siirtomaksu + alv 24 %	sähkövero alv 24 %	kokonaishinta alv 24 %	euro/kk
Yleissähkö					
perusmaksu, euro/v 1 x 25 A, 1 x 35 A	37,34			46,30 eur/v	3,86
3 x 25 A	53,34			66,14 eur/v	5,51
3 x 35 A	69,35			86,00 eur/v	7,17
3 x 63 A	106,69			132,30 eur/v	11,02
energia, veroluokka 1	4,31	5,35	2,79372	8,14 snt/kWh	
energia, veroluokka 2	4,31	5,35	0,0781	5,42 snt/kWh	
Aikasähkö					
perusmaksu, euro/v 3 x 25 A	128,03			158,75 eur/v	13,23
3 x 35 A	170,70			211,67 eur/v	17,64
3 x 63 A	288,05			357,18 eur/v	29,76
päiväenergia, veroluokka 1	3,95	4,90	2,79372	7,70 snt/kWh	
päiväenergia, veroluokka 2	3,95	4,90	0,0781	4,98 snt/kWh	
yöenergia, veroluokka 1	1,98	2,45	2,79372	5,25 snt/kWh	
yöenergia, veroluokka 2	1,98	2,45	0,0781	2,53 snt/kWh	
Kausisähkö					
perusmaksu, euro/v Kuten aikasähkössä					
talviarkipäiväenergia, veroluokka 1	4,76	5,91	2,79372	8,70 snt/kWh	
talviarkipäiväenergia, veroluokka 2	4,76	5,91	0,0781	5,99 snt/kWh	
muun ajan energia, veroluokka 1	1,74	2,16	2,79372	4,95 snt/kWh	
muun ajan energia, veroluokka 2	1,74	2,16	0,0781	2,23 snt/kWh	
Pienjännitetehosähkö					
perusmaksu	448,09			555,63 eur/v	46,30
pätötehomaksu	18,70			23,18 eur/kWh	
loistehomaksu	18,70			23,18 euro/kVAr/v	
päiväenergia, veroluokka 1	2,57	3,19	2,79372	5,98 snt/kWh	
päiväenergia, veroluokka 2	2,57	3,19	0,0781	3,27 snt/kWh	
yöenergia, veroluokka 1	1,56	1,94	2,79372	4,73 snt/kWh	
yöenergia, veroluokka 2	1,56	1,94	0,0781	2,01 snt/kWh	
Keskijännitetehosähkö					
perusmaksu	1 098,94			1 362,69 eur/v	113,56
pätötehomaksu	16,06			19,91 euro/kW/v	
loistehomaksu	16,06			19,91 euro/kVAr/v	
talviarkipv.energia, veroluokka 1	2,57	3,19	2,79372	5,98 snt/kWh	
talviarkipv.energia, veroluokka 2	2,57	3,19	0,0781	3,27 snt/kWh	
muun ajan energia, veroluokka 1	1,44	1,79	2,79372	4,58 snt/kWh	
muun ajan energia, veroluokka 2	1,44	1,79	0,0781	1,86 snt/kWh	

Verkkopalvelumaksun yhteydessä laskutetaan sähköveroa, joka muodostuu sähkön valmisteverosta ja huoltovarmuusmaksusta. Kaikki asiakkaat kuuluvat automaattisesti sähköveroluokkaan 1, elleivät ole muuta ilmoittaneet. Sähköveroluokkaan 2 voivat kuulua valmistavaa teollisuutta, kaivostoimintaa, louhintaa tai ammattimaista kasvihuoneviljelyä harjoittavat yritykset. Veroluokan 2 toiminnasta on lähetettävä kirjallinen vakuutus verkkoyhtiölle.

Sähkövero 1.1.2021 alkaen

	alv 0 %	alv 24 %	Yhteensä
Veroluokka I	2,253	0,54072	2,79372
Veroluokka II	0,063	0,01512	0,07812

Tariffia voi vaihtaa maksutta korkeintaan 12 kuukauden välein. Päiväenergia mitataan klo 07-22 (tariffikello käy aina talviajassa), kausisähkön talviarkipäiväenergia mitataan 1.11-31.3. Kaikille yli 63 a:n asiakkaille sovelletaan sähkön verkkopalvelussa pienjännitetehosähköä. Asiakas voi valita soveltuvimman tariffin, perusmaksu määräytyy mittauksesta edeltävien sulakkeiden suuruuden mukaan. Tehomittausjakso on 60 minuuttia. Loistehon ilmaisosuus on 16% päätötehon lukuvarvosta. Pätötehomaksu lasketaan liukuvaan 12 kuukauden kahden suurimman pätötuntitehon keskiarvoa käyttäen. Sähkönkulutuspaikalla pitää olla voimassa oleva sähkösopimus tai liittymän ylläpitomaksu, jotta liittymä säilyy.

SÄHKÖVERKKOTOIMINTA - TASE

SÄHKÖVERKKOTOIMINTA - TASE

31.12.2022

31.12.2021

TEM:in asetuksen 1305/2019 mukainen TASE. Huomioitu Energiaviraston suositus 2449/421/2015

VASTAAVAA

PYSYVÄT VASTAAVAT

Aineettomat hyödykkeet		
Sähköverkon aineettomat hyödykkeet	1 080 869,26	1 030 687,05
Aineelliset hyödykkeet		
Sähköverkon aineelliset hyödykkeet	8 786 718,53	7 109 463,74
Muut aineelliset hyödykkeet	954 327,38	995 016,20
Keskeneräiset hankinnat	3 849 968,64	523 198,46
Sijoitukset	846 335,55	987 335,55

VAIHTUVAT VASTAAVAT

Saamiset		
Pitkäaikaiset saamiset		
Muut saamiset	156 914,36	151 314,36
Lyhytaikaiset saamiset		
Myyntisaamiset	1 104 656,63	1 192 685,51
Muut saamiset	0,00	1 340,89
Siirtosaamiset	5 990,19	6 262,92
Rahat ja pankkisaamiset	1 227 687,58	2 380 803,16

VASTAAVAA YHTEENSÄ

18 013 468,12

14 378 107,84

VASTATTAVAA

OMA PÄÄOMA

Osakepääoma	1 681 879,26	1 681 879,26
Edellisten tilikausien voitto (tappio)	2 184 701,08	2 199 374,79
Tilikauden voitto (tappio)	522 896,64	93 441,59
Tilinpäätössiirtojen kertymä		
Poistoero	2 005 973,31	2 005 973,31

VIERAS PÄÄOMA

Pitkäaikainen vieras pääoma		
Pitkäaikainen korollinen vieras pääoma		
Muut velat saman konsernin yrityksille	200 981,70	221 080,50
Muu pitkäaikainen korollinen vieras pääoma	6 350 000,00	4 350 000,00
Pitkäaikainen koroton vieras pääoma		
Palautettavat liittymismaksut	2 537 615,12	2 505 915,12
Lyhytaikainen vieras pääoma		
Lyhytaikainen korollinen vieras pääoma		
Velat kunnalle	20 098,80	20 098,80
Muut velat	500 000,00	100 000,00
Lyhytaikainen koroton vieras pääoma		
Ostovelat	1 782 660,05	894 312,18
Siirtovelat	164 968,99	164 024,46
Muut velat	61 693,17	142 007,83

VASTATTAVAA YHTEENSÄ

18 013 468,12

14 378 107,84

SÄHKÖVERKKOTOIMINTA - TULOSLASKELMA

SÄHKÖVERKKOTOIMINTA - TULOSLASKELMA	1.1. - 31.12.2022	1.1. - 31.12.2021
TEM:in asetuksen 1305/2019 mukainen		
LIKEVAIHTO	4 212 041,14	4 035 892,62
Valmistus omaan käyttöön	66 165,88	79 006,94
Liiketoiminnan muut tuotot		
Muut liiketoiminnan muut tuotot	34 054,51	67 392,09
Materiaalit ja palvelut		
Aineet, tarvikkeet ja tavarat		
Ostot tilikauden aikana		
Häviösähkö	-272 621,40	-180 218,79
Muut ostot tilikauden aikana	-36 193,36	-26 060,86
Ulkopuoliset palvelut		
Alueverkkopalvelumaksut	-760 914,78	-833 889,05
Muut ulkopuoliset palvelut	-71 964,70	-72 324,59
Materiaalit ja palvelut yhteensä	-1 141 694,24	-1 112 493,29
Henkilöstökulut		
Palkat ja palkkiot	-768 617,38	-770 279,01
Henkilösivukulut		
Eläkekulut	-122 418,56	-124 282,35
Muut henkilösivukulut	-27 277,04	-24 487,46
Henkilöstökulut yhteensä	-918 312,98	-919 048,82
Poistot ja arvonalentumiset		
Suunnitelman mukaiset poistot		
Poistot sähköverkon hyödykkeistä	-494 389,19	-491 926,18
Poistot muista pysyvien vastaavien hyödykkeistä	-93 780,64	-89 103,55
Poistot ja arvonalentumiset yhteensä	-588 169,83	-581 029,73
Liiketoiminnan muut kulut		
Vuokrakulut	-71 062,63	-69 130,90
Muut liiketoiminnan muut kulut	-936 096,61	-665 254,36
Liiketoiminnan muut kulut yhteensä	-1 007 159,24	-734 385,26
LIKEVOITTO (-TAPPIO)	656 925,24	835 334,55
Rahoitustuotot ja -kulut		
Muut korko- ja rahoitustuotot		
Saman konsernin yritysiltä	43 468,48	49 910,07
Muilta	1 476,14	690,86
Korkokulut ja muut rahoituskulut		
Arvonlennukset pysyvien vastaavien sijoituksista	0,00	-579 595,00
Saman konsernin yritysille	-15 767,95	-18 031,43
Muille	-32 285,70	-26 254,94
VOITTO (TAPPIO) ENNEN TILINPÄÄTÖSSIIRTOJA JA VEROJA	653 816,21	262 054,11
Tilinpäätössiirrot		
Tuloverot	-130 919,57	-168 612,52
TILIKAUDEN VOITTO (-TAPPIO)	522 896,64	93 441,59

KAUKO- LÄMPÖ- TOIMINTA

Kaukolämpöliiketoiminnan liikevaihto vuonna 2022 oli 11 024 774 € (10 351 502 €), jossa 6,5 % kasvua edelliseen vuoteen. Kaukolämpöenergian myyntimäärä vuonna 2022 oli 175,7 GWh (188,5 GWh), jossa 6,8 % laskua edelliseen vuoteen. Vihannin verkkojen osuus myynnistä oli 9,3 GWh (10,2 GWh), jossa 9,2 % laskua edelliseen vuoteen.

Raahessa vuoden 2022 lämmitystarveluvuksi tuli 4 366 °C vrk (4 738 °C vrk). Lämmitystarveluvulla tarkasteltuna vuonna 2022 kiinteistöjen lämmityksen tarve oli 7,9 % pienempi kuin vuonna 2021.

Raahessa lämmitystarveluvun pitkän ajan keskiarvo on 4 439 °C vrk, johon verrattuna vuoden 2022 lämmitystarve oli 1,7 % pienempi. Kaukolämpöverkkoon liitettiin toimintavuoden 2022 aikana 28 (26) omakotitaloa, kerrostaloja 0 (1), rivitaloja 0 (1), kouluja 0 (1), teollisuutta 0 (0), sekä muita 0 (0). Kaukolämmöllä oli vuoden 2022 lopussa Raahen verkossa 2 270 asiakasta, ja Vihannissa 127. Asiakkaiden yhteenlaskettu liittymisteho oli Raahen verkossa 98,8 MW ja Vihannin verkoissa 5,2 MW. Kauko-lämpöverkon kokonaispituus oli vuoden lopussa Raahen verkossa 168 km ja Vihannin verkoissa 12,3 km.

Kaukolämpötoiminnan investoinnit

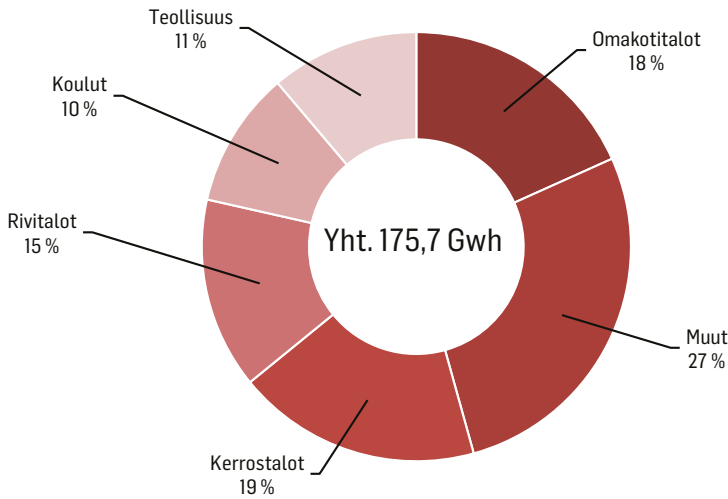
Kaukolämmön kokonaisinvestoinnit olivat 455 066 € (675 138 €), jossa 32,6 % vähennystä edelliseen vuoteen. Keskenräisiin investointihankkeisiin jäi 46 724 € (12 170 €). Kaukolämpötoiminnan investointihankkeita olivat mm. uudet liittymät ja Pyhtilä 3 kaava-alueen kaukolämpöverkko. Saadut liittymismaksut kaukolämmölle 65 650 € (112 400 €), jossa 41,6 % vähennystä edelliseen vuoteen.

Kaukolämpömaksut

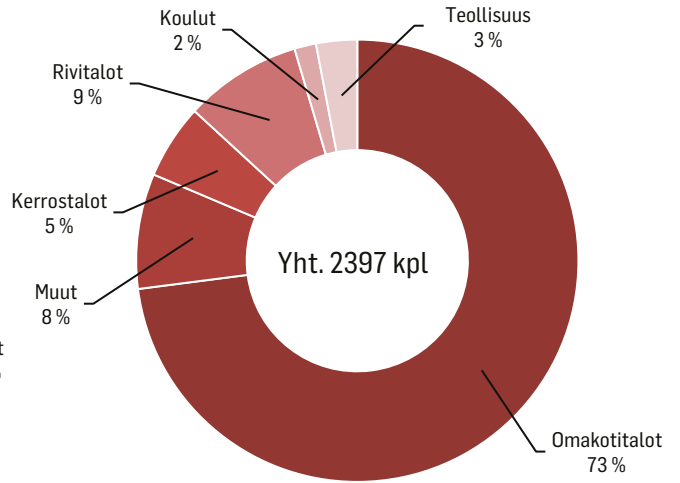
Kaukolämmön verotonta energiamaksua korotettiin 1.1.2022 alkaen 7,00 €/MWh (16,5 %). Vihannin kaukolämpöverkoissa kaukolämmön hintaa ei muutettu vuonna 2022.

Toimintavuonna myydyin kaukolämmön laskennallinen veroton keskihinta oli Raahen kaupunkiverkossa 61,88 €/MWh (53,86 €/MWh), jossa kasvua edelliseen vuoteen 6,8 %, ja Vihannin kaukolämpöverkoissa 72,60 €/MWh (71,87 €/MWh), jossa kasvua edelliseen vuoteen 1,0 %. Kaukolämmön veroton energiamaksu tilikaudella oli Raahessa 49,50 €/MWh ja Vihannissa 61,60 €/MWh.

LÄMMÖNMYyntI



LÄMPÖLIITTYMÄT

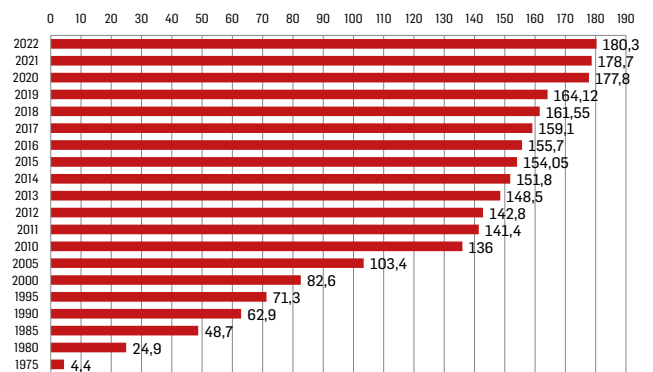


LÄMPÖKESKUKSET

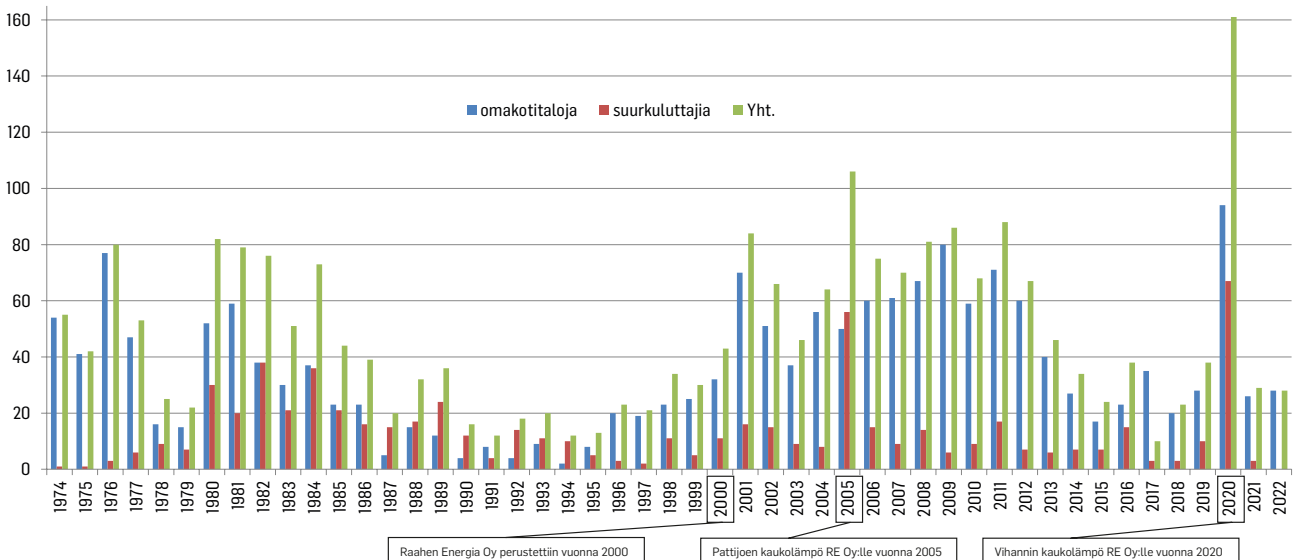
LÄMPÖKESKUKSET -ÖLJYN KULUTUKSET JA KÄYTTÖTUNNIT VUONNA 2022

LK	Kulutus	Käyttötunnit
LK-1	-	-
LK-2	203 m ³	562 h
LK-3	22 m ³	29 h
LK-4	104 m ³	871 h
LK-5	pelletti 418 m ³	446 h
LK-6	-	-
LK 5/2	40 m ³	9 h
LK-7	-	-
LK-V1	2 480 m ³ turve 1 036 m ³ hake 4,5 m ³ öljy	8 760 h
LK-V2	699 m ³ turve 265 m ³ hake 2,5 m ³ öljy	8 760 h

VERKOSTOPITUUS (KM)



KAUKOLÄMPÖÖN LIITETYT KULUTTAJAT VUOSITTAIN



LÄMMÖNMYYNTITARIFFIT 1.1.2022 LUKIEN

Raahen Energia Oy:n hallitus on kokouksessaan 02.11.2021 päättänyt, että 1.1.2022 alkaen sovelletaan Raahessa seuraavaa lämmönmyyntitariffia.

Perusmaksut määritetään Energiateollisuus ry:n suosituksen mukaisella kaavalla

Perusmaksu (€, alv 0 %) = $kq \cdot (A+B \cdot Q)$

Q = Tilausvesivirta m³/h

kq = perusmaksukerroin 2,8

A ja B yhtälön vakiot

Q	A	B
0 – 0,2	138	
0,2 – 5	34	620
5 – 10	1134	300
10 – 50	2970	250
yli 50	4000	150

Omakotitalot tilausvesivirta

0,20 m³/h 289,43 €/vuosi (alv 0 %),

358,89 €/vuosi (alv 24%)

Paritalot tilausvesivirta

2 x 0,10 m³/h 2 x 143,55 €/vuosi (alv 0 %)

2 x 178,00 €/vuosi (alv 24 %)

Muut Q / 0,20 x 287,10 €/vuosi (alv. 0%)

Q / 0,20 x 356,00 €/vuosi (alv. 24%)

Kulutusmaksu = energiamaksu 1.1.2022 alkaen

49,50 €/ MWh (alv 0%)

61,38 €/ MWh (alv 24%)

KAUKOLÄMMÖN LIITTYMISMAKSUTARIFFI 1.12.2020 ALKAEN

PALAUTUSKELPOISET LIITTYMISMAKSUT

€ = $kq \cdot (C+D \cdot Q)$

kq= liittymismaksukerroin 1,1364

C ja D= yhtälön vakiot

Q= tilausvesivirta m³/h

Liittymismaksu; uusille kiinteistöille

tilausvesivirta m ³ /h	liittymismaksu €
0 ... 0,2	$1,1364 \cdot (2640 + 1 \cdot Q)$
0,2...2	$1,1364 \cdot (1280 + 6650 \cdot Q)$
2...10	$1,1364 \cdot (5600 + 4320 \cdot Q)$
10...20	$1,1364 \cdot (19\,900 + 2900 \cdot Q)$
20...50	$1,1364 \cdot (40\,000 + 1900 \cdot Q)$
50...100	$1,1364 \cdot (60\,000 + 1500 \cdot Q)$
yli 100	$1,1364 \cdot (110\,000 + 1000 \cdot Q)$

Omakotitalot liittymismaksu 3.000 €

Paritalot yhdellä talojohdolla liittymismaksu 3.800 €

Liittymismaksut sisältävät 20 metriä talojohdtoa tontilla.

Omakotitalojen lisämetrit 100 €/m (alv 24%) 80,65 € (alv 0%)

Muilta kuin omakotitaloilta lisämetrit

tilausvesivirta

0,2 – 2 m³/h = 169,88 €/m (alv 24%) 137 €/m (alv 0%)

2 – 10 m³/h = 228,16 €/m (alv 24%) 184 €/m (alv 0%)

10 – 20 m³/h = 239,32 €/m (alv 24%) 193 €/m (alv 0%)

yli 20 m³/h = 384,40 €/m (alv 24%) 310 €/m (alv 0%)

VIHANNIN LÄMMÖNMYYNTITARIFFIT 1.12.2020 ALKAEN

Raahen Energia Oy:n hallitus on kokouksessaan 19.11.2020 päättänyt, että 1.12.2020 alkaen sovelletaan Vihannissa seuraavaa lämmönmyyntitariffia.

V = tilausvesivirta m³/h

tariffikertoimen arvo k = 2,2

K2 = 1,00

Tilausvesivirta	Perusmaksulaskentakaava €/vuosi (alv 0%)
0,00 – 0,80 m ³ /h	$k \times K2 (22+580 \times V)$, pienin V=0,14m ³ /h
0,81 – 2,00 m ³ /h	$k \times K2 (39 + 560 \times V)$
2,01 – 8,00 m ³ /h	$k \times K2 (580 + 290 \times V)$
≥ 8,01 m ³ /h	$k \times K2 (1740 + 145 \times V)$

Pienin perittävä perusmaksu kiinteistöltä (V=0,14 m³/h) on 227,04 €/vuosi (alv 0%), 281,53 €/vuosi (alv 24%)

Kulutusmaksu = energiamaksu 1.12.2020 alkaen 61,60 €/ MWh (alv 0%), 76,38 €/ MWh (alv 24%)



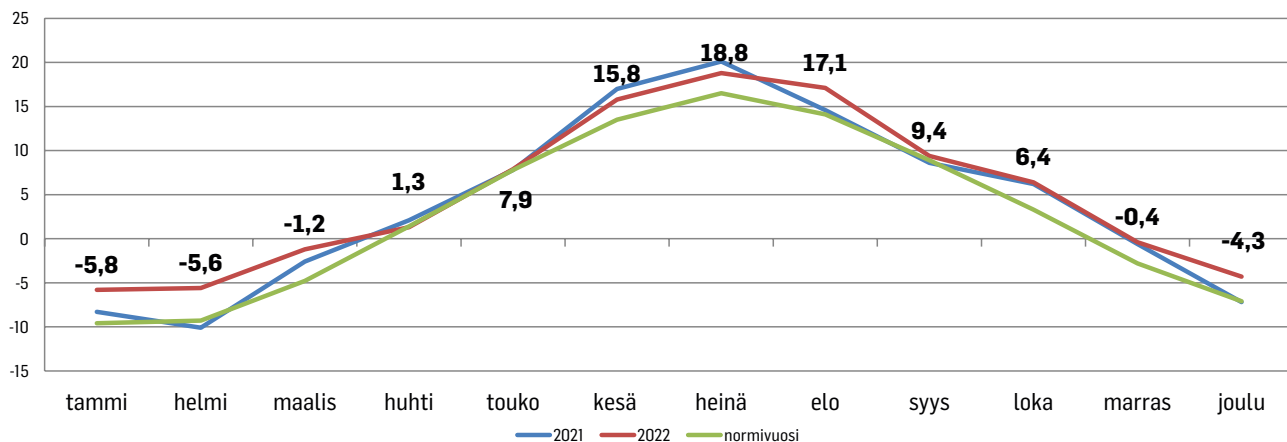
LIITYMISTIEDOT

LIITYMISTIEDOT	2022	2021	2020	2019	2018
Rakennustilavuus m ³	4 677 633	4 66 6014	4 687 185	4 451 969	4 409 142
Asuntopinta-ala m ²	862 483	861 807	867 075	800 928	790 270
Asuntoja kpl	7 872	7 846	7 892	7 468	7 401
Asukkaita	19 866	19 789	19 904	19 010	18 837
Liittymisteho kW	104 003	104 095	104 099	97 932	96 969
Liittymismaksutulot €	7 970 412	7 910 062	7 850 776	7 632 146	7 490 146
Johtopituus m					
16 BAR m	176 760	175 170	174 232	160 420	157 959
3 BAR m	3 590	3 590	3 590	3 590	3 590

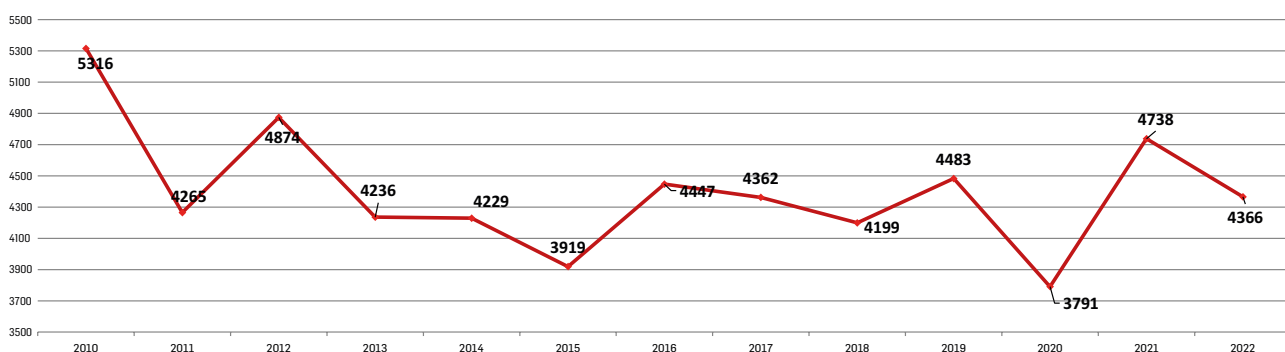




KESKILÄMPÖTILAT RAAHESSA 2022

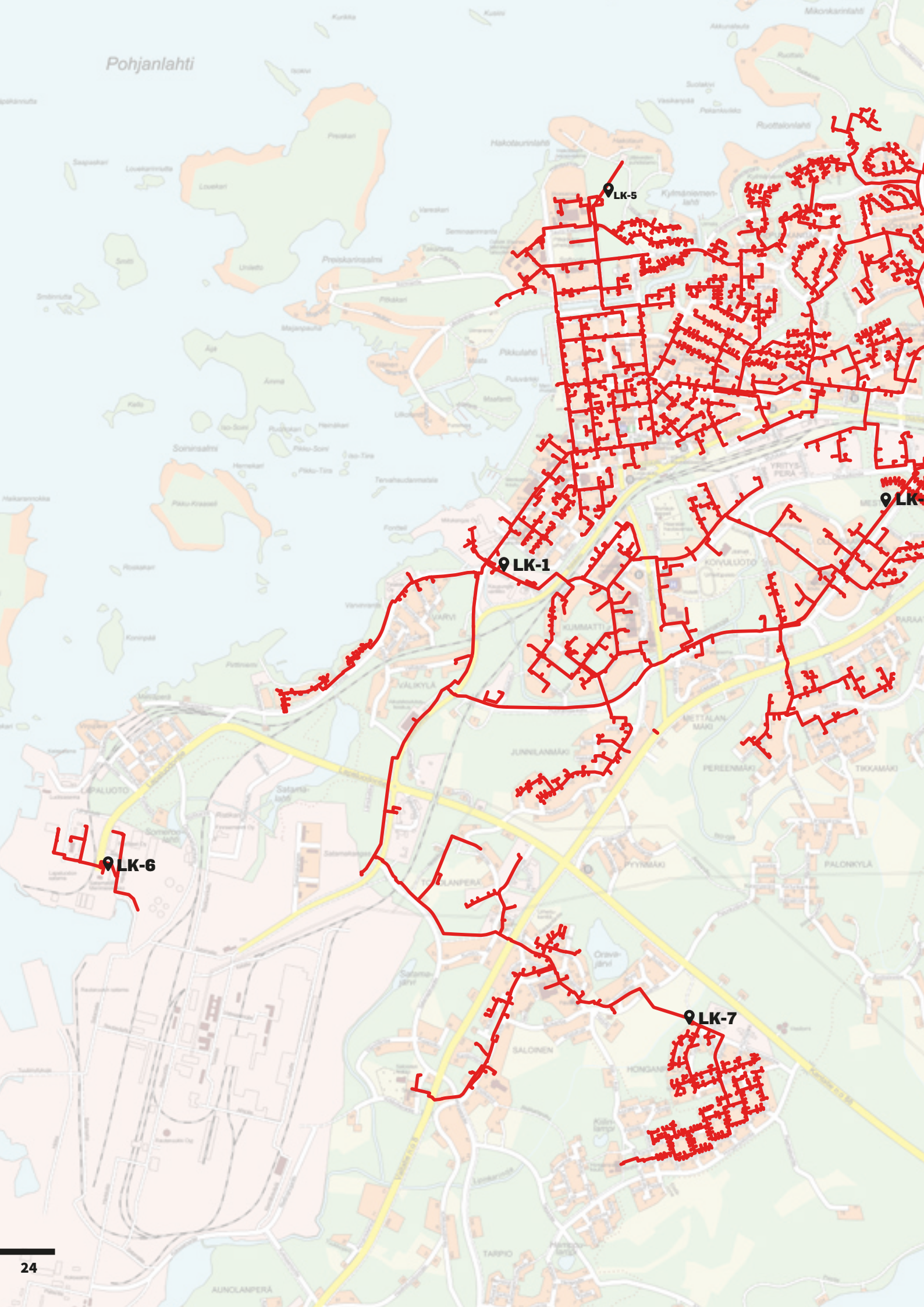


LÄMMITYSTARVELUVUT RAAHESSA



Lämmitystarveluku on kehitetty rakennusten lämmityslaskelmia varten. Kylmät säät nostavat lämmitystarvelukua, jolloin lämmöntarve kasvaa. Lämmitystarvelukua laskettaessa käytetään sisälämpötilana +17°C. Loput kolme astetta saadaan ilmaisenergiolina taloussähköstä, ihmisistä, auringosta yms. Lämmitystarveluku on +17°C:n ja vuorokauden keskimääräisen ulkolämpötilan erotus. Esimerkiksi, jos vuorokauden keskilämpötila on -5°C, tulee lämmitystarveluvuksi 17-(-5)=22. Normaali vuosi on lämmitystarveluvuista laskettu pitkän ajanjakson keskiarvo. Normaali vuoden lämmitystarvelukua käytetään esimerkiksi seurattaessa lämmönkulusta.

Tunnus	Lämpökeskuksen nimi	Sijaintipaikan osoite	Lämpöteho MW	Polttoaine
LK-1	Varikko	Varikkotie 1	16	Kevyt polttoöljy
LK-2	Isoholmi	Isoholmintie 3	16	Kevyt polttoöljy
LK-3	Ollinsaari	Pajuniityntie 16	12	Kevyt polttoöljy
LK-4	Alakkala	Sorvaajantie 3	8	Kevyt polttoöljy
LK-5	Pitkäkari	Kirkkokatu 2	10	Puupelletti, Kevyt polttoöljy
LK-5/2	Pitkäkari	Kirkkokatu 2	4	Kevyt polttoöljy
LK-6	Lapaluoto	Lapaluodontie 336	3	Kevyt polttoöljy
LK-7	Honganpalo	Honganpalontie 33	2,5	Kevyt polttoöljy
LK-V1	Vihanti	Myllytie 10	5,7	Hake / turve / kevyt polttoöljy
LK-V2	Lampinsaari	Teeritie 14	2,19	Hake / turve / kevyt polttoöljy
Yhteensä			79,4	



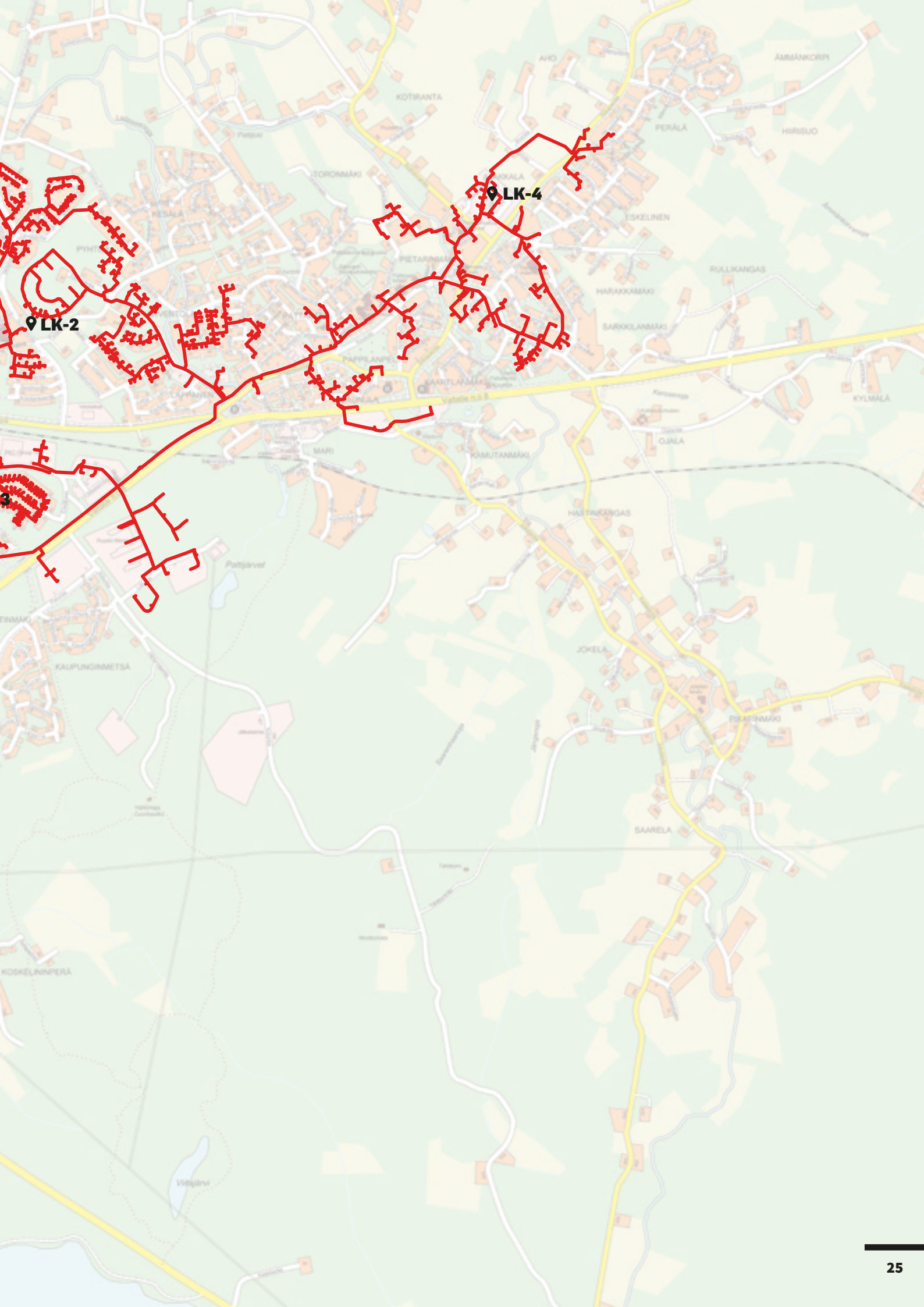
9 LK-6

9 LK-1

9 LK-5

9 LK-7

9 LK-



9 LK-2

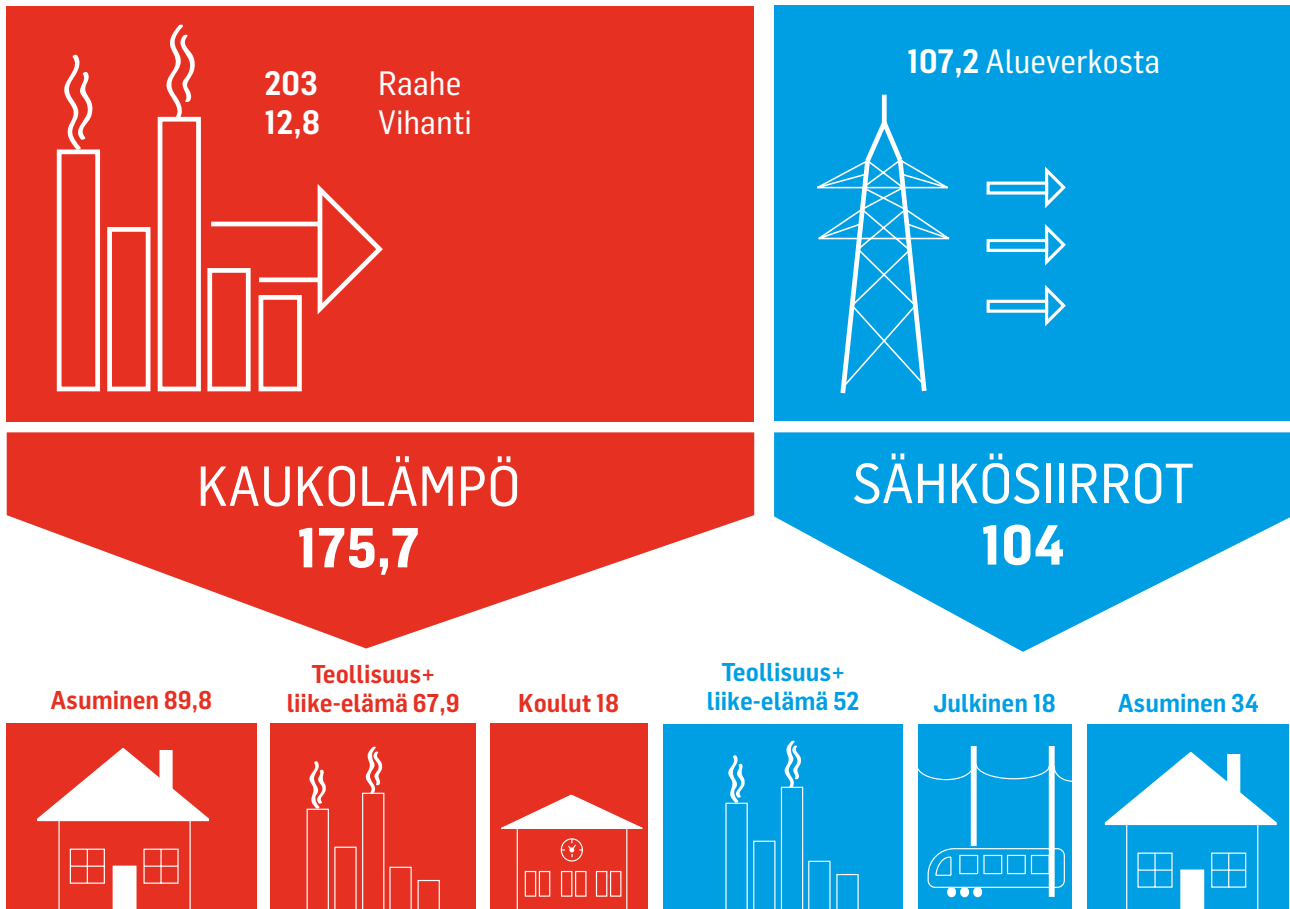
9 LK-4

VIHANTI



LAMPINSAARI



**Vuosikertomuksessa käytetyt lyhenteet**

Aika	h	tunti
	v	vuosi
Jännite	V	volti
	kV	kilovoltti 1000 V
Virta	A	ampeeri
Teho	W	watti
	kW	kilowatti 1000 W
	MW	megawatti 1000 kW
	kVA	kilovoltiampeeri
Energia	kWh	kilowattitunti
	MWh	megawattitunti 1000 kWh
	GWh	gigawattitunti



Raahen Energia Oy
Ruonankatu 4, PL 39
92101 RAAHE
Puhelin: (08) 439 3111

energia@raahe.fi
etunimi.sukunimi@raahe.fi
www.raahenenergia.fi

Energiatohokkuussopimus

Raahen Energia Oy liittyi elinkeinoelämän energiatohokkuussopimuksen energia- palveluiden toimenpideohjelmaan 14.10.2016 liittymisnumerolla 16. Sopimus on vuosille 2017-2025 ja järjestelmän tarkoituksena on 6 prosentin energiansäästö vuoteen 2025 mennessä.



**ENERGIATEHOKKUUS-
SOPIMUKSET**

Tavoitteena on pienentää energian kulutusta ja ottaa käyttöön toimintamalleja, joiden ansiosta energiatohokkuudesta tulee osa jokapäiväistä toimintaa. Yritys sitoutuu energiapalvelujen tarjoamiseen asiakkaille sekä muihin toimenpideohjelmassa esitettyihin energiatohokkuustoimiin.