



VUOSIKERTOMUS 2023

HENKILÖSTÖ
VUODEN 2023 LOPUSSA

23

RAAHEN ENERGIA OY:N
LIIKEVAIHTO TILIKAUDELLA OLI

15 211 670 €

SÄHKÖASIAKASTA 2023

8 421

KAUKOLÄMPÖVERKON PITUUS

181,2 km

MAAKAAPELIT (keskijännite)

121,1 km

RAAHEN ENERGIA OY:N
LIIKEVOITTO TILIKAUDELLA OLI

737 960 €

MAAKAAPELIT (suurjännite)

1,55 km

OMAVARAISUUSASTE

43,44 %

KAUKOLÄMPÖASIAKKAITA 2023

2 409

TOIMITUSJOHTAJAN KATSAUS.....	3
HALLINTO JA TALOUS	4
TYTÄRYHTIÖT	5
SÄHKÖVERKKOTOIMINTA.....	10
KAUKOLÄMPÖTOIMINTA	18

Sähkön käyttöä voitaneen pitää Suomen talouden ilmapuntarina, koska sähkön käyttömäärä reagoi nopeasti talouden kulloisiinkin suunnanmuutoksiin. Vuonna 2023 oli Suomen energiamarkkinoilla matalapainetta.

Valtakunnan sähkön käyttö laski 2 %, suurinta sähkön käytön vähentyminen oli teollisuudessa, jossa vähennys oli peräti 6 % edelliseen vuoteen verrattuna. Syitä talouden matalapaineseen on varmasti useita, mutta ainakin rajusti laukannut inflaatio, korkojen reipas nousu sekä Ukrainan sodan aiheuttama yleinen talouden taantuma ovat varmasti merkittävästi vaikuttaneet teollisuuden ja kansalaisten energiankäyttöön.

Talvikaudella vallinnut energiapulan uhka ei onneksi realisoitunut, vaan sähköä ja lämpöä riitti kaikille asiakkaille. Energiapulan uhka aikaansai kuitenkin merkittävän energiansäästöbuumin, vastaavaa säästökuuria ei ole nähty 1970-luvun öljykriisin jälkeen. Raahen Energian jakelualueellakin sähkön käyttö pieneni talvikuukausina noin 10 % normaalitasosta.

Kaukolämmöntuotannossa hakkeen tuonnin päättyminen Venäjältä lisäsi polttoainehankinnan kustannuksia entisestään. Turpeen energiakäyttöä vähentää poliittiset päätökset, päästökaupan kustannukset sekä turpeen valmistevero. Edullisen kaukolämmön tuottaminen kotimaisista energialähteistä on näissä vallitsevissa oloissa vähintäänkin haastavaa.

Sähkön pörssihinnan seuraaminen ja siihen liittyvä small talk ovat nousseet sään rinnalle suosituksi aiheeksi turuilla ja toreilla. Vuonna 2023 pörssisähkön verollinen keskihinta oli 7,02 snt/kWh, jota voidaan pitää varsin maltillisena, vaikka hetkellisiä hintapiikkejä esiintyikin runsaasti. Hiilidioksidivapaan

sähköntuotannon osuus on kasvanut merkittävästi ollen jo 94 % kaikesta Suomessa tuotetusta sähköstä. Tämän on mahdollistunut tuulivoimaloiden määrän voimakas kasvu. Vuonna 2023 tuulivoimaloilla tuotettiin 25 % enemmän sähköä kuin vuonna 2022. Tuulivoimaloiden nimellinen tuotantoteho oli 6956 MW vuoden päättyessä.

Vuosi 2023 oli Raahen Energia Oy:n 23. toimintavuosi itsenäisenä osakeyhtiönä ja sähkölaitostoiminnan 116. toimintavuosi. Raahen Energian konsernin liikevaihto oli 17,5 miljoonaa euroa, jossa vähennystä 7,6 % edelliseen vuoteen verrattuna.

Lämmitystarveluvulla tarkasteltuna vuonna 2023 kiinteistöjen lämmitystarve oli Raahessa 3,4 % suurempi kuin vuonna 2022. Raahen Energian kaukolämmön myyntimäärä vuonna 2023 lisääntyi 1,5 % edelliseen vuoteen verrattuna. Raahen Energian sähkön siirtomäärä vuonna 2023 väheni 6,0 % edelliseen vuoteen verrattuna.

Vuosi 2023 oli Raahen Energian konsernille taloudellisesti tyydyttävä, sillä Raahen Energia ei tarkistanut energiatuotteidensa hinnoittelua vuoden 2023 aikana, vaikka erityisesti kaukolämmön hankinnan kustannukset kasvoivat merkittävästi. Toiminnallisesti läpäisimme vuoden 2023 hyvin arvosanoin, kuten myös turvallisuusmielessä, koska välttyimme vakavilta työtapaturmilta, onnettomuuksilta sekä ympäristövahingoilta.

Uusi Kummatin 110 kV sähköasema valmistui helmikuussa 2023. Sähköasemainvestointi parantaa sähkön toimitusvarmuuden lisäksi huoltovarmuutta sekä lisää siirtokapasiteettiä.

Palveluihimme tyytyväinen asiakas on kaiken toimintamme perusta, pyrimme tarjoamaan asiakkaillemme laadullisesti parasta mahdollista palvelua, joka on vielä hinnoiteltu asiakasystävälliseen hintatasoon. Tästä osoituksena Servitiumin tekemässä asiakasty-



LASSE LAHTI
Toimitusjohtaja
Raahen Energia Oy



tyväisyystutkimuksessa mitattiinkin NPS-indeksiksi korkea lukema +54. Vuonna 2023 Omakotitaloliitto ry:n tekemässä omakotitalojen kaukolämmön hintavertailussa Raahen Energian kaukolämpöasiakkailta todettiin olevan Suomen edullisin kaukolämpö.

Investoimme tulevaisuudessakin henkilökuntamme osaamiseen sekä uusimpaan tekniikkaan. Lähivuosien tekniikkainvestoinnit keskittyvät puhtaan kaukolämpöenergian tuotantokapasiteetin lisäämiseen sekä 20 kV sähköverkon laajentamiseen. Vain oikea-aikaisilla investoinneilla vältymme korjausvelalta ja pystymme pitämään tuotteemme ja palvelumme ensiluokkaisina sekä asiakasystävällisesti hinnoiteltuna.

Parhaat kiitokset onnistuneesta toimintavuodesta kuuluvat asiakkaillemme, omistajallemme, yhtiön hallitukselle, työntekijöillemme sekä yhteistyökumppaneillemme.

RAAHEN ENERGIA OY, HALLINTO JA TALOUS

Raahen Energia Oy on Raahen kaupungin kokonaan omistama energiayhtiö, jonka pääliiketoiminnot ovat sähkönsiirto ja kaukolämpöliiketoiminta. Se toimii emoyhtiönä konsernissa, johon kuuluvat tytäryhtiöinä Raahen Tuulienergia Oy ja Raahen Kuitu Oy. Emoyhtiön omistusosuus molemmissa yhtiöissä on 100 %.

Raahen Energia Oy:n hallitus, toimitusjohtaja ja tilintarkastajat

Raahen Energia Oy:n Varsinainen yhtiökokous pidettiin 19.4.2023.

Yhtiön hallitus

Puheenjohtaja	Niilo Ojala	(Varajäsen)	Paula Heikkilä
Varapuheenjohtaja	Kristiina Mutka-Leinonen		Satu Kaipio
Jäsen	Marko Anttila		Paavo Törmi
Jäsen	Eeva Mosorin		Tatu Hirvonen
Jäsen	Vesa Karhu		Matti Oikarinen

Toimitusjohtaja Lasse Lahti

Tilintarkastajat KPMG Oy Ab, päävastuullisena tilintarkastajana JHT, KHT Katri Hokkanen.

Henkilöstö

Henkilöstö vuoden 2023 lopussa 23

Talous

Raahen Energia Oy:n liikevaihto tilikaudella oli 15 211 670 € (edellinen vuosi 15 236 815 €), jossa 0,2 % vähennystä edelliseen vuoteen.

Sähköverkkoliiketoiminnan liikevaihto oli 4 092 698 € (4 212 041 €), jossa 2,8 % vähennystä edelliseen vuoteen.

Kaukolämpöliiketoiminnan liikevaihto oli 11 118 972 € (11 024 774 €), jossa 0,9 % kasvua edelliseen vuoteen.

Yhtiön tuloslaskelman mukainen voitto ennen tilinpäätös-siirtoja ja veroja oli 527 053 € (1 645 335 €), jossa 68,0 % vähennystä edelliseen vuoteen.

Osakkuudet ja jäsenyydet

- Oomi Palvelut Oy 1,4 %
- Pohjois-Suomen Voima Oy 11,1 % (2,5 MW tuotanto-osuus)
- Raahen Golf Oy
- Energiateollisuus ry
- Suomen tuulivoimayhdistys ry
- Paikallisvoima ry
- Kuntien eläkevakuutuksen jäsenyhteisö
- Pohjois-Suomen sähkölaitosten kehittämissyhistys ry
- Raahen kauppakamariosaston jäsen
- Raahen Yrittäjät ry:n kannatusjäsen
- Joki ICT Oy
- Monetra Oulu Oy

HALLITUS // Niilo Ojala (pj), Kristiina Mutka-Leinonen (vpj), Marko Anttila, Eeva Mosorin, Vesa Karhu

TOIMITUSJOHTAJA Lasse Lahti

SÄHKÖLAITOS, Pääliikkö ota
Lahti

TALOUSHALLINTO, Pääliikkö
Prokkola

LÄMPÖLAITOS, Pääliikkö
Kivelä

RAKENTAMINEN, SUUNNITTELU
Uusivirta

ASIAKASPALVELU, MITTAUKSET
Karjalainen

RAKENTAMINEN, KUNNOSSAPITO
Sippala

KÄYTTÖ, KUNNOSSAPITO
Karvonen

LÄMPÖLASKUTUS, KIRJANPITO
Alatalo

ASIAKASPALVELU, LIITTYMÄT,
KARTAT
Kaasalainen

ASIAKASPALVELU, LIITTYMÄT,
KARTAT
Kaski

TYÖNJOHTO
Matila

RAAHEN TUULIENERGIA OY

Raahen Tuulienergia oy omistaa kaksi 3 MW tuulivoimalaitosta Lapaluodon satamassa. Varsinainen yhtiökokous pidettiin 20.4.2023.

Raahen Tuulienergia Oy:n hallitus, toimitusjohtaja ja tilintarkastajat

Puheenjohtaja	Niilo Ojala
Jäsen	Marko Anttila
Jäsen	Tatu Hirvonen
Jäsen	Satu Kaipio
Jäsen	Kristiina Mutka-Leinonen
Kaikille yhteiset varajäsenet:	Vesa Karhu ja Paavo Törmi.
Toimitusjohtaja	Lasse Lahti
Tilintarkastajat	KPMG Oy Ab, päävastuullisena tilintarkastajana HT, KHT Katri Hokkanen.

RAAHEN KUITU OY

Raahen Kuitu Oy on rakentanut valokuituverkon Raahen kaupungin alueelle. Varsinainen yhtiökokous pidettiin 20.4.2023.

Raahen Kuitu Oy:n hallitus, toimitusjohtaja ja tilintarkastajat

Puheenjohtaja	Niilo Ojala	Paavo Törmi
Jäsen	Paula Heikkilä	Paavo Törmi
Jäsen	Vesa Karhu	Satu Kaipio
Jäsen	Eeva Mosorin	Paavo Törmi
Jäsen	Matti Oikarinen	Satu Kaipio
Toimitusjohtaja	Lasse Lahti	
Tilintarkastajat	KPMG Oy Ab, päävastuullisena tilintarkastajana JHT, KHT Katri Hokkanen	

	Raahen Energia Oy	Raahen Tuulienergia Oy	Raahen Kuitu Oy	Yhteensä
Liikevaihto €	15 211 670	1 144 756	1 119 170	17 475 595
Tulos ennen veroja €	527 053	-122 481	153 263	557 836
Tilikauden tulos €	989 447	1 002	1 221	991 670
Taseen loppusumma €	44 140 105	5 900 955	7 990 950	58 032 009
Myynti MWh				
Sähkö	98 275	18 299	Asiakkaita verkossa	
Lämpö	178 331		2350	

YHTIÖN TALOUDELLISTA ASEMAA KUVAAVAT TUNNUSLUVUT

Raahen Energia Oy	2023	2022	2021
Liikevaihto €	15 211 670	15 236 815	14 387 395
Käyttökate €	2 396 419	3 117 574	2 723 764
Liikevoitto €	737 960	1 662 409	1 248 260
Liikevoitto % liikevaihdosta	4,85 %	10,91 %	8,68 %
Oman pääoman tuotto %	1,37 %	7,47 %	-3,55 %
Omavaraisuusaste %	43,44 %	41,54 %	41,85 %

RAAHEN ENERGIA OY - TASE	31.12.2023	31.12.2022
VASTAAVAA		
PYSYVÄT VASTAAVAT		
Aineettomat hyödykkeet		
Aineettomat oikeudet	880 274,41	920 688,85
Muut pitkävaikutteiset menot	79 156,18	178 252,30
Aineettomat hyödykkeet yhteensä	959 430,59	1 098 941,15
Aineelliset hyödykkeet		
Maa- ja vesialueet	318 273,48	305 928,32
Rakennukset ja rakennelmat	2 759 719,41	2 058 551,93
Verkostot	22 185 920,26	19 143 695,98
Koneet ja kalusto	1 093 622,23	768 866,41
Muut aineelliset hyödykkeet	1 000,00	1 000,00
Keskeneräiset hankinnat	434 874,58	3 900 097,42
Aineelliset hyödykkeet yhteensä	26 793 409,96	26 178 140,06
Sijoitukset		
Osakkeet ja osuudet saman konsernin yrityksissä	1 784 200,00	1 784 200,00
Saamiset saman konsernin yrityksiltä	5 400 000,00	5 696 000,00
Muut osakkeet ja osuudet	492 306,92	482 106,92
Sijoitukset yhteensä	7 676 506,92	7 962 306,92
PYSYVÄT VASTAAVAT YHTEENSÄ	35 429 347,47	35 239 388,13
VAIHTUVAT VASTAAVAT		
Vaihto-omaisuus		
Aineet ja tarvikkeet	637 381,90	772 252,56
Pitkäaikaiset saamiset		
Palautuskelpoiset liittymismaksut	215 439,36	214 239,36
Pitkäaikaiset saamiset yhteensä	215 439,36	214 239,36
Lyhytaikaiset saamiset		
Myyntisaamiset	2 567 841,73	2 313 517,02
Saamiset saman konsernin yrityksiltä	809 242,87	782 833,07
Muut saamiset	17 000,00	0,00
Lainasaamiset	500 000,00	900 000,00
Siirtosaamiset	57 461,37	20 690,78
Lyhytaikaiset saamiset yhteensä	3 951 545,97	4 017 040,87
Rahat ja pankkisaamiset	3 906 389,88	5 748 391,51
VAIHTUVAT VASTAAVAT YHTEENSÄ	8 710 757,11	10 751 924,30
VASTAAVAA YHTEENSÄ	44 140 104,58	45 991 312,43

RAAHEN ENERGIA OY - TASE	31.12.2023	31.12.2022
VASTATTAVAA		
OMA PÄÄOMA		
Osakepääoma	3 363 758,53	3 363 758,53
Edellisten tilikausien voitto (tappio)	7 393 561,39	6 797 176,98
Tilikauden voitto (tappio)	989 446,64	932 759,41
OMA PÄÄOMA YHTEENSÄ	11 746 766,56	11 093 694,92
TILINPÄÄTÖSSIIRTOJEN KERTYMÄ		
Poistoero	9 284 587,46	10 012 210,15
VIERAS PÄÄOMA		
Pitkäaikainen vieras pääoma		
Lainat rahoituslaitoksilta	9 483 333,36	11 007 621,70
Muut velat		
Liittymismaksut	7 967 016,35	7 892 416,35
Lunastuserävelka	602 943,00	669 939,00
Pitkäaikainen vieras pääoma yhteensä	18 053 292,71	19 569 977,05
Lyhytaikainen vieras pääoma		
Lainat rahoituslaitoksilta	1 730 148,97	1 419 903,83
Ostovelat	2 334 668,48	3 340 858,42
Muut velat	534 095,21	244 184,65
Siirtovelat	456 545,19	310 483,41
Lyhytaikainen vieras pääoma yhteensä	5 055 457,85	5 315 430,31
VIERAS PÄÄOMA YHTEENSÄ	23 108 750,56	24 885 407,36
VASTATTAVAA YHTEENSÄ	44 140 104,58	45 991 312,43



RAAHEN ENERGIA OY - TULOSLASKELMA	1.1. - 31.12.2023	1.1. - 31.12.2022
LIIKEVAIHTO	15 211 670,00	15 236 815,34
Valmistus omaan käyttöön	136 373,68	146 777,93
Liiketoiminnan muut tuotot	172 659,08	45 467,67
Materiaalit ja palvelut		
Aineet, tarvikkeet ja tavarat		
Ostot tilikauden aikana	-9 086 404,05	-8 263 760,03
Varastojen lisäys / vähennys	-134 870,66	241 036,16
Ulkopuoliset palvelut	-839 546,60	-1 071 544,35
Materiaalit ja palvelut yhteensä	-10 060 821,31	-9 094 268,22
Henkilöstökulut		
Palkat ja palkkiot	-1 357 186,90	-1 361 906,39
Henkilösivukulut		
Eläkekulut	-195 611,83	-215 830,79
Muut henkilösivukulut	-51 278,54	-48 073,65
Henkilöstökulut yhteensä	-1 604 077,27	-1 625 810,83
Poistot ja arvonalentumiset		
Suunnitelman mukaiset poistot	-1 658 459,22	-1 455 164,59
Liiketoiminnan muut kulut	-1 459 384,89	-1 591 408,31
LIIKEVOITTO (-TAPPIO)	737 960,07	1 662 408,99
Rahoitustuotot ja -kulut		
Muut korko- ja rahoitustuotot		
Saman konsernin yrityksiltä	175 440,49	202 482,78
Muilta	52 991,41	5 429,12
Korkokulut ja muut rahoituskulut		
Arvonalennukset pysyvien vastaavien sijoituksista	-67 738,00	-77 000,00
Saman konsernin yrityksille	-43 335,60	-50 574,58
Muille	-328 264,92	-97 411,07
Rahoitustuotot ja -kulut yhteensä	-210 906,62	-17 073,75
VOITTO (TAPPIO) ENNEN TILINPÄÄTÖSSIIRTOJA JA VEROJA	527 053,45	1 645 335,24
Tilinpäätössiirrot		
Poistoeron muutos	727 622,69	-457 874,90
Tuloverot	-264 627,48	-254 238,12
Edellisen kauden verot	-602,02	-462,81
TILIKAUDEN VOITTO (-TAPPIO)	989 446,64	932 759,41



Yhtiön eläkeläisiä perinteisellä joulupuorolla



Kummatin sähköasema

Helmikuussa otettiin käyttöön Kummatin sähköasema. Asema on sähköverkon kautta aikain suurin yksittäinen investointi, ja yhtiön ensimmäinen suora yhteys kantaverkkoon.



SÄHKÖ- VERKKO- TOIMINTA

Sähköverkkoliiketoiminnan liikevaihto vuonna 2023 oli 4 092 698 € (4 212 041 €), jossa 2,8 % vähennystä edelliseen vuoteen. Vuonna 2023 sähkön siirron hankinta oli 100,9 GWh (107,3 GWh), jossa 6,0 % vähennystä edelliseen vuoteen. Sähkönsiirron kokonaishäviöt toimintavuonna olivat 3,0 GWh (3,0 GWh), ollen 3,0 % kokonaissiirrosta.

Sähköverkkoliiketoiminnassa asiakkaiden verkkopalveluhintoja ei tarkistettu vuoden 2023 aikana. Energiaviraston viimeksi suorittama kohtuullisen tuoton laskelma Raahen Energia Oy:lle oli 2 748 000€ alijäämäinen.

Sähköverkkoon liitettiin vuoden 2023 aikana 2 (2) omakotitaloa, 2 (2) kesämökkiä sekä 13 (10) muuta liittymää. Lisäksi liittymän suurennuksia tehtiin 2 (7) kappaletta.

Sähköverkkotoiminnan investoinnit

Toimintavuoden kokonaisinvestoinnit sähköverkkoliiketoiminnan osalta olivat 1 521 642 € (5 601 688 €), jossa 72,8 % vähennystä edellisvuoteen. Sähköverkkoliiketoiminnan keskeneräisiin investointihankkeisiin jäi tällä tilikaudella 40 151 € (3 730 050 €).

Kummatin uusi sähköasema (10/20/110 kV), joka on sähköverkon suurin yksittäinen investointi kautta historian, valmistui ja otettiin käyttöön tilikauden aikana helmikuussa. Muita sähköverkkoliiketoiminnan investointihankkeita olivat mm. AMR 2.0 -mittarointi, muuntamoiden ja keskijännitekaapelien uusinnat, pienjännite- ja keskijänniteverkkojen

vahvistukset sekä kuitu- ja ohjauskaapelityöt. Lisäksi investoitiin mm. sähköverkon vikaindikoitintärjestelmään ja varamuuntamoon.

Sähköverkon liittymismaksuja toimintavuonna perittiin 62 400 € (86 200 €), jossa 27,6 % vähennystä edelliseen vuoteen.

Hankinta

Raahen Energia Oy toimii vain sähköverkkoliiketoiminnan osalta. Sähkönmyynnin toimitusvelvollinen myyjä on Oomi Oy.

Asiakkaat

Vuoden 2023 lopussa yhtiöllä oli 8421 kulutuskäyttöpaikkaa ja 105 tuotantokäyttöpaikkaa eli yhteensä 8 527 sähkönsiirron käyttöpaikkaa, joiden sähkönkäyttö oli 98,3 GWh.

Huippu

Vuoden 2023 huipputeho 19,4 MWh oli 23.2.2023 klo 10.00.

MAAKAAPELIT (keskijännite)

121,1 km

MAAKAAPELIT (pienjännite)

318,9 km

Sähköliittymäsopimuksia

3262 kpl

Ylläpitosopimukset

22 kpl

Muu toiminta

Raahen Energian hoidettavana oli yhteensä 9260 valaisinta, jotka jakautuivat seuraavasti:

- Hql-valaisin 80–125 W	1612 kpl
- Hql-valaisin 250–400 W	250 kpl
- Na valaisin 50–100 W	1559 kpl
- Na valaisin 150–250 W	737 kpl
- Led valaisin 40-60 W	3897 kpl
- Led valaisin 80-110 W	1205 kpl

Valaisimia vaihdettiin vuonna 2023 energiatehokkaisiin lampuihin niin että säästöä syntyi 198,7 MWh

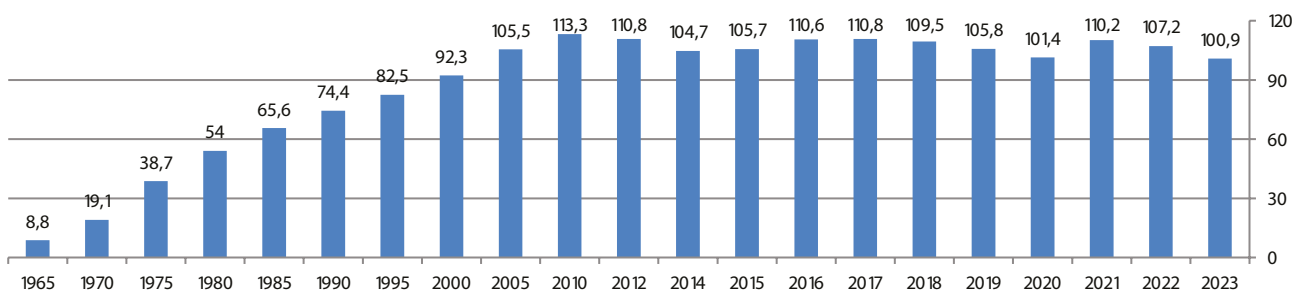
Jakelumuuntamot

- Kiinteistömuuntamot	19 kpl
- Puistomuuntamot	91 kpl
- Erotinasemat	6 kpl
- Yksityinen muuntamo	12 kpl
yhteensä	128 kpl

Kaapelipituudet

Suurjännite:	
- maakaapelit	1,55 km
Keskijännite:	
- maakaapelit	121,1 km
- ilmakaapelit	2,8 km
Pienjännite:	
- maakaapelit	318,9 km
- ilmakaapelit	31,2 km

SÄHKÖN HANKINTA 1965 - 2023, GWh



UUDET LIITTYMÄT SÄHKÖVERKKOON

	2005	2010	2015	2019	2020	2021	2022	2023
25 – 63 A	24	34	20	13	22	15	12	10
Yli 63 A	2	8	7	4	2	5	2	7
Yhteensä	26	42	27	17	24	20	14	17
Lisäksi liittymän suurentamisia			4	7	2	7	7	2
Liittymiä purettiin							3	1

SÄHKÖNJAKELUN KESKEYTYKSET JA HÄIRIÖT

SÄHKÖNJAKELUN KESKEYTYKSET JA HÄIRIÖT

2021 2022 2023

Asiakkaan keskimääräinen vuotuinen vuosienergioilla painotettu jakeluverkon...

... odottamattomista keskeytyksistä aiheutunut keskeytysaika (h)	0,000	0,733	0,213
... odottamattomista keskeytyksistä aiheutunut keskeytysmäärä (kpl)	0,022	1,369	0,192
... suunnitelluista keskeytyksistä aiheutunut keskeytysaika (h)	0,020	0,029	0,001
... suunnitelluista keskeytyksistä aiheutunut keskeytysmäärä (kpl)	0,022	0,033	0,000

Kaikkien odottamattomien keskeytysten yhteenlaskettu vuotuinen lukumäärä

SJ-verkossa(kpl)			0
Pienjänniteverkossa (kpl)	0	6	5
Keskijänniteverkossa (kpl)	0	3	3

PALVELUHINNASTO

Voimassa 1.1.2021 alkaen	Veroton hinta (alv 0%)	Kokonaishinta (alv 24%)
Palvelumaksut		
Mittarinlukumaksu	9,76	12,10 €/kpl
Toimistomaksu (ylimääräinen lasku, muu tuloste, todistus, maksun palautus)	8,06	10,00 €/kpl
Kulutuspaikkakohtaiset energian käyttötiedot usealta vuodelta (kirjallinen selvitys)	20,16	25,00 €/kpl
Ylimääräinen mittarin vaihto/siirto/ohjelmointi	60,00	74,40 €/kpl
Pääsulakekoon muutos (ei sisällä tarvikkeita)	60,00	74,40 €/kpl
Pääsulakkeen vaihto	60,00	74,40 €/kerta
Asiakkaan pyynnöstä suoritettu aiheeton mittarin vaihto ja tarkistus	165,00	204,60 €/kpl
Tuntiveloitus / hlö (ma-pe 7:00-15:30), min. veloitus 1h	46,28	57,39 €/h
Tuntiveloitus / hlö työajan ulkopuolella, min. veloitus 1h	92,56	114,77 €/h
Tuntiveloitus / hlö sunnuntai/arkkipyhä, min. veloitus 1h	138,84	172,16 €/h
Matkaveloitus	0,50	0,62 €/km
Matkaveloitus kaupunkialueella (< 10km)	10,00	12,40 €/vrk/työmaa
Sähkön- tai lämmön katkaisu ja kytkentä maksun viivästymisen tms. vuoksi		
- Katkaisu työaikana (hinta alv. 0%, jos katkaisu maksamattomien laskujen takia)	81,30	100,81 €/kerta
- Kytkenä työaikana (pyyntö tultava ennen klo 15.00)	81,30	100,81 €/kerta
Käyttöpaikan ollessa sopimuksettomassa tilassa energian toimitus voidaan katkaista		
- Kytkenä työaikana (pyyntö tultava ennen klo 15.00)		maksuton
Velkomiskäynti (sähkö- tai kaukolämpölaskun perintäkäynti alv. 0%)	80,00	80,00 €/kerta
Energiapulssitiedon järjestäminen sähkö- / lämpöasiakkaalle	125,00	155,00 €/kerta
Kaapelien / putkien hätänäyttö (0-24h tilauksesta)	150,00	186,00 €/kerta
Kaapelien / putkien pikanäyttö (24-72h tilauksesta)	120,00	148,80 €/kerta
Kaapelien / putkien näyttö vähintään 72h tilauksesta	maksuton	
Viivästysmaksu	5,00	5,00 €
Viivästyskorko Suomen pankin vahvistaman viivästyskoron mukaisesti		
Vuokrat		
"Vianhakugeneraattori (työkustannukset peritään erikseen) - pj-kaapelit ≤ 95 mm ²	150,00	186,00 €/kerta
- pj-kaapelit > 95 mm ²	250,00	310,00 €/kerta
- kj-kaapelit	450,00	558,00 €/kerta
Kaapelinhakulaite (työkustannukset peritään erikseen)	10,00	12,40 €/kerta
Siltalevy (kuljetukset tilaajan vastuulla)	10,00	12,40 €/vrk
Roudansulattaja, kertamaksu + vuokra	90,00	111,60 €/kerta
- Vuokra	20,00	24,80 €/vrk
Puristustyö (työkustannukset peritään erikseen)	45,00	55,80 €/kerta
Jännitteen analysointi (sisältää asennuksen, poishauun ja raportin)	150,00	186,00 €/kerta
Työmaakeskuksen asennus ja irrotus 3 x 25-63 A (suuremmat tuntityönä)	130,00	161,20 €/kerta
- Työmaakeskuksen vuokra	2,00	2,48 €/vrk
Veneenhoitopaikan avaimen vuokra	4,00	4,96 €/vrk
Kuorma-auto nosturilla (sis. kuljettajan), min. veloitus 1h	60,21	74,66 €/h

SÄHKÖVERKON LIITTYMISMAKSUT 1.12.2020

Pienjänniteverkon liittymismaksut

Liittymän koko [A]	Liittymismaksu Vyöhyke 1 [€] alv 0%	Liittymismaksu Vyöhyke 1 [€] alv 24%	Liittymismaksu Vyöhyke 2 [€] alv 0%
3x25	1 900		3 200
3x35	2 300		4 000
3x50	3 200		5 000
3x63	3 700		5 600
3x80	5 100	6 324	
3x100	5 700	7 068	
3x125	6 600	8 184	
3x160	8 000	9 920	
3x200	9 000	11 160	
3x250	11 000	13 640	
3x315	14 000	17 360	
3x400	19 000	23 560	
3x500	22 900	28 396	
3x630	29 000	35 960	

Suurempien liityntäluokkien ja vyöhykkeiden ulkopuolisten alueiden liittymismaksut määritetään tapauskohtaisesti. Liittymät kuuluvat vyöhykehinnon piirissä siltä osin kuin ne sijoittuvat linnuntietä mitaten enintään 600 metrin etäisyydelle olemassa olevasta muuntamosta.

VYÖHYKE 1

Vyöhyke 1 hinnoittelu kattaa kaikki asemakaava-alueella sijaitsevat liittymät sekä liittymät, joiden linnuntietä mitattu etäisyys on 300 m tai alle olemassa olevalta Raahen Energian omistamalta jakelumuuntamolta ja pääsulake on enintään 3x63 A. Uusilla asemakaava-alueilla sähköverkko rakennetaan valmiiksi samanaikaisesti kunnallistekniikan kanssa. Toimitusaika liittymälle noin 6 viikkoa liittymissopimuksen voimaantulosta.

VYÖHYKE 2

Vyöhykkeen 2 hinnoittelu kattaa liittymät, jotka eivät kuulu vyöhykkeeseen 1 ja joiden linnuntietä mitattu etäisyys on 300 m - 600 m olemassa olevalta Raahen Energian omistamalta jakelumuuntamolta ja pääsulake enintään 3x63 A. Toimitusaika liittymälle noin 10 viikkoa liittymissopimuksen voimaantulosta.

Liittymismaksut ovat arvonlisäverottomia 3 x 63 A asti ja yli 3 x 63 A liittymien hintaan lisätään kulloinkin voimassa oleva arvonlisävero. Arvonlisäverottomat liittymismaksut ovat palautus- ja siirtokelpoisia. Verolliset liittymät ovat siirtokelpoisia, mutta palautuskelvottomia. Irtisanottaessa liittymän palautuskelpoisesta liittymismaksusta vähennetään purkukustannukset.



Liittymän 3-vaiheistaminen

Liittymän koko [A]	Vyöhyke 1 [€]	Vyöhyke 2 [€]
1x25->3x25	1200	2100

Liittymän kolmivaiheistamisella tarkoitetaan vanhan yksivaiheisen liittymän muuttamista kolmivaiheiseksi liittymäksi. Tällöin kyse on liittymistehon suurentamisesta.

Tapauskohtainen hinnoittelu pienjännitteellä:

Liittymismaksu = laajennuskustannukset [€] + kapasiteettivarausmaksu [€/kVA] x liittymän liittymätäho [kVA]. Kapasiteettivarausmaksuna käytetään muualle pienjänniteverkkoon liittyville 50 €/kVA (alv 0%).

Keskijänniteverkon liittymismaksut

Liittymismaksu = välittömät rakentamiskustannukset + kapasiteettivarausmaksu x liittymätäho.

Liittämiskohta	Kapasiteettivarausmaksu 20 kV	Kapasiteettivarausmaksu 10 kV
jakeluverkollla	26 €/kVA	26 €/kVA
sähköasemalla	14 €/kVA	Ei mahdollisuutta liittyä sähköasemalla.

Hintoihin lisätään arvonlisävero 24 %.

Liittymismaksut ovat arvonlisäverollisia (24%) ja siirtokelpoisia yleisten liittymisehtojen mukaisesti. Liittymismaksua ei palauteta sopimuksen päätyttyä. Teholtaan todella suurissa keskijänniteliittymissä verkonhaltija voi määrittää liittymispisteen suoraan verkonhaltijan sähköaseman kenttään. Mikäli asiakas liittyy suoraan sähköasemalle, muodostuu liittymismaksu rakentamiskustannuksista sähköasemalla ja kapasiteettivarausmaksusta.

Merialueiden ja yli 1000 kVA:n keskijänniteliittymien liittymätapa ja aikataulu tarkistetaan tapauskohtaisesti erikseen. Liittymän on varauduttava 10 kV verkkoon liittyttäessään siirtymään 20 kV jakelujännitteeseen. Liittymä vastaa sähköverkon rakentamisesta liittymispisteen jälkeen ja se on liittymän omaisuutta sekä liittymän hoito- ja kunnossapitovastuulla. Liittymän rakentamista varten asiakasmuuntamon kojeistoon on liittymän varattava liittymis- ja mittauskennot. Liittymiskojeiston tulee olla verkkoyhtiön ohjeiden mukainen.

Tuotannon liittymismaksut

Enintään 2 MVA tuotantolaitoskokonaisuuden liittämismaksu määräytyy liittämisestä aiheutuneiden välittömien kustannusten perusteella. Välittömiä verkonlaajennuskustannuksia ovat kaikki sellaiset toimenpiteet, joiden johdosta tuotantolaitos voidaan liittää siten, että standardin ja VJV2018:n vaatimukset sekä liittymälle asetut kohtuulliset reunaehdot täyttyvät.

Pienimuotoiselle tuotantolaitokselle, joka liittyy pj-verkkoon ja kuuluu sijaintinsa ja tehonsa perusteella vyöhykkeelle tai alueelle, käytetään liittymismaksuna tehon mukaista vyöhyke- tai aluehintaa vähennettynä kapasiteettivarausmaksulla.

Yli 2 MVA tuotantolaitoskokonaisuuden tapauksessa liittymismaksu perustuu liitettävään tehoon (kVA) ja kapasiteettivarausmaksuun. Kapasiteettivarausmaksu tuotantoliittymillä on 22 €/kVA. Liittymisestä peritään kaikki välittömät liittymisestä aiheutuneet kustannukset. Välittömiä verkonlaajennuskustannuksia ovat kaikki sellaiset toimenpiteet, joiden johdosta tuotantolaitos voidaan liittää siten, että standardin ja VJV2018:n vaatimukset sekä liittymälle asetut kohtuulliset reunaehdot täyttyvät.



RAAHEN ENERGIA OY:N SÄHKÖN VERKKOPALVELUHINNASTO 1.1.2022 ALKAEN

Tuote	siirtomaksu alv 0%	siirtomaksu + alv 24 %	sähkövero alv 24 %	kokonaishinta alv 24 %	euro/kk
Yleissähkö					
perusmaksu, euro/v 1 x 25 A, 1 x 35 A	37,34			46,30 eur/v	3,86
3 x 25 A	53,34			66,14 eur/v	5,51
3 x 35 A	69,35			86,00 eur/v	7,17
3 x 63 A	106,69			132,30 eur/v	11,02
energia, veroluokka 1	4,31	5,35	2,79372	8,14 snt/kWh	
energia, veroluokka 2	4,31	5,35	0,0781	5,42 snt/kWh	
Aikasähkö					
perusmaksu, euro/v 3 x 25 A	128,03			158,75 eur/v	13,23
3 x 35 A	170,70			211,67 eur/v	17,64
3 x 63 A	288,05			357,18 eur/v	29,76
päiväenergia, veroluokka 1	3,95	4,90	2,79372	7,70 snt/kWh	
päiväenergia, veroluokka 2	3,95	4,90	0,0781	4,98 snt/kWh	
yöenergia, veroluokka 1	1,98	2,45	2,79372	5,25 snt/kWh	
yöenergia, veroluokka 2	1,98	2,45	0,0781	2,53 snt/kWh	
Kausisähkö					
perusmaksu, euro/v Kuten aikasähkössä					
talviarkipäiväenergia, veroluokka 1	4,76	5,91	2,79372	8,70 snt/kWh	
talviarkipäiväenergia, veroluokka 2	4,76	5,91	0,0781	5,99 snt/kWh	
muun ajan energia, veroluokka 1	1,74	2,16	2,79372	4,95 snt/kWh	
muun ajan energia, veroluokka 2	1,74	2,16	0,0781	2,23 snt/kWh	
Pienjännitetehosähkö					
perusmaksu	448,09			555,63 eur/v	46,30
pätötehomaksu	18,70			23,18 eur/kWh	
loistehomaksu	18,70			23,18 euro/kVAr/v	
päiväenergia, veroluokka 1	2,57	3,19	2,79372	5,98 snt/kWh	
päiväenergia, veroluokka 2	2,57	3,19	0,0781	3,27 snt/kWh	
yöenergia, veroluokka 1	1,56	1,94	2,79372	4,73 snt/kWh	
yöenergia, veroluokka 2	1,56	1,94	0,0781	2,01 snt/kWh	
Keskijännitetehosähkö					
perusmaksu	1 098,94			1 362,69 eur/v	113,56
pätötehomaksu	16,06			19,91 euro/kW/v	
loistehomaksu	16,06			19,91 euro/kVAr/v	
talviarkipv.energia, veroluokka 1	2,57	3,19	2,79372	5,98 snt/kWh	
talviarkipv.energia, veroluokka 2	2,57	3,19	0,0781	3,27 snt/kWh	
muun ajan energia, veroluokka 1	1,44	1,79	2,79372	4,58 snt/kWh	
muun ajan energia, veroluokka 2	1,44	1,79	0,0781	1,86 snt/kWh	

Verkkopalvelumaksun yhteydessä laskutetaan sähköveroa, joka muodostuu sähkön valmisteverosta ja huoltovarmuusmaksusta. Kaikki asiakkaat kuuluvat automaattisesti sähköveroluokkaan 1, elleivät ole muuta ilmoittaneet. Sähköveroluokkaan 2 voivat kuulua valmistavaa teollisuutta, kaivostoimintaa, louhintaa tai ammattimaista kasvihuoneviljelyä harjoittavat yritykset. Veroluokan 2 toiminnasta on lähetettävä kirjallinen vakuutus verkkoyhtiölle.

Sähkövero 1.1.2021 alkaen

	alv 0 %	alv 24 %	Yhteensä
Veroluokka I	2,253	0,54072	2,79372
Veroluokka II	0,063	0,01512	0,07812

Tariffia voi vaihtaa maksutta korkeintaan 12 kuukauden välein. Päiväenergia mitataan klo 07-22 (tariffikello käy aina talviajassa), kausisähkön talviarkipäiväenergia mitataan 1.11-31.3. Kaikille yli 63 a:n asiakkaille sovelletaan sähkön verkkopalvelussa pienjännitetehosähköä. Asiakas voi valita soveltuvimman tariffin, perusmaksu määräytyy mittauksesta edeltävien sulakkeiden suuruuden mukaan. Tehomittausjakso on 60 minuuttia. Loistehon ilmaisosuus on 16% päätötehon lukuvarvosta. Pätötehomaksu lasketaan liukuvan 12 kuukauden kahden suurimman pätötuntitehon keskiarvoa käyttäen. Sähkönkulutuspaikalla pitää olla voimassa oleva sähkösojimus tai liittymän ylläpitomaksu, jotta liittymä säilyy.

SÄHKÖVERKKOTOIMINTA - TASE

SÄHKÖVERKKOTOIMINTA - TASE

31.12.2023

31.12.2022

TEM:in asetuksen 1305/2019 mukainen TASE. Huomioitu Energiaviraston ohje dnro 3948/040002/2023

VASTAAVAA

PYSYVÄT VASTAAVAT

Aineettomat hyödykkeet		
Sähköverkon aineettomat hyödykkeet	953 406,46	1 080 869,26
Aineelliset hyödykkeet		
Sähköverkon aineelliset hyödykkeet	13 357 568,98	8 786 718,53
Muut aineelliset hyödykkeet	827 716,64	954 327,38
Keskeneräiset hankinnat	145 744,85	3 849 968,64
Sijoitukset	784 535,55	846 335,55

VAIHTUVAT VASTAAVAT

Saamiset		
Pitkäaikaiset saamiset		
Muut saamiset	156 914,36	156 914,36
Lyhytaikaiset saamiset		
Myyntisaamiset	1 193 154,05	1 104 656,63
Muut saamiset	8 500,00	0,00
Siirtosaamiset	44 367,93	5 990,19
Rahat ja pankkisaamiset	3 497,85	1 227 687,58

VASTAAVAA YHTEENSÄ

17 475 406,67

18 013 468,12

VASTATTAVAA

OMA PÄÄOMA

Osakepääoma	1 681 879,26	1 681 879,26
Edellisten tilikausien voitto (tappio)	2 589 774,22	2 184 701,08
Tilikauden voitto (tappio)	415 761,31	522 896,64
Tilinpäätössiirtojen kertymä		
Poistoero sähköverkon hyödykkeistä	2 005 973,31	2 005 973,31

VIERAS PÄÄOMA

Pitkäaikainen vieras pääoma		
Pitkäaikainen korollinen vieras pääoma		
Muut velat saman konsernin yrityksille	180 882,90	200 981,70
Muu pitkäaikainen korollinen vieras pääoma	5 850 000,00	6 350 000,00
Pitkäaikainen koroton vieras pääoma		
Palautettavat liittymismaksut	2 554 815,12	2 537 615,12
Lyhytaikainen vieras pääoma		
Lyhytaikainen korollinen vieras pääoma		
Velat kunnalle	20 098,80	20 098,80
Muut velat	700 000,00	500 000,00
Lyhytaikainen koroton vieras pääoma		
Ostovelat	1 048 259,64	1 782 660,05
Siirtovelat	276 754,05	164 968,99
Muut velat	151 208,06	61 693,17

VASTATTAVAA YHTEENSÄ

17 475 406,67

18 013 468,12

SÄHKÖVERKKOTOIMINTA - TULOSLASKELMA

SÄHKÖVERKKOTOIMINTA - TULOSLASKELMA	1.1. - 31.12.2023	1.1. - 31.12.2022
TEM:in asetuksen 1305/2019 mukainen		
LIKEVAIHTO	4 092 698,15	4 212 041,14
Valmistus omaan käyttöön	52 412,10	66 165,88
Liiketoiminnan muut tuotot		
Muut liiketoiminnan muut tuotot	104 066,86	34 054,51
Materiaalit ja palvelut		
Aineet, tarvikkeet ja tavarat		
Ostot tilikauden aikana		
Häviösähkö	-322 373,72	-272 621,40
Muut ostot tilikauden aikana	-34 009,08	-36 193,36
Ulkopuoliset palvelut		
Alueverkkopalvelumaksut	-485 039,02	-760 914,78
Muut ulkopuoliset palvelut	-99 879,70	-71 964,70
Materiaalit ja palvelut yhteensä	-941 301,52	-1 141 694,24
Henkilöstökulut		
Palkat ja palkkiot	-780 303,76	-768 617,38
Henkilösivukulut		
Eläkekulut	-113 894,61	-122 418,56
Muut henkilösivukulut	-29 562,95	-27 277,04
Henkilöstökulut yhteensä	-923 761,32	-918 312,98
Poistot ja arvonalentumiset		
Suunnitelman mukaiset poistot		
Poistot sähköverkon hyödykkeistä	-719 623,05	-494 389,19
Poistot muista pysyvien vastaavien hyödykkeistä	-92 789,39	-93 780,64
Poistot ja arvonalentumiset yhteensä	-812 412,44	-588 169,83
Liiketoiminnan muut kulut		
Vuokrakulut	-78 003,90	-71 062,63
Muut liiketoiminnan muut kulut	-756 735,82	-936 096,61
Liiketoiminnan muut kulut yhteensä	-834 739,72	-1 007 159,24
LIIVEVOITTO (-TAPPIO)	736 962,11	656 925,24
Rahoitustuotot ja -kulut		
Muut korko- ja rahoitustuotot		
Saman konsernin yrityksiltä	31 811,74	43 468,48
Muilta	15 419,24	1 476,14
Korkokulut ja muut rahoituskulut		
Saman konsernin yrityksille	-13 487,98	-15 767,95
Muille	-249 681,05	-32 285,70
VOITTO (TAPPIO) ENNEN TILINPÄÄTÖSSIIRTOJA JA VEROJA	521 024,06	653 816,21
Tuloverot	-104 943,68	-130 919,57
Edellisen kauden verot	-319,07	0,00
TILIKAUDEN VOITTO (-TAPPIO)	415 761,31	522 896,64

KAUKO- LÄMPÖ- TOIMINTA

Kaukolämpöliiketoiminnan liikevaihto vuonna 2023 oli 11 118 972 € (11 024 774 €), jossa 0,9 % kasvua edelliseen vuoteen. Kaukolämpöenergian myyntimäärä vuonna 2023 oli 178,3 GWh (175,7 GWh), jossa 1,5 % kasvua edelliseen vuoteen. Vihannin verkkojen osuus kaukolämmön myynnistä oli 9,0 GWh (9,3 GWh), jossa 3,2 % vähennystä edelliseen vuoteen.

Raahessa vuoden 2023 lämmitystarveluvuksi tuli 4 516 °C vrk (4 366 °C vrk). Lämmitystarveluvulla tarkasteltuna vuonna 2023 kiinteistöjen lämmityksen tarve oli 3,4 % suurempi kuin vuonna 2022. Raahessa lämmitystarveluvun pitkän ajan keskiarvo on 4 442 °C vrk, johon verrattuna vuoden 2023 lämmitystarve oli 1,7 % suurempi.

Kaukolämpöverkkoon liitettiin Raahessa toimintavuoden 2023 aikana 14 (28) omakotitaloa, kerrostaloja 1 (0), rivitaloja 1 (0), kouluja 0 (0), teollisuutta 0 (0), sekä muita 1 (0). Vihannissa liitettiin kirkonkylän kaukolämpöverkkoon 1 (1) omakotitalo.

Kaukolämmöllä oli vuoden 2023 lopussa Raahen verkossa 2 286 asiakasta, ja Vihannissa 123. Asiakkaiden yhteenlaskettu liittymisteho oli Raahen verkossa 99,1 MW ja Vihannin verkoissa 5,1 MW. Kauko-lämpöverkon kokonaispituus oli vuoden lopussa Raahen verkossa 168,9 km ja Vihannin verkoissa 12,3 km.

Kaukolämpötoiminnan investoinnit

Kaukolämmön kokonaisinvestoinnit olivat 710 498 € (455 066 €), jossa 56,1 % kasvua edelliseen vuoteen. Keskeneräisiin investointihankkeisiin jäi tällä tilikaudella 240 891 € (46 724 €).

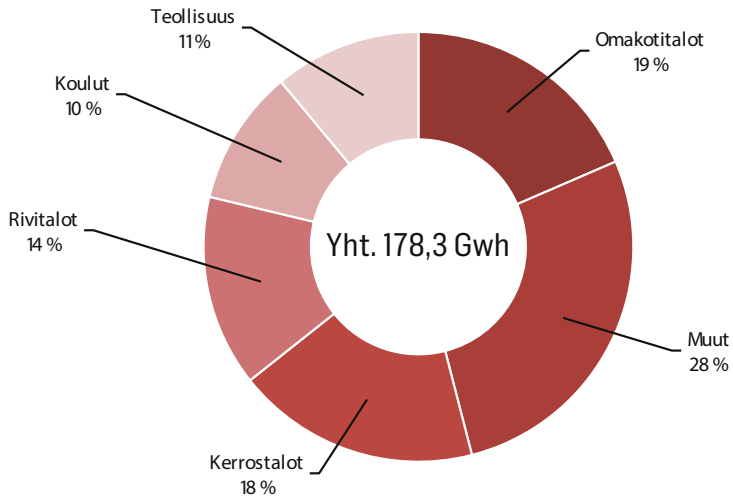
Kaukolämpötoiminnan investointihankkeita olivat mm. AMR-mittarointi, LK-7 polttimoiden ja automatiikan uusinta, LK-2 aidan rakentaminen, lukion talojohdon uusiminen sekä uudet liittymät. Saadut liittymismaksut kaukolämmölle 62 400 € (65 650 €), jossa 5,0 % vähennystä edelliseen vuoteen.

Kaukolämpömaksut

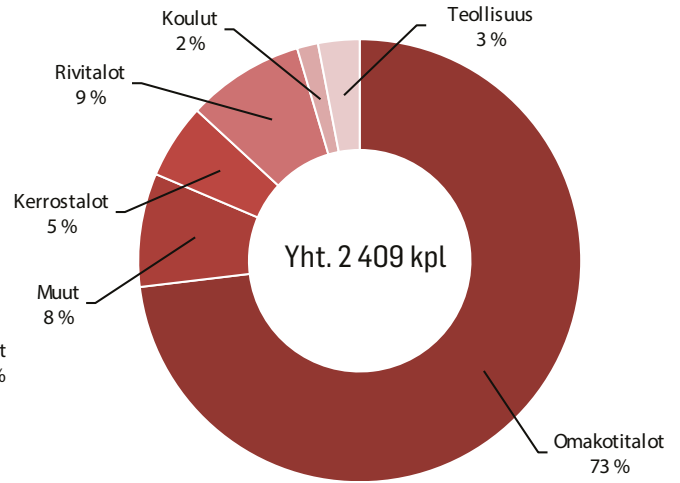
Toimintavuoden aikana kaukolämmön asiakashintoja ei korotettu Raahen kaukolämpöverkoissa eikä Vihannin kaukolämpöverkoissa.

Toimintavuonna myydyin kaukolämmön laskennallinen veroton keskihinta oli Raahen kaupunkiverkossa 61,62 €/MWh (61,88 €/MWh), jossa vähennystä edelliseen vuoteen 0,4 %, ja Vihannin kaukolämpöverkoissa 72,33 €/MWh (72,60 €/MWh), jossa vähennystä edelliseen vuoteen 0,4 %. Kaukolämmön veroton energiamaksu tilikaudella oli Raahessa 49,50 €/MWh ja Vihannissa 61,60 €/MWh.

LÄMMÖNMYyntI



LÄMPÖLIITTYMÄT

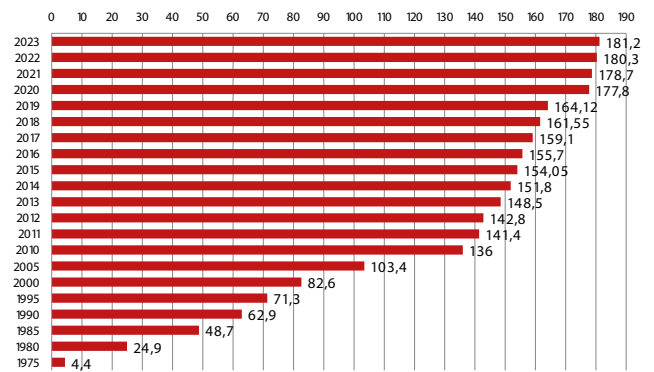


LÄMPÖKESKUKSET

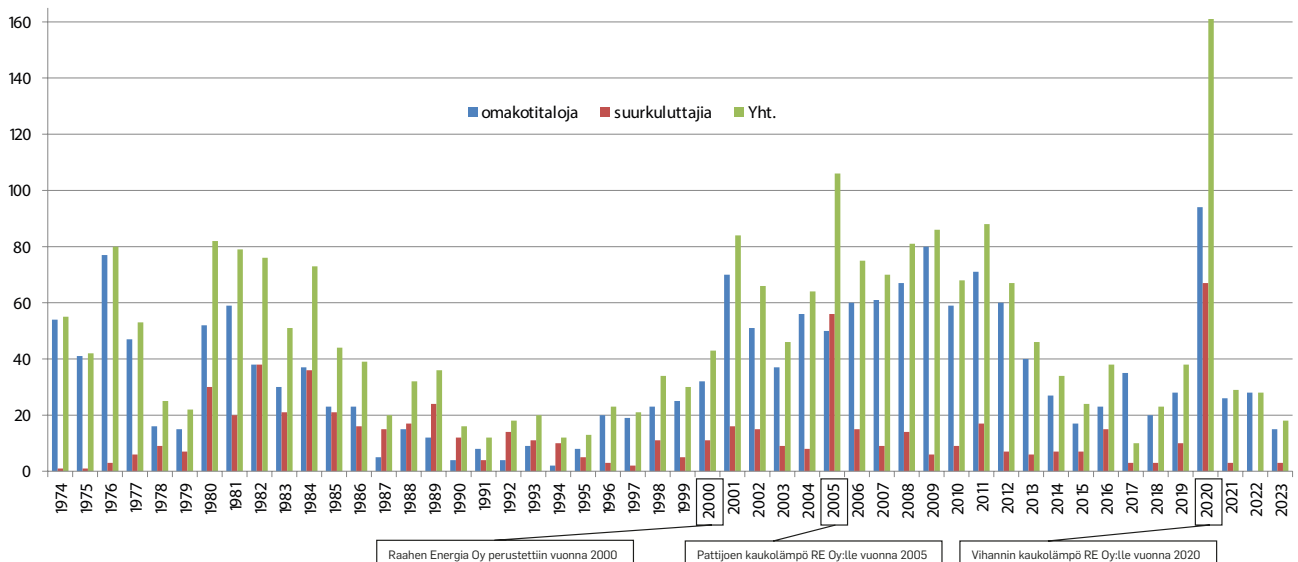
LÄMPÖKESKUKSET -ÖLJYN KULUTUKSET JA KÄYTTÖTUNNIT VUONNA 2023

Käyttötunnus	Öljyn kulutus	Käyttötunnit
LK-1	-	-
LK-2	77 m ³	268 h
LK-3	-	-
LK-4	104 m ³	827 h
LK-5	pelletti 0,6 m ³	4 h
LK-6	-	-
LK 5/2	-	-
LK-7	-	-
LK-V1	2114 m ³ turve 1419 m ³ hake 8,7 m ³ öljy	8 760 h
LK-V2	666 m ³ turve 309 m ³ hake 6,6 m ³ öljy	8 760 h

VERKOSTOPITUUS (KM)



KAUKOLÄMPÖÖN LIITETYT KULUTTAJAT VUOSITTAIN



LÄMMÖNMYyntITARIFFIT 1.1.2022 LUKIEN

Raahen Energia Oy:n hallitus on kokouksessaan 02.11.2021 päättänyt, että 1.1.2022 alkaen sovelletaan Raahessa seuraavaa lämmönmyyntitariffia.

Perusmaksut määritetään Energiateollisuus ry:n suosituksen mukaisella kaavalla

Perusmaksu (€, alv 0 %) = $kq \cdot (A + B \cdot Q)$

Q = Tilausvesivirta m³/h

kq = perusmaksukerroin 2,8

A ja B yhtälön vakiot

Q	A	B
0 – 0,2	138	
0,2 – 5	34	620
5 – 10	1134	300
10 – 50	2970	250
yli 50	4000	150

Omakotitalot tilausvesivirta

0,20 m³/h 289,43 €/vuosi (alv 0 %),

358,89 €/vuosi (alv 24%)

Paritalot tilausvesivirta

2 x 0,10 m³/h 2 x 143,55 €/vuosi (alv 0 %)

2 x 178,00 €/vuosi (alv 24 %)

Muut Q / 0,20 x 287,10 €/vuosi (alv. 0%)

Q / 0,20 x 356,00 €/vuosi (alv. 24%)

Kulutusmaksu = energiamaksu 1.1.2022 alkaen

49,50 €/ MWh (alv 0%)

61,38 €/ MWh (alv 24%)

KAUKOLÄMMÖN LIITTYMISMÄKSUTARIFFI 1.12.2020 ALKAEN

PALAUTUSKELPOISET LIITTYMISMÄKSUT

€ = $kq \cdot (C + D \cdot Q)$

kq = liittymismaksukerroin 1,1364

C ja D = yhtälön vakiot

Q = tilausvesivirta m³/h

Liittymismaksu; uusille kiinteistöille

tilausvesivirta m ³ /h	liittymismaksu €
0 ... 0,2	$1,1364 \cdot (2640 + 1 \cdot Q)$
0,2 ... 2	$1,1364 \cdot (1280 + 6650 \cdot Q)$
2 ... 10	$1,1364 \cdot (5600 + 4320 \cdot Q)$
10 ... 20	$1,1364 \cdot (19\,900 + 2900 \cdot Q)$
20 ... 50	$1,1364 \cdot (40\,000 + 1900 \cdot Q)$
50 ... 100	$1,1364 \cdot (60\,000 + 1500 \cdot Q)$
yli 100	$1,1364 \cdot (110\,000 + 1000 \cdot Q)$

Omakotitalot liittymismaksu 3.000 €

Paritalot yhdellä talojohdolla liittymismaksu 3.800 €

Liittymismaksut sisältävät 20 metriä talojohtoa tontilla.

Omakotitalojen lisämetrit 100 €/m (alv 24%) 80,65 € (alv 0%)

Muilta kuin omakotitaloilta lisämetrit

tilausvesivirta

0,2 – 2 m³/h = 169,88 €/m (alv 24%) 137 €/m (alv 0%)

2 – 10 m³/h = 228,16 €/m (alv 24%) 184 €/m (alv 0%)

10 – 20 m³/h = 239,32 €/m (alv 24%) 193 €/m (alv 0%)

yli 20 m³/h = 384,40 €/m (alv 24%) 310 €/m (alv 0%)

VIHANNIN LÄMMÖNMYyntITARIFFIT 1.12.2020 ALKAEN

Raahen Energia Oy:n hallitus on kokouksessaan 19.11.2020 päättänyt, että 1.12.2020 alkaen sovelletaan Vihannissa seuraavaa lämmönmyyntitariffia.

V = tilausvesivirta m³/h

tariffikerroimen arvo k = 2,2

K2 = 1,00

Tilausvesivirta	Perusmaksulaskenta-kaava €/vuosi (alv 0%)
0,00 – 0,80 m ³ /h	$k \times K2 (22 + 580 \times V)$, pienin V=0,14m ³ /h
0,81 – 2,00 m ³ /h	$k \times K2 (39 + 560 \times V)$
2,01 – 8,00 m ³ /h	$k \times K2 (580 + 290 \times V)$
≥ 8,01 m ³ /h	$k \times K2 (1740 + 145 \times V)$

Pienin perittävä perusmaksu kiinteistöltä (V=0,14 m³/h) on 227,04 €/vuosi (alv 0%), 281,53 €/vuosi (alv 24%)

Kulutusmaksu = energiamaksu 1.12.2020 alkaen 61,60 €/ MWh (alv 0%), 76,38 €/ MWh (alv 24%)

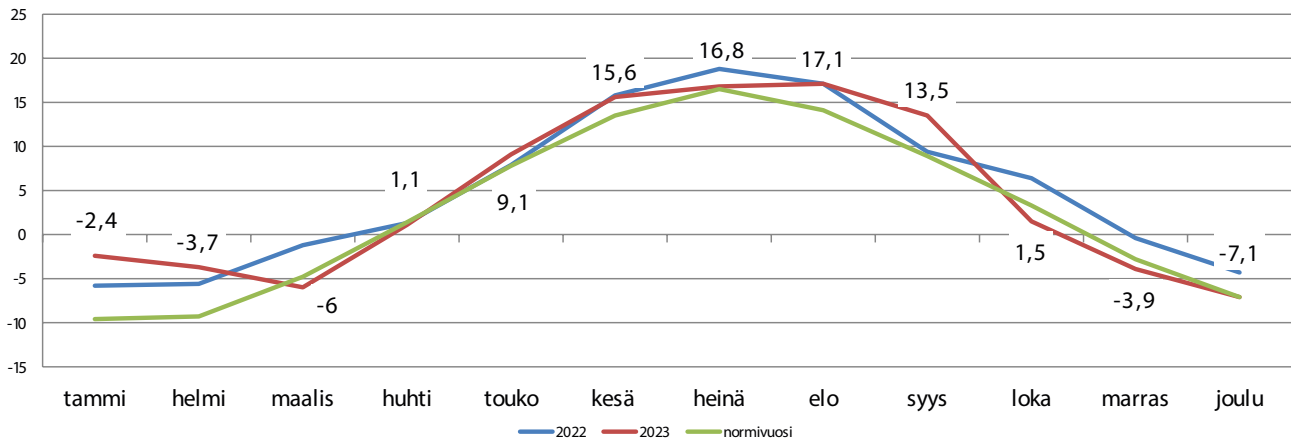


LIITTYMISTIEDOT

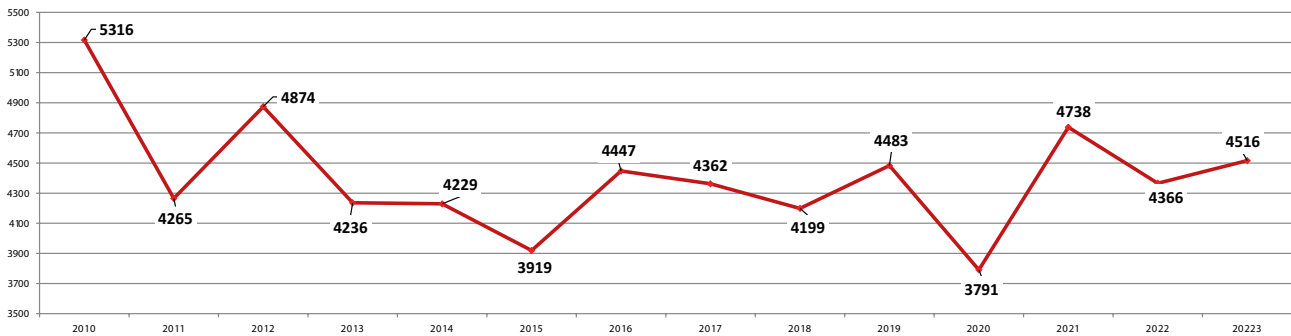
LIITTYMISTIEDOT	2023	2022	2021	2020	2019	2018
Rakennustilavuus m ³	4 677 619	4 677 633	4 666 014	4 687 185	4 451 969	4 409 142
Asuntopinta-ala m ²	862 104	862 483	861 807	867 075	800 928	790 270
Asuntoja kpl	7 950	7 872	7 846	7 892	7 468	7 401
Asukkaita	20 024	19 866	19 789	19 904	19 010	18 837
Liittymisteho kW	104 110	104 003	104 095	104 099	97 932	96 969
Liittymismaksutulot €	8 017 832	7 970 412	7 910 062	7 850 776	7 632 146	7 490 146
Johtopituus m						
16 BAR m	177 649	176 760	175 170	174 232	160 420	157 959
3 BAR m	3 590	3 590	3 590	3 590	3 590	3 590



KESKILÄMPÖTILAT RAAHESSA 2023



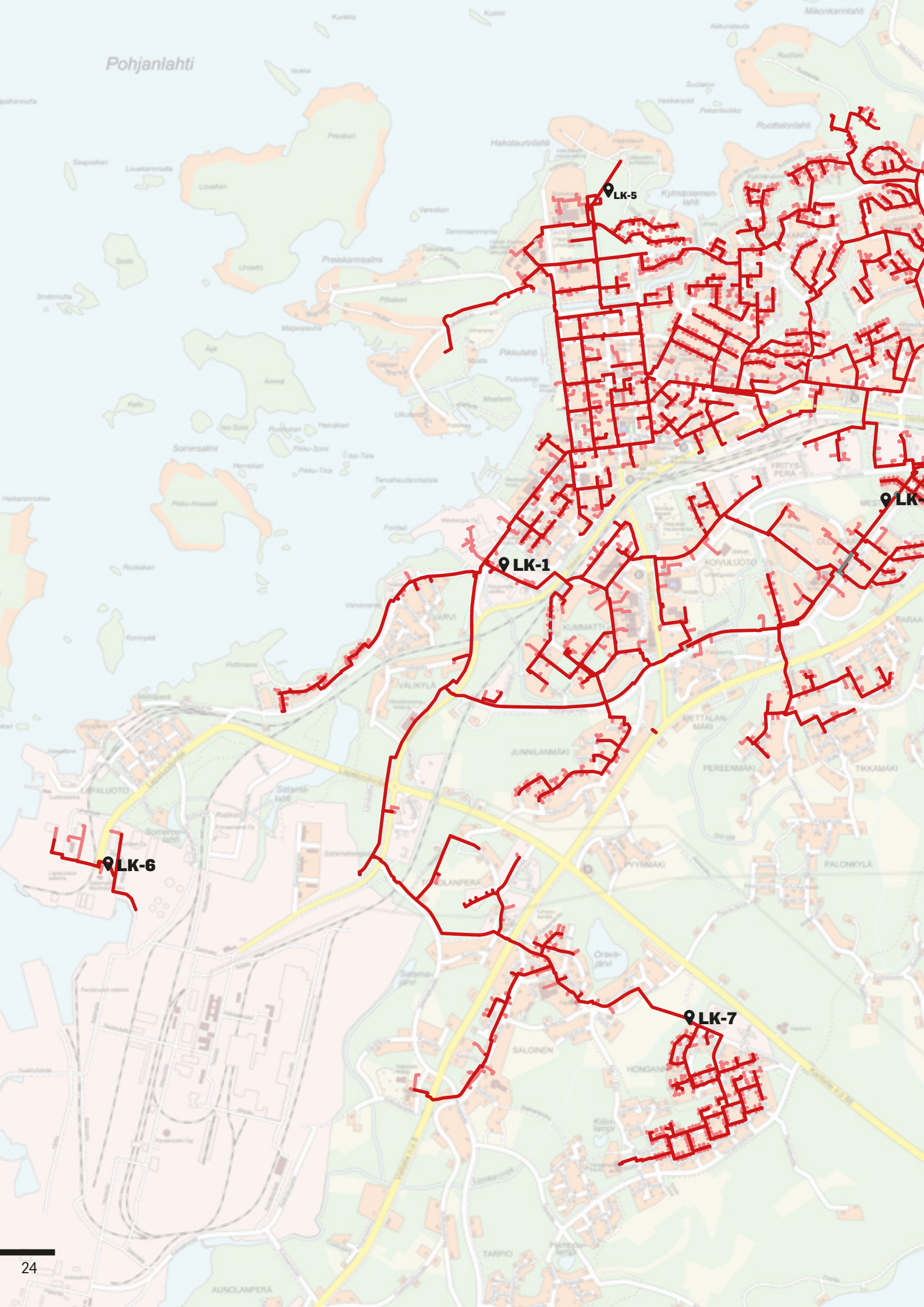
LÄMMITYSTARVELUVUT RAAHESSA



Lämmitystarveluku on kehitetty rakennusten lämmityslaskelmia varten. Kylmät säät nostavat lämmitystarvelukua, jolloin lämmöntarve kasvaa. Lämmitystarvelukua laskettaessa käytetään sisälämpötilana +17°C. Loput kolme astetta saadaan ilmaisenergiolina taloussähköstä, ihmisistä, auringosta yms. Lämmitystarveluku on +17°C:n ja vuorokauden keskimääräisen ulkolämpötilan erotus. Esimerkiksi, jos vuorokauden keskilämpötila on -5°C, tulee lämmitystarveluvuksi 17-(-5)=22. Normaali vuosi on lämmitystarveluvuista laskettu pitkän ajanjakson keskiarvo. Normaali vuoden lämmitystarvelukua käytetään esimerkiksi seurattaessa lämmönkulusta.

Tunnus	Lämpökeskuksen nimi	Sijaintipaikan osoite	Lämpöteho MW	Polttoaine
LK-1	Varikko	Varikkotie 1	16	Kevyt polttoöljy
LK-2	Isoholmi	Isoholmintie 3	16	Kevyt polttoöljy
LK-3	Ollinsaari	Pajuniityntie 16	12	Kevyt polttoöljy
LK-4	Alakkala	Sorvaajantie 3	8	Kevyt polttoöljy
LK-5	Pitkäkari	Kirkkokatu 2	10	Puupelletti, Kevyt polttoöljy
LK-5/2	Pitkäkari	Kirkkokatu 2	4	Kevyt polttoöljy
LK-6	Lapaluoto	Lapaluodontie 336	3	Kevyt polttoöljy
LK-7	Honganpalo	Honganpalontie 33	2,5	Kevyt polttoöljy
LK-V1	Vihanti	Myllytie 10	5,7	Hake / turve / kevyt polttoöljy
LK-V2	Lampinsaari	Teeritie 14	2,19	Hake / turve / kevyt polttoöljy
Yhteensä			79,4	





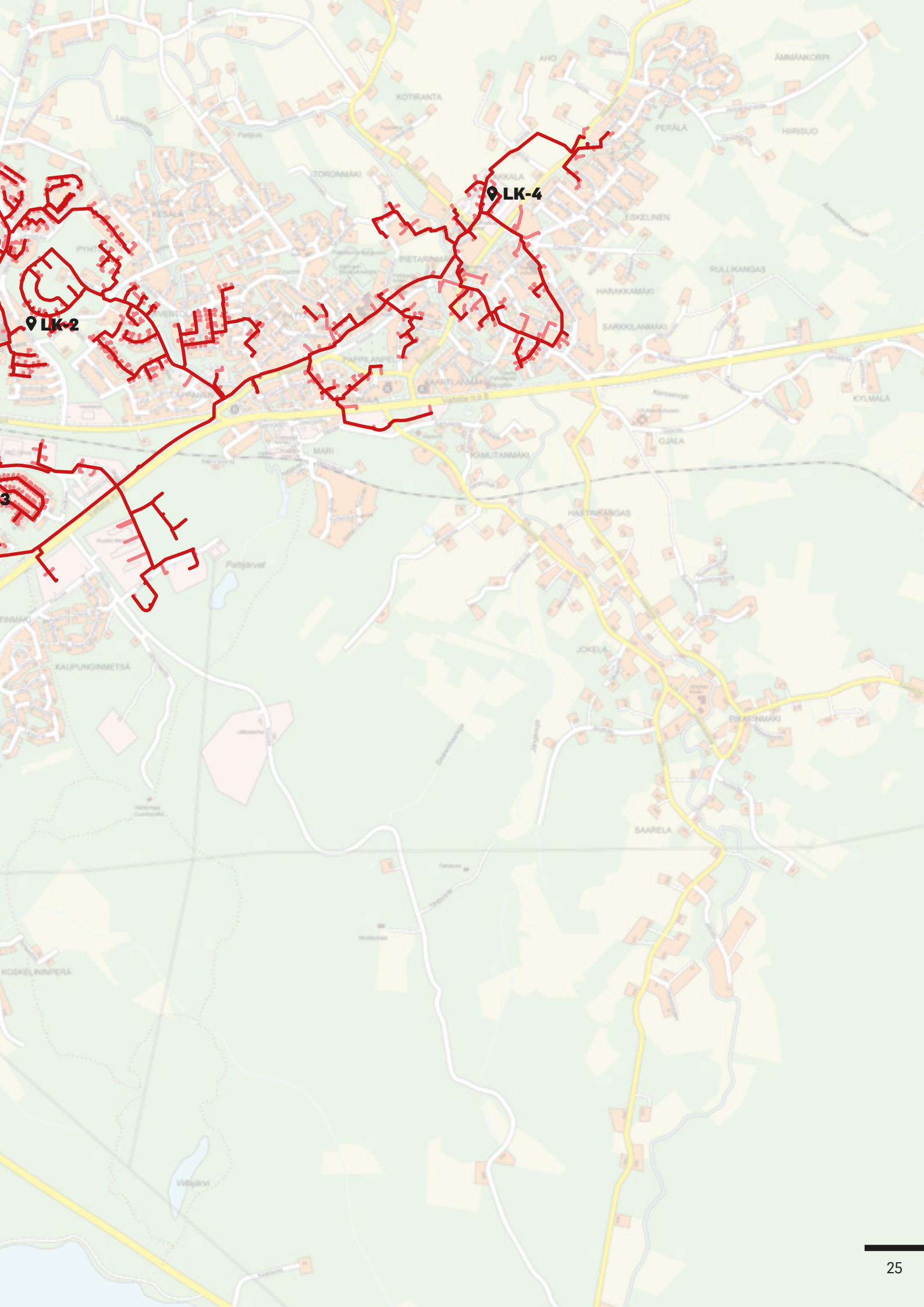
LK-6

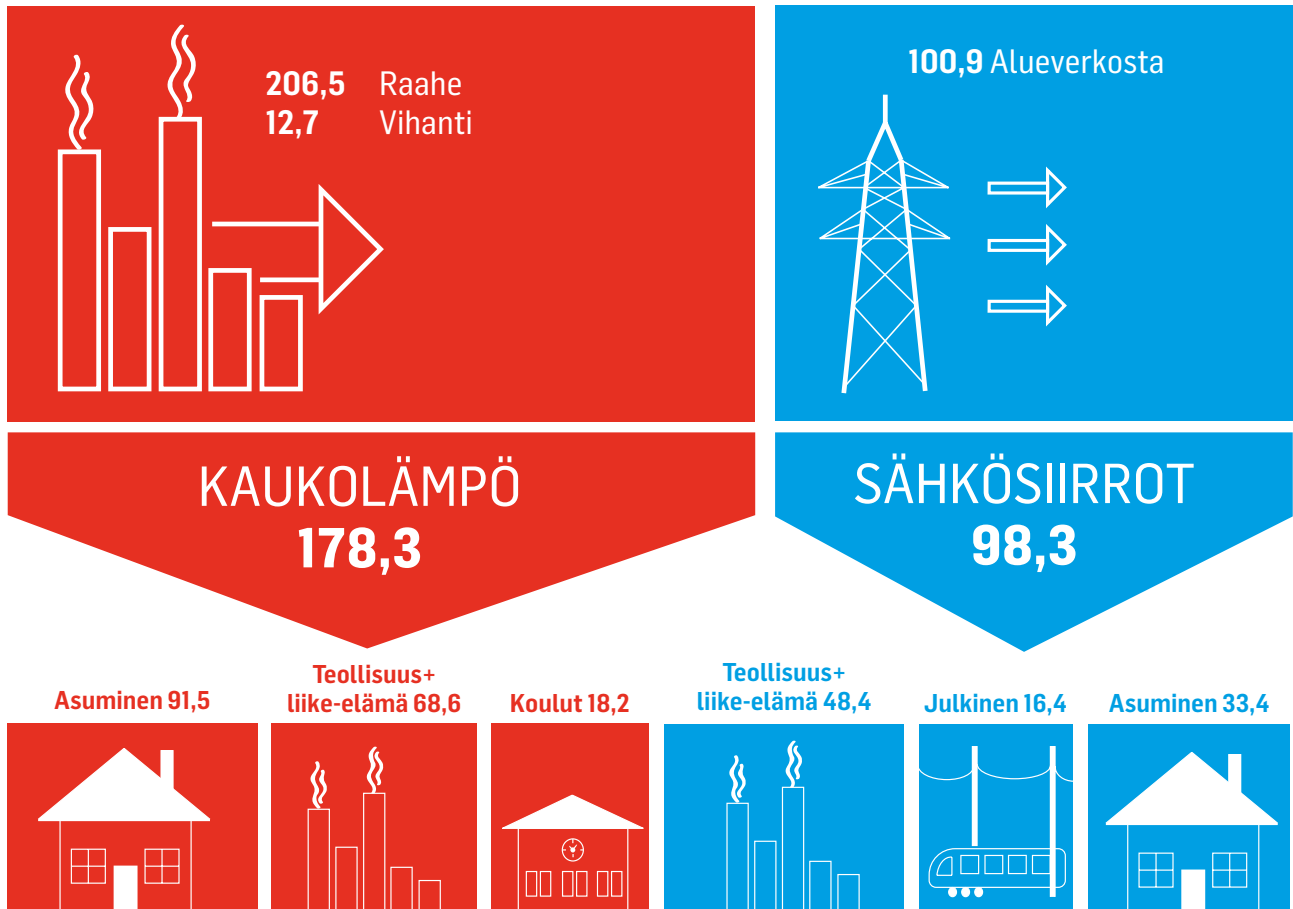
LK-1

LK-5

LK-7

LK-9





Vuosikertomuksessa käytetyt lyhenteet

Aika	h	tunti
	v	vuosi
Jännite	V	voltti
	kV	kilovoltti 1000 V
Virta	A	ampeeri
Teho	W	watti
	kW	kilowatti 1000 W
	MW	megawatti 1000 kW
	kVA	kilovoltiampeeri
Energia	kWh	kilowattitunti
	MWh	megawattitunti 1000 kWh
	GWh	gigawattitunti



Raahen Energia Oy
Ruonankatu 4, PL 39
92101 RAAHE
Puhelin: (08) 439 3111

energia@raahe.fi
etunimi.sukunimi@raahe.fi
www.raahenenergia.fi

Energiatehokkuussopimus

Raahen Energia Oy liittyi elinkeinoelämän energiatehokkuussopimuksen energiapalveluiden toimenpideohjelmaan 14.10.2016 liittymisnumerolla 16. Sopimus on vuosille 2017-2025 ja järjestelmän tarkoituksena on 6 prosentin energiansäästö vuoteen 2025 mennessä.



ENERGIATEHOKKUUS- SOPIMUKSET

Tavoitteena on pienentää energian kulutusta ja ottaa käyttöön toimintamalleja, joiden ansiosta energiatehokkuudesta tulee osa jokapäiväistä toimintaa. Yritys sitoutuu energiapalvelujen tarjoamiseen asiakkaille sekä muihin toimenpideohjelmassa esitettyihin energiatehokkuustoimiin.