



Vuosikertomus 2024



HENKILÖSTÖ
VUODEN 2024 LOPUSSA

22

RAAHEN ENERGIA OY:N
LIIKEVAIHTO TILIKAUDELLA OLI

15 771 884 €

SÄHKÖVERKKOASIAKKAITA 2024

8 547 kpl

KAUKOLÄMPÖVERKON PITUUS

183,4 km

MAAKAAPELIT (keskijännite)

129,2 km

RAAHEN ENERGIA OY:N
LIIKEVOITTO TILIKAUDELLA OLI

302 304 €

MAAKAAPELIT (suurjännite)

1,55 km

OMAVARAISUUSASTE

45,09 %

MAAKAAPELIT (pienjännite)

340,6 km

KAUKOLÄMPÖASIAKKAITA 2024

2 420

TOIMITUSJOHTAJAN KATSAUS.....	3
HALLINTO JA TALOUS.....	4
TYTÄRYHTIÖT.....	5
SÄHKÖVERKKOTOIMINTA.....	10
KAUKOLÄMPÖTOIMINTA.....	18

Vuosi 2024 alkoi pauk-kupakkasilla, tammikuun ensimmäinen viikko oli harvinaisen kylmä ja lämpötilat reilusti pitkän ajan keskiarvojen alapuolella. Raahessa pakkaneen oli kireintä 2. päivänä tammi-kuuta, jolloin vuorokauden keskilämpötila oli $-26,9^{\circ}\text{C}$. Vaikka tammikuussa oli välillä lauhempiakin jaksoja, koko kuukausi oli keskilämpötilaltaan poikkeuksellisen kylmä.

Tammikuun pakkaset asettivat sähkön verkkopalveluiden sekä kaukolämmöntuotannon ja -jakelun toiminnan kovalle koetukselle. Koneiden- ja laitteiden häiriötön toiminta, polttoaineiden saatavuus, sähkön riittävyys sekä henkilökunnan osaaminen olivat avainroolissa asiakkaiden kiinteistöjen lämmityksen sekä sähkönjakelun onnistumisessa.

Vuonna 2024 valtakunnan sähkön kokonaiskäyttö oli 83 TWh, jossa kasvua edellisvuoteen oli 3 %. Sähkön lisääntynyt käyttö ei selity teollisuuden lisääntyneellä käytöllä, vaan kasvuun ovat vaikuttaneet muun muassa sähkön hinnan laskun aiheuttama kulutuksen kasvu, kaukolämmityksen sähköistyminen sekä datakeskusten sähkönkäyttö. Sähkö sopimuksissa tapahtui vuoden aikana merkittävää siirtymistä pörssisähköhinnoiteltuihin sähkö sopimuksiin. Sähkön hinta oli negatiivinen ennätyselliset 725 tuntia vuodesta.

Sähkön tuotannossa tehtiin myös uusia Suomen ennätyskiä; sähköntuotannon ennätys on nyt 14 369 MW (26.1), tuulivoimalla tuotetun sähkön tuotantoennätys on 6 922 MW (20.11) ja aurinkovoimalla tuotetun sähkön tuotantoennätys on 783 MW (27.6). Vuonna 2024

tuulivoimasta tuli Suomen toiseksi suurin sähköntuotantomuoto heti ydinvoiman jälkeen, kolmanneksi suurin tuotantomuoto oli vesivoima. Edellä olevan takia hiilidioksidivapaan sähköntuotannon osuus oli 95 % kaikesta sähköntuotannosta ja hiilidioksidipäästöjen vähennys oli 25 %.

Kotimaisilla polttoaineilla tuotettiin kaukolämmöstä 64 %, josta puun osuus oli 42 %, jätteen osuus 10 %, turpeen osuus 6 % ja muun biomassan osuus 6 %. Hukkalämpöjen talteenoton osuus kaukolämmöntuotannosta oli 16 % ja sähkökattiloiden 4 %. Kaukolämmöntuotannossa hakkeen hinnan noususuuntaus jatkui, josta aiheutui nostopaineita kaukolämmön hintaan. Venäjän tuonnin päättyminen vaikuttaa vieläkin hakkeen hintaa korottavasti. Turpeen käyttö kaukolämmön tuotannossa painottuu pienemmille alueellisille lämpölaitoksille. Kaukolämmön tuotannossa tullaankin yhä enenevässä määrin korvaamaan polttoon perustuvaa kaukolämmöntuotantoa sähkökattiloilla tuotettavalla kaukolämmöllä.

Vuosi 2024 oli Raahen Energia Oy:n 24. toimintavuosi itsenäisenä osakeyhtiönä ja sähkölaitostoinnin 117. toimintavuosi. Raahen Energian konsernin liikevaihto oli 18,2 miljoonaa euroa, jossa kasvua 3,7 % edelliseen vuoteen verrattuna.

Vaikka tammikuu 2024 oli kylmin kahdeksaan vuoteen, niin koko vuosi oli kuitenkin normaali vuotta lämpimämpi.

Lämmitystarveluvulla tarkasteltuna vuonna 2024 kiinteistöjen lämmitystarve oli Raahessa 3,5 % pienempi kuin vuonna 2023. Raahen Energian kaukolämmön myyntimäärä vuonna 2024 vähentyi 2,8 % edelliseen vuoteen verrattuna. Raahen Energian sähkön siirtomäärä vuonna 2024 väheni 1,4 % edelliseen vuoteen verrattuna.



LASSE LAHTI
Toimitusjohtaja
Raahen Energia Oy

Vuosi 2024 oli Raahen Energia konsernille taloudellisesti tyydyttävä, sillä kustannusten nousu söi merkittävästi kannattavuutta. Asiakashintojen korotuksilla ei pystytty riittävästi kompensoimaan lisääntyneitä kustannuksia. Toiminnallisesti läpäisimme vuoden 2024 hyvin arvosanoin, koska vältyimme vakavilta työtaturmilta, onnettomuuksilta sekä ympäristövahingoilta.

Tulemme tulevaisuudessakin toimimaan asiakkaidemme parhaaksi, joten on välttämätöntä investoida uuteen tekniikkaa ja päivittää henkilöstön osaamista, vain näin toimien voimme tulevaisuudessakin lunastaa asiakkaidemme luottamuksen ja taata hyvän ja turvallisen asiakaskokemuksen.

Parhaat kiitokset onnistuneesta toimintavuodesta kuuluvat asiakkaillemme, omistajallemme, yhtiön hallitukselle, työntekijöillemme sekä yhteistyökumppaneillemme.

RAAHEN ENERGIA OY, HALLINTO JA TALOUS

Raahen Energia Oy on Raahen kaupungin kokonaan omistama energiayhtiö, jonka pääliiketoiminnot ovat sähkönsiirto ja kaukolämpöliiketoiminta. Se toimii emoyhtiönä konsernissa, johon kuuluvat tytäryhtiöinä Raahen Tuulienergia Oy ja Raahen Kuitu Oy. Emoyhtiön omistusosuus molemmissa yhtiöissä on 100 %.

Raahen Energia Oy:n hallitus, toimitusjohtaja ja tilintarkastajat

Raahen Energia Oy:n Varsinainen yhtiökokous pidettiin 24.4.2024.

Yhtiön hallitus

Puheenjohtaja	Niilo Ojala
Varapuheenjohtaja	Kristiina Mutka-Leinonen
Jäsen	Marko Anttila
Jäsen	Eeva Mosorin
Jäsen	Vesa Karhu

(Varajäsen)

Paula Heikkilä
Satu Kaipio
Paavo Törmi
Tatu Hirvonen
Matti Oikarinen

Toimitusjohtaja Lasse Lahti

Tilintarkastajat KPMG Oy Ab, päävastuullisena tilintarkastajana JHT, KHT Katri Hokkanen.

Henkilöstö

Henkilöstö vuoden 2024 lopussa 22. Vuoden aikana eläkkeelle jäi verkosto-/mittariasentaja Arto Ravander yli 45 vuotisen energia-alan työuran jälkeen.

Talous

Raahen Energia Oy:n liikevaihto tilikaudella oli 15 771 884 € (edellinen vuosi 15 211 670 €), jossa 3,7 % kasvua edelliseen vuoteen.

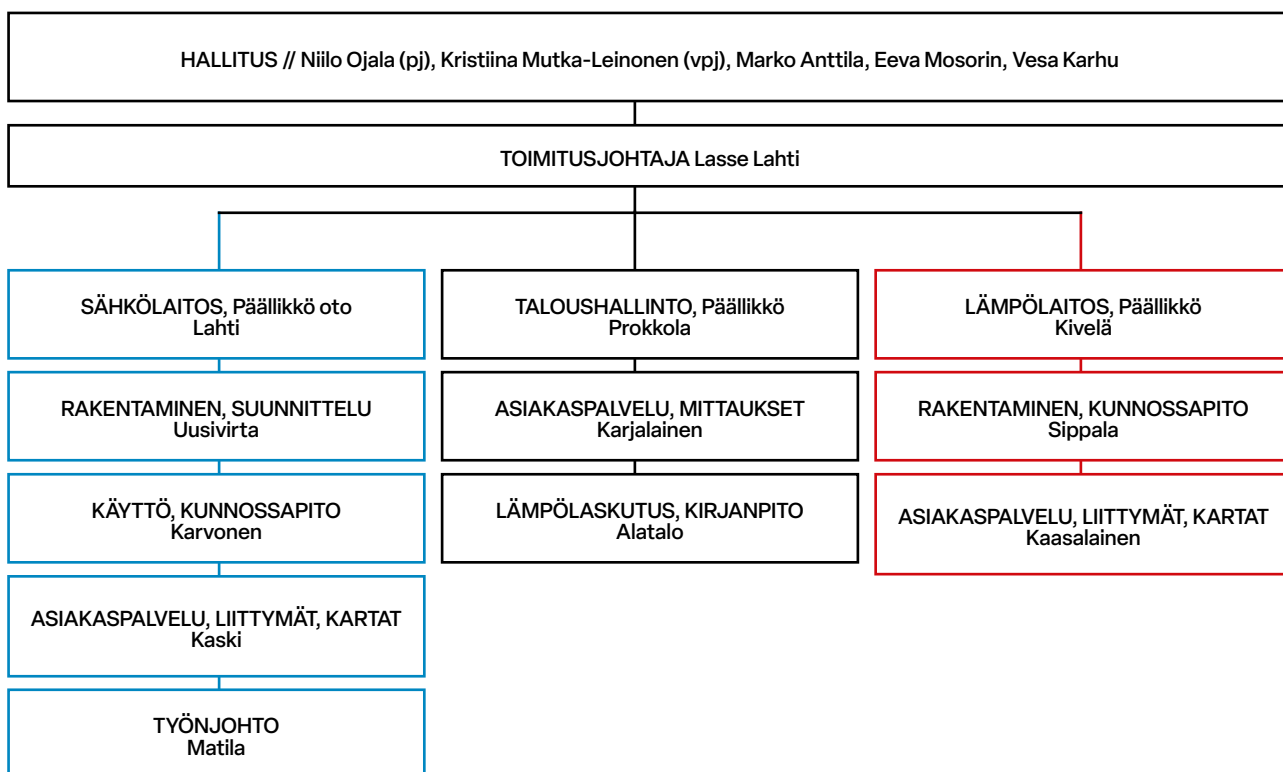
Sähköverkkoliiketoiminnan liikevaihto oli 4 152 398 € (4 092 698 €), jossa 1,5 % kasvua edelliseen vuoteen.

Kaukolämpöliiketoiminnan liikevaihto oli 11 619 486 € (11 118 972 €), jossa 4,5 % kasvua edelliseen vuoteen.

Yhtiön tuloslaskelman mukainen voitto ennen tilinpää-tössiirtoja ja veroja oli 119 958 € (527 053 €), jossa 77,2 % vähennystä edelliseen vuoteen.

Osakkuudet ja jäsenyydet

- Oomi Palvelut Oy 1,4 %
- Pohjois-Suomen Voima Oy 11,1 %
- Raahen Golf Oy
- Energiateollisuus ry
- Suomen tuulivoimayhdistys ry
- Paikallisvoima ry
- Kuntien eläkevakuutuksen jäsenyhteisö
- Pohjois-Suomen sähkölaitosten kehittämissyhdystys ry
- Raahen kauppakamariosaston jäsen
- Raahen Yrittäjät ry:n kannatusjäsen
- Joki ICT Oy
- Monetra Oulu Oy



RAAHEN TUULIENERGIA OY

Raahen Tuulienergia oy omistaa kaksi 3 MW tuulivoimalaitosta Lapaluodon satamassa. Varsinainen yhtiökokous pidettiin 14.3.2024.

Raahen Tuulienergia Oy:n hallitus, toimitusjohtaja ja tilintarkastajat

Puheenjohtaja	Niilo Ojala
Jäsen	Marko Anttila
Jäsen	Paavo Törmi
Jäsen	Satu Kaipio
Jäsen	Kristiina Mutka-Leinonen
Kaikille yhteiset varajäsenet:	Vesa Karhu ja Tatu Hirvonen
Toimitusjohtaja	Lasse Lahti
Tilintarkastajat	KPMG Oy Ab, päävastuullisena tilintarkastajana JHT, KHT Katri Hokkanen.

RAAHEN KUITU OY

Raahen Kuitu Oy on rakentanut valokuituverkon Raahen kaupungin alueelle. Varsinainen yhtiökokous pidettiin 14.3.2024.

Raahen Kuitu Oy:n hallitus, toimitusjohtaja ja tilintarkastajat

Puheenjohtaja	Niilo Ojala	Tatu Hirvonen
Jäsen	Paula Heikkilä	Tatu Hirvonen
Jäsen	Vesa Karhu	Satu Kaipio
Jäsen	Eeva Mosorin	Tatu Hirvonen
Jäsen	Matti Oikarinen	Satu Kaipio
Toimitusjohtaja	Lasse Lahti	
Tilintarkastajat	KPMG Oy Ab, päävastuullisena tilintarkastajana JHT, KHT Katri Hokkanen	

	Raahen Energia Oy	Raahen Tuulienergia Oy	Raahen Kuitu Oy	Yhteensä
Liikevaihto €	15 771 884	1 287 303	1 094 003	18 153 189
Tulos ennen veroja €	119 958	124 202	149 158	393 318
Tilikauden tulos €	88 069	70 644	21 169	179 882
Taseen loppusumma €	41 975 570	5 532 468	7 936 263	55 444 301
Myynti MWh				
Sähkö	96 840	20 920	Asiakkaita verkossa	
Lämpö	173 245		2362	

YHTIÖN TALOUDELLISTA ASEMAA KUVAAVAT TUNNUSLUVUT

Raahen Energia Oy	2024	2023	2022
Liikevaihto €	15 771 884	15 211 670	15 236 815
Käyttökate €	2 019 064	2 396 419	3 117 574
Liikevoitto €	302 304	737 960	1 662 409
Liikevoitto % liikevaihdosta	1,92 %	4,85 %	10,91 %
Oman pääoman tuotto %	0,47 %	1,37 %	7,47 %
Omavaraisuusaste %	45,09 %	43,44 %	41,54 %

Raahen Energia Oy - tase	31.12.2024	31.12.2023
VASTAAVAA		
PYSYVÄT VASTAAVAT		
Aineettomat hyödykkeet		
Aineettomat oikeudet	839 859,97	880 274,41
Muut pitkävaikutteiset menot	12 185,59	79 156,18
Aineettomat hyödykkeet yhteensä	852 045,56	959 430,59
Aineelliset hyödykkeet		
Maa- ja vesialueet	413 753,28	318 273,48
Rakennukset ja rakennelmat	2 598 460,55	2 759 719,41
Verkostot	22 217 211,93	22 185 920,26
Koneet ja kalusto	1 457 061,01	1 093 622,23
Muut aineelliset hyödykkeet	1 000,00	1 000,00
Keskenkäisellyt hankinnat	461 867,77	434 874,58
Aineelliset hyödykkeet yhteensä	27 149 354,54	26 793 409,96
Sijoitukset		
Osakkeet ja osuudet saman konsernin yrityksissä	1 784 200,00	1 784 200,00
Saamiset saman konsernin yrityksiltä	5 200 000,00	5 400 000,00
Muut osakkeet ja osuudet	492 306,92	492 306,92
Sijoitukset yhteensä	7 476 506,92	7 676 506,92
PYSYVÄT VASTAAVAT YHTEENSÄ	35 477 907,02	35 429 347,47
VAIHTUVAT VASTAAVAT		
Vaihto-omaisuus		
Aineet ja tarvikkeet	622 000,76	637 381,90
Pitkäaikaiset saamiset		
Palautuskelpoiset liittymismaksut	219 139,36	215 439,36
Pitkäaikaiset saamiset yhteensä	219 139,36	215 439,36
Lyhytaikaiset saamiset		
Myyntisaamiset	2 534 016,85	2 567 841,73
Saamiset saman konsernin yrityksiltä	816 384,27	809 242,87
Muut saamiset	22 000,00	17 000,00
Lainasaamiset	700 000,00	500 000,00
Siirtosaamiset	240 627,20	57 461,37
Lyhytaikaiset saamiset yhteensä	4 313 028,32	3 951 545,97
Rahat ja pankkisaamiset	1 343 494,12	3 906 389,88
VAIHTUVAT VASTAAVAT YHTEENSÄ	6 497 662,56	8 710 757,11
VASTAAVAA YHTEENSÄ	41 975 569,58	44 140 104,58

RAAHEN ENERGIA OY - TASE	31.12.2024	31.12.2023
VASTATTAVAA		
OMA PÄÄOMA		
Osakepääoma	3 363 758,53	3 363 758,53
Edellisten tilikausien voitto (tappio)	8 046 633,03	7 393 561,39
Tilikauden voitto (tappio)	88 069,49	989 446,64
OMA PÄÄOMA YHTEENSÄ	11 498 461,05	11 746 766,56
TILINPÄÄTÖSSIIRTOJEN KERTYMÄ		
Poistoero	9 284 587,46	9 284 587,46
VIERAS PÄÄOMA		
Pitkäaikainen vieras pääoma		
Lainat rahoituslaitoksilta	8 116 666,70	9 483 333,36
Muut velat		
Liittymismaksut	8 066 016,76	7 967 016,35
Lunastuserävelka	535 947,00	602 943,00
Pitkäaikainen vieras pääoma yhteensä	16 718 630,46	18 053 292,71
Lyhytaikainen vieras pääoma		
Lainat rahoituslaitoksilta	1 366 666,66	1 730 148,97
Ostovelat	2 257 904,94	2 334 668,48
Muut velat	560 677,42	534 095,21
Siirtovelat	288 641,59	456 545,19
Lyhytaikainen vieras pääoma yhteensä	4 473 890,61	5 055 457,85
VIERAS PÄÄOMA YHTEENSÄ	21 192 521,07	23 108 750,56
VASTATTAVAA YHTEENSÄ	41 975 569,58	44 140 104,58



RAAHEN ENERGIA OY - TULOSLASKELMA	1.1. - 31.12.2024	1.1. - 31.12.2023
LIIKEVAIHTO	15 771 883,77	15 211 670,00
Valmistus omaan käyttöön	197 889,73	136 373,68
Liiketoiminnan muut tuotot	52 332,35	172 659,08
Materiaalit ja palvelut		
Aineet, tarvikkeet ja tavarat		
Ostot tilikauden aikana	-9 716 878,50	-9 086 404,05
Varastojen lisäys / vähennys	-15 381,14	-134 870,66
Ulkopuoliset palvelut	-914 684,86	-839 546,60
Materiaalit ja palvelut yhteensä	-10 646 944,50	-10 060 821,31
Henkilöstökulut		
Palkat ja palkkiot	-1 436 106,47	-1 357 186,90
Henkilösivukulut		
Eläkekulut	-221 487,31	-195 611,83
Muut henkilösivukulut	-39 298,95	-51 278,54
Henkilöstökulut yhteensä	-1 696 892,73	-1 604 077,27
Poistot ja arvonalentumiset		
Suunnitelman mukaiset poistot	-1 716 759,87	-1 658 459,22
Liiketoiminnan muut kulut	-1 659 204,29	-1 459 384,89
LIIKEVOITTO (-TAPPIO)	302 304,46	737 960,07
Rahoitustuotot ja -kulut		
Muut korko- ja rahoitustuotot		
Saman konsernin yrityksiltä	153 907,18	175 440,49
Muilta	52 670,00	52 991,41
Korkokulut ja muut rahoituskulut		
Arvonalennukset pysyvien vastaavien sijoituksista	-37 632,00	-67 738,00
Saman konsernin yrityksille	-36 521,13	-43 335,60
Muille	-314 770,38	-328 264,92
Rahoitustuotot ja -kulut yhteensä	-182 346,33	-210 906,62
VOITTO (TAPPIO) ENNEN TILINPÄÄTÖSSIIRTOJA JA VEROJA	119 958,13	527 053,45
Tilinpäätössiirrot		
Poistoeron muutos	0,00	727 622,69
Tuloverot	-30 676,18	-264 627,48
Edellisen kauden verot	-1 212,46	-602,02
TILIKAUDEN VOITTO (-TAPPIO)	88 069,49	989 446,64



Vuoden aikana eläkkeelle jäi verkosto-/mittariasentaja Arto Ravander yli 45 vuotisen energia-alan työuran jälkeen.



Vuoden suurimmat työmaat olivat sähköverkon kaapelointi Kummatin sähköasemalta satamaan (ns. SAKU-projekti) sekä kaukolämmön uusi runkolinja Mettalanväylälle uutta Prismaa varten.



SÄHKÖVERKKO- TOIMINTA

Sähköverkkoliiketoiminnan liikevaihto vuonna 2024 oli 4 152 398 € (4 092 698 €), jossa 1,5 % kasvua edelliseen vuoteen. Vuonna 2024 sähkön siirron hankinta oli 99,5 GWh (100,9 GWh), jossa 1,4 % vähennystä edelliseen vuoteen. Sähkönsiirron kokonaishäviöt toimintavuonna olivat 3,2 GWh (3,0 GWh), ollen 3,2 % kokonaissiirrosta.

Sähköverkkoliiketoiminnassa asiakkaiden verkko- palveluhintoja ei tarkistettu vuoden 2024 aikana. Energiaviraston viimeksi suorittamassa kohtuullisen tuoton laskelmassa neljännen ja viidennen valvontajakson yhteenlaskettu alijäämä Raahen Energia Oy:lle oli 2 989 231 €.

Sähköverkkoon liitettiin vuoden 2024 aikana 2 (2) omakotitaloa, 2 (2) kesämökkiä sekä 9 (13) yritystä tai muuta liittymää. Lisäksi liittymän suurennuksia tehtiin 6 (2) kappaletta. Liittymiä purettiin vuoden aikana 2 kpl.

Sähköverkkotoiminnan investoinnit

Toimintavuoden kokonaisinvestoinnit sähköverkkoliiketoiminnan osalta olivat 1 169 476 € (1 521 642 €), jossa 23,1 % vähennystä edellisvuoteen. Sähköverkkoliiketoiminnan keskeneräisiin investointihankkeisiin jäi tällä tilikaudella 113 € (40 151 €).

Toimintavuoden suurin yksittäinen investointi sähköverkkoon oli SAKU-projektin 1. vaihe. SAKU-projektin 1. vaiheessa rakennettiin keskijännitekaapelointi Kummatin sähköasemalta Lapaluodon satamaan ja kytkettiin Lapaluodon teollisuusalueen sähkönsyöttö renkaaseen. Muita sähköverkkoliiketoiminnan investointihankkeita olivat mm. uudet liittymät, AMR 2.0 -mittarointi ja muuntamoiden uusinnat. Sähköverkon liittymismaksuja toimintavuonna perittiin 219 600 € (62 400 €), jossa 251,9 % lisäystä edelliseen vuoteen.

Hankinta

Raahen Energia Oy toimii vain sähköverkkoliiketoiminnan osalta. Sähkönsiirron toimitusvelvollinen myyjä on Oomi Oy.

Asiakkaat

Vuoden 2024 lopussa yhtiöllä oli sähköverkossaan 8 430 kulutuskäyttöpaikkaa ja 117 tuotantokäyttöpaikkaa eli yhteensä 8 547 sähkönsiirron käyttöpaikkaa.

Huippu

Vuoden 2024 huipputeho 20,3 MW oli 17.1.2024 klo 9.00.



MAAKAAPELIT (suurjännite)

1,55 km

MAAKAAPELIT (keskijännite)

129,2 km

MAAKAAPELIT (pienjännite)

340,6 km

Sähköliittymäsopimuksia

3272 kpl

Muu toiminta

Raahen Energian hoidettavana oli yhteensä 9269 valaisinta, jotka jakautuivat seuraavasti:

- Hql-valaisin 80 – 125 W	1451 kpl
- Hql-valaisin 250 – 400 W	222 kpl
- Na valaisin 50 – 100 W	1518 kpl
- Na valaisin 150 – 250 W	737 kpl
- Led valaisin 40-60 W	4136 kpl
- Led valaisin 80-110 W	1205 kpl

Valaisimia vaihdettiin vuonna 2024 energiatehokkaisiin lampuihin niin että säästöä syntyi 76,92 MWh.

Jakelumuuntamot

Kiinteistömuuntamot	19
Puistomuuntamot	91
Erotinasemat	6
Yksityinen muuntamo	12
yhteensä	128 kpl

Kaapelipituudet

Suurjännitekaapeli **1,55 km**

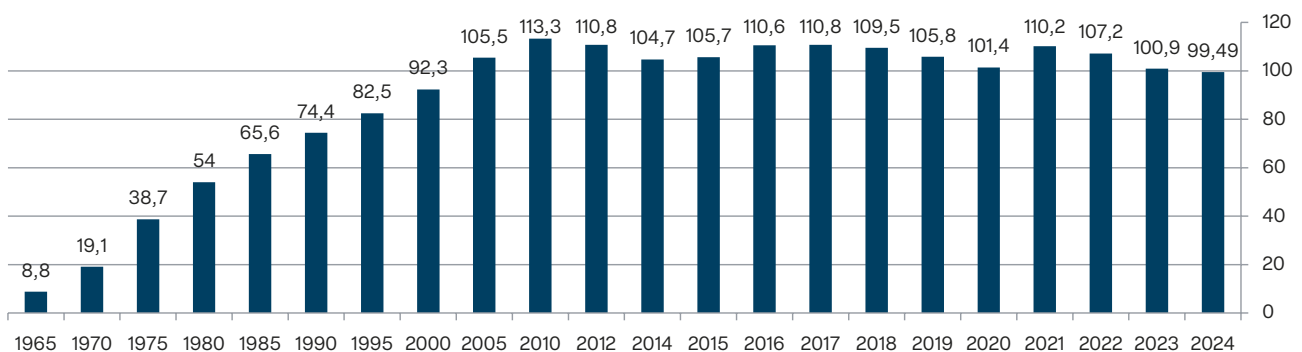
Keskijännite:

- maakaapelit	129,2 km
- ilmakaapelit	2,8 km

Pienjännite:

- maakaapelit	340,6 km
- ilmakaapelit	31,2 km

SÄHKÖN HANKINTA 1965 - 2024, GWH



UUDET LIITTYMÄT SÄHKÖVERKKOON

	2005	2010	2015	2020	2022	2023	2024
25 – 63 A	24	34	20	22	12	10	8
Yli 63 A	2	8	7	2	2	7	5
Yhteensä	26	42	27	24	14	17	13
Lisäksi liittymän suurentamisia			4	2	7	2	6
Liittymiä purettiin					3	1	2

SÄHKÖNJAKELUN KESKEYTYKSET JA HÄIRIÖT

SÄHKÖNJAKELUN KESKEYTYKSET JA HÄIRIÖT	2022	2023	2024
Asiakkaan keskimääräinen vuotuinen vuosienergiolla painotettu jakeluverkon...			
... odottamattomista keskeytyksistä aiheutunut keskeytysaika (h)	0,733	0,213	0,346
... odottamattomista keskeytyksistä aiheutunut keskeytysmäärä (kpl)	1,369	0,192	0,190
... suunnitelluista keskeytyksistä aiheutunut keskeytysaika (h)	0,029	0,001	0,153
... suunnitelluista keskeytyksistä aiheutunut keskeytysmäärä (kpl)	0,033	0,000	0,034
Kaikkien odottamattomien keskeytysten yhteenlaskettu vuotuinen lukumäärä			
SJ-verkossa(kpl)		0	2
Pienjänniteverkossa (kpl)	6	5	5
Keskijänniteverkossa (kpl)	3	3	2

PALVELUHINNASTO

Voimassa 1.9.2024 alkaen (arvonlisäveronkorotus)	Veroton hinta (alv 0%)	Kokonaishinta (alv 25,5%)	
Palvelumaksut			
Mittarinlukumaksu	9,76	12,24	€/kpl
Toimistomaksu (ylimääräinen lasku, muu tuloste, todistus, maksun palautus)	8,06	10,12	€/kpl
Ylimääräinen mittarin vaihto/siirto/ohjelmointi	60,00	75,30	€/kpl
Pääsulakekoon muutos (ei sisällä tarvikkeita)	60,00	75,30	€/kpl
Pääsulakkeen vaihto	60,00	75,30	€/kerta
Asiakkaan pyynnöstä suoritettu aiheeton mittarin vaihto ja tarkistus	165,00	207,08	€/kpl
Tuntiveloitus / hlö (ma-pe 7:00-15:30), min. veloitus 1h	50,00	62,75	€/h
Tuntiveloitus / hlö työajan ulkopuolella, min. veloitus 1h	100,00	125,50	€/h
Tuntiveloitus / hlö sunnuntai/arkipyhä, min. veloitus 1h	150,00	188,25	€/h
Matkaveloitus	0,60	0,75	€/km
Matkaveloitus kaupunkialueella (< 10km)	12,00	15,06	€/vrk/ työmaa
Sähkön- tai lämmön katkaisu ja kytkentä (asiakkaan pyynnöstä tai maksun viivästymisen tms. vuoksi)			
- Katkaisu työaikana (hinta alv. 0%, jos katkaisu maksamattomien laskujen takia)	60,00	75,30	€/kerta
- Kytkenä työaikana (pyyntö tultava ennen klo 15.00)	60,00	75,30	€/kerta
Käyttöpaikan ollessa sopimuksettomassa tilassa energian toimitus voidaan katkaista			
- Kytkenä työaikana (pyyntö tultava ennen klo 15.00)		maksuton	
Velkomiskäynti (sähkö- tai kaukolämpölaskun perintäkäynti alv. 0%)	80,00	80,00	€/kerta
Energiapulssitiedon järjestäminen sähkö- / lämpöasiakkaalle	125,00	156,88	€/kerta
Kaapelien / putkien hätänäyttö (0-24h tilauksesta)	150,00	188,25	€/kerta
Kaapelien / putkien pikanäyttö (24-72h tilauksesta)	120,00	150,60	€/kerta
Kaapelien / putkien näyttö vähintään 72h tilauksesta	maksuton		
Viivästysmaksu	5,00	5,00	€
Viivästyskorke Suomen pankin vahvistaman viivästyskoron mukaisesti			
Vuokrat			
Vianhakugeneraattori (työkustannukset peritään erikseen)			
- pj-kaapelit ≤ 95 mm ²	150,00	188,25	€/kerta
- pj-kaapelit > 95 mm ²	250,00	313,75	€/kerta
- kj-kaapelit	450,00	564,75	€/kerta
Kaapelinhakulaite (työkustannukset peritään erikseen)	10,00	12,55	€/kerta
Siltalevy (kuljetukset tilaajan vastuulla)	10,00	12,55	€/vrk
Roudansulattaja, kertamaksu + vuokra	90,00	112,95	€/kerta
- Vuokra	20,00	25,10	€/vrk
Puristustyö (työkustannukset peritään erikseen)	45,00	56,48	€/kerta
Jännitteen analysointi (sisältää asennuksen, poishau ja raportin)	150,00	188,25	€/kerta
Työmaakeskuksen asennus ja irrotus 3 x 25-63 A (suuremmat tuntityönä)	130,00	163,15	€/kerta
- Työmaakeskuksen vuokra	2,00	2,51	€/vrk
Veneenhoitopaikan avaimen vuokra	4,00	5,02	€/vrk
Kuorma-auto nosturilla (sis. kuljettajan), min. veloitus 1h	65,00	81,58	€/h
Sähköliittymiskaapelin rakentaminen tontilla			
AXMK 4 x 25	5,50	6,90	€/m
AXMK 4 x 50	8,50	10,67	€/m
AXMK 4 x 95	11,00	13,81	€/m
AXMK 4 x 185	18,00	22,59	€/m
AXMK 4 x 240	22,00	27,61	€/m
AXMK 4 x 300	30,00	37,65	€/m
Useamman kaapelin rinnankytkennässä maksu kerrotaan kaapelien lukumäärällä.			
Keskijännitesähkön liittymisjohtomaksu tontin ulkopuolella			
AHXAMK 3x150+70	40,00	50,20	€/m

SÄHKÖVERKON LIITTYMISMAKSUT 1.9.2024

Pienjänniteverkon liittymismaksut

Liittymän koko [A]	Liittymismaksu Vyöhyke 1 [€] alv 0%	Liittymismaksu Vyöhyke 1 [€] alv 25,5 %	Liittymismaksu Vyöhyke 2 [€] alv 0%
3x25	1 900		3 200
3x35	2 300		4 000
3x50	3 200		5 000
3x63	3 700		5 600
3x80	5 100	6 401	
3x100	5 700	7 154	
3x125	6 600	8 283	
3x160	8 000	10 040	
3x200	9 000	11 295	
3x250	11 000	13 805	
3x315	14 000	17 570	
3x400	19 000	23 845	
3x500	22 900	28 740	
3x630	29 000	36 395	

Suurempien liityntäluokkien liittymismaksut määritetään tapauskohtaisesti. Liittyjät kuuluvat vyöhykehinnottelun piirissä siltä osin kuin ne sijoittuvat linnuntietä mitaten enintään 600 metrin etäisyydelle olemassa olevasta muuntamosta.

VYÖHYKE 1

Vyöhyke 1 hinnoittelu kattaa kaikki asemakaava-alueella sijaitsevat liittymät sekä liittymät, joiden linnuntietä mitattu etäisyys on 300 m tai alle olemassa olevalta Raahen Energian omistamalta jakelumuuntamolta ja pääsulake on enintään 3x630 A. Uusilla asemakaava-alueilla sähköverkko rakennetaan valmiiksi samanaikaisesti kunnallistekniikan kanssa. Toimitusaika liittymälle noin 6 viikkoa liittymissopimuksen voimaantulosta.

VYÖHYKE 2

Vyöhykkeen 2 hinnoittelu kattaa liittymät, jotka eivät kuulu vyöhykkeeseen 1 ja joiden linnuntietä mitattu etäisyys on 300 m - 600 m olemassa olevalta Raahen Energian omistamalta jakelumuuntamolta ja pääsulake enintään 3x63 A. Toimitusaika liittymälle noin 10 viikkoa liittymissopimuksen voimaantulosta.

Liittymismaksut ovat arvonnalisäverottomia 3 x 63 A asti ja yli 3 x 63 A liittymien hintaan lisätään kulloinkin voimassa oleva arvonnalisävero. Arvonnalisäverottomat liittymismaksut ovat palautus- ja siirtokelpoisia. Verolliset liittymät ovat siirtokelpoisia, mutta palautuskelvottomia. Irtisanottaessa liittymän palautuskelpoisesta liittymismaksusta vähennetään purkukustannukset.



Liittymän 3-vaiheistaminen

Liittymän koko [A]	Vyöhyke 1 [€]	Vyöhyke 2 [€]
1x25->3x25	1200	2100

Liittymän kolmivaiheistamisella tarkoitetaan vanhan yksivaiheisen liittymän muuttamista kolmivaiheiseksi liittymäksi. Tällöin kyse on liittymistehon suurentamisesta. Vyöhykkeiden ulkopuolella hinnoittelu perustuu kapasiteettivarausmaksuun (50 €/kVA).

Tapauskohtainen hinnoittelu pienjännitteellä:

Liittymismaksu = laajennuskustannukset [€] + kapasiteettivarausmaksu [€/kVA] x liittymän liityntäteho [kVA]. Kapasiteettivarausmaksuna käytetään muualle pienjänniteverkkoon liittyville 50 €/kVA (alv 0%).

Keskijänniteverkon liittymismaksut

Liittymismaksu = välittömät rakentamiskustannukset + kapasiteettivarausmaksu x liityntäteho.

Liittämiskohta	Kapasiteettivarausmaksu 20 kV	Kapasiteettivarausmaksu 10 kV
jakeluverkolla	26 €/kVA	26 €/kVA
sähköasemalla	14 €/kVA	Ei mahdollisuutta liittyä sähköasemalla.

Hintoihin lisätään arvonlisävero 25,5 %

Liittymismaksut ovat arvonlisäverollisia ja siirtokelpoisia yleisten liittymisehtojen mukaisesti. Liittymismaksua ei palauteta sopimuksen päätyttyä. Teholtaan todella suurissa keskijänniteliittymissä verkonhaltija voi määrittää liittymispisteen suoraan verkonhaltijan sähköaseman kenttään. Mikäli asiakas liittyy suoraan sähköasemalle, muodostuu liittymismaksu rakentamiskustannuksista sähköasemalla ja kapasiteettivarausmaksusta.

Merialueiden ja yli 1000 kVA:n keskijänniteliittymien liityntätapa ja aikataulu tarkistetaan tapauskohtaisesti erikseen. Liittymän on varauduttava 10 kV verkkoon liityttäessä siirtymään 20 kV jakelujännitteeseen. Liittyjä vastaa sähköverkon rakentamisesta liittymispisteen jälkeen ja se on liittymän omaisuutta sekä liittymän hoito- ja kunnossapitovastuulla. Liittymän rakentamista varten asiakasmuuntamon kojeistoon on liittymän varattava liittymis- ja mittauskennot. Liittymiskojeiston tulee olla verkkoyhtiön ohjeiden mukainen.

Tuotannon liittymismaksut

Enintään 2 MVA tuotantolaitoskokonaisuuden liittämismaksu määräytyy liittämisestä aiheutuneiden välittömien kustannusten perusteella. Välittömiä verkonlaajennuskustannuksia ovat kaikki sellaiset toimenpiteet, joiden johdosta tuotantolaitos voidaan liittää siten, että standardin ja VJV2018:n vaatimukset sekä liittymälle asetut kohtuulliset reunaehdot täyttyvät.

Pienimuotoiselle tuotantolaitokselle, joka liittyy pj-verkkoon ja kuuluu sijaintinsa ja tehonsa perusteella vyöhykkeelle tai alueelle, käytetään liittymismaksuna tehon mukaista vyöhyke- tai aluehintaa vähennettynä kapasiteettivarausmaksulla.

Yli 2 MVA tuotantolaitoskokonaisuuden tapauksessa liittymismaksu perustuu liitettävään tehoon (kVA) ja kapasiteettivarausmaksuun. Kapasiteettivarausmaksu tuotantoliittymillä on 22 €/kVA. Liittymisestä peritään kaikki välittömät liittymisestä aiheutuneet kustannukset. Välittömiä verkonlaajennuskustannuksia ovat kaikki sellaiset toimenpiteet, joiden johdosta tuotantolaitos voidaan liittää siten, että standardin ja VJV2018:n vaatimukset sekä liittymälle asetut kohtuulliset reunaehdot täyttyvät.



RAAHEN ENERGIA OY:N SÄHKÖN VERKKOPALVELUHINNASTO 1.9.2024 ALKAEN

	verkkopalvelumaksu		sähkövero	kokonaishinta		euro/kk
Tuote	alv 0%	sis. alv 25,5 %	sis. alv 25,5 %	sis. alv 25,5 %		
Yleissähkö						
perusmaksu, euro/v						
1 x 25 A, 1 x 35 A	37,34			46,86	euro/v	3,90
3 x 25 A	53,34			66,94	euro/v	5,58
3 x 35 A	69,35			87,04	euro/v	7,25
3 x 63 A	106,69			133,90	euro/v	11,16
energia, veroluokka 1	4,31	5,41	2,8275	8,24	snt/kWh	
energia, veroluokka 2	4,31	5,41	0,0791	5,49	snt/kWh	
Aikasähkö						
perusmaksu, euro/v						
3 x 25 A	128,03			160,67	euro/v	13,39
3 x 35 A	170,70			214,23	euro/v	17,85
3 x 63 A	288,05			361,50	euro/v	30,12
päiväenergia, veroluokka 1	3,95	4,96	2,8275	7,79	snt/kWh	
päiväenergia, veroluokka 2	3,95	4,96	0,0791	5,04	snt/kWh	
yöenergia, veroluokka 1	1,98	2,48	2,8275	5,31	snt/kWh	
yöenergia, veroluokka 2	1,98	2,48	0,0791	2,56	snt/kWh	
Kausisähkö						
perusmaksu, euro/v						
Kuten aikasähkössä						
talviarkipäiväenergia, veroluokka 1	4,76	5,98	2,8275	8,81	snt/kWh	
talviarkipäiväenergia, veroluokka 2	4,76	5,98	0,0791	6,06	snt/kWh	
muun ajan energia, veroluokka 1	1,74	2,18	2,8275	5,01	snt/kWh	
muun ajan energia, veroluokka 2	1,74	2,18	0,0791	2,26	snt/kWh	
Pienjännitetehosähkö						
perusmaksu	448,09			562,35	euro/v	46,86
pätötehomaksu	18,70			23,46	euro/kW/v	
loistehomaksu	18,70			23,46	euro/kVAr/v	
päiväenergia, veroluokka 1	2,57	3,23	2,8275	6,06	snt/kWh	
päiväenergia, veroluokka 2	2,57	3,23	0,0791	3,31	snt/kWh	
yöenergia, veroluokka 1	1,56	1,96	2,8275	4,79	snt/kWh	
yöenergia, veroluokka 2	1,56	1,96	0,0791	2,04	snt/kWh	
Keskijännitetehosähkö						
perusmaksu	1 098,94			1 379,17	euro/v	114,93
pätötehomaksu	16,06			20,15	euro/kW/v	
loistehomaksu	16,06			20,15	euro/kVAr/v	
talviarkipv.energia, veroluokka 1	2,57	3,23	2,8275	6,06	snt/kWh	
talviarkipv.energia, veroluokka 2	2,57	3,23	0,0791	3,31	snt/kWh	
muun ajan energia, veroluokka 1	1,44	1,81	2,8275	4,64	snt/kWh	
muun ajan energia, veroluokka 2	1,44	1,81	0,0791	1,89	snt/kWh	

Verkkopalvelumaksun yhteydessä laskutetaan sähköveroa, joka muodostuu sähkön valmisteverosta ja huoltovarmuusmaksusta. Kaikki asiakkaat kuuluvat automaattisesti sähköveroluokkaan 1, elleivät ole muuta ilmoittaneet. Sähköveroluokkaan 2 voivat kuulua valmistavaa teollisuutta, kaivostoimintaa, louhintaa tai ammattimaista kasvihuoneviljelyä harjoittavat yritykset. Veroluokan 2 toiminnasta on lähetettävä kirjallinen vakuutus verkkoyhtiölle. Verkkopalveluehtojen mukaisen sähkönmyynnin korjauksessa käytettävä hinta: Suomen Spot-aluehinta + 0,60 c/kWh (sis alv.25,5%)

Sähkövero

	alv 0 %	alv 25,5 %	Yhteensä
Veroluokka I	2,253	0,5745	2,8275
Veroluokka II	0,063	0,0161	0,0791

Tariffia voi vaihtaa maksutta korkeintaan 12 kuukauden välein. Päiväenergia mitataan klo 07-22 (tariffikello käy aina talviajassa), kausisähkön talviarkipäiväenergia ma-la 1.11-31.3. Kaikille yli 63 a:n asiakkaille sovelletaan sähkön verkkopalvelussa pienjännitetehosähköä. Asiakas voi valita soveltuvimman tariffin, perusmaksu määräytyy mittausta edeltävien sulakkeiden suuruuden mukaan. Tehomittausjakso on 60 minuuttia. Loistehon ilmaisuus on 16% päätötehon lukuarvosta. Päätötehomaksu lasketaan liukuvan 12 kuukauden kahden suurimman päätötuntehon keskiarvoa käyttäen. Sähkönkulutuspaikalla pitää olla voimassa oleva sähkösopimus tai liittymän ylläpitomaksu, jotta liittymä säilyy.

SÄHKÖVERKKOTOIMINTA - TASE

SÄHKÖVERKKOTOIMINTA - TASE

31.12.2024

31.12.2023

TEM:in asetuksen 1305/2019 mukainen TASE. Huomioitu Energiaviraston ohje dnro 3734/040002/2024

VASTAAVAA

PYSYVÄT VASTAAVAT

Aineettomat hyödykkeet		
Sähköverkon aineettomat hyödykkeet	321 526,80	415 073,25
Muut aineettomat hyödykkeet	518 333,17	538 333,21
Aineelliset hyödykkeet		
Sähköverkon aineelliset hyödykkeet	13 921 059,90	13 357 568,98
Muut aineelliset hyödykkeet	787 306,99	827 716,64
Keskeneräiset hankinnat	37 573,06	145 744,85
Sijoitukset	784 535,55	784 535,55

VAIHTUVAT VASTAAVAT

Saamiset		
Pitkäaikaiset saamiset		
Muut saamiset	158 764,36	156 914,36
Lyhytaikaiset saamiset		
Myyntisaamiset	1 161 946,86	1 193 154,05
Muut saamiset	11 000,00	8 500,00
Siirtosaamiset	5 216,94	44 367,93
Rahat ja pankkisaamiset	-527 672,82	3 497,85

VASTAAVAA YHTEENSÄ

17 179 590,81

17 475 406,67

VASTATTAVAA

OMA PÄÄOMA

Osakepääoma	1 681 879,26	1 681 879,26
Edellisten tilikausien voitto (tappio)	2 884 935,98	2 589 774,22
Tilikauden voitto (tappio)	294 737,72	415 761,31
Tilinpäätössiirtojen kertymä		
Poistoero sähköverkon hyödykkeistä	2 005 973,31	2 005 973,31

VIERAS PÄÄOMA

Pitkäaikainen vieras pääoma		
Pitkäaikainen korollinen vieras pääoma		
Muut velat saman konsernin yrityksille	160 784,10	180 882,90
Muu pitkäaikainen korollinen vieras pääoma	5 350 000,00	5 850 000,00
Pitkäaikainen koroton vieras pääoma		
Palautettavat liittymismaksut	2 572 615,12	2 554 815,12
Lyhytaikainen vieras pääoma		
Lyhytaikainen korollinen vieras pääoma		
Velat kunnalle	20 098,80	20 098,80
Muut velat	500 000,00	700 000,00
Lyhytaikainen koroton vieras pääoma		
Ostovelat	1 275 872,57	1 048 259,64
Siirtovelat	167 955,69	276 754,05
Muut velat	264 738,26	151 208,06

VASTATTAVAA YHTEENSÄ

17 179 590,81

17 475 406,67

SÄHKÖVERKKOTOIMINTA - TULOSLASKELMA

SÄHKÖVERKKOTOIMINTA - TULOSLASKELMA	1.1. - 31.12.2024	1.1. - 31.12.2023
TEM:in asetuksen 1305/2019 mukainen		
LIKEVAIHTO	4 152 397,70	4 092 698,15
Valmistus omaan käyttöön	85 708,62	52 412,10
Liiketoiminnan muut tuotot		
Muut liiketoiminnan muut tuotot	35 037,07	104 066,86
Materiaalit ja palvelut		
Aineet, tarvikkeet ja tavarat		
Ostot tilikauden aikana		
Häviösähkö	-198 892,27	-322 373,72
Muut ostot tilikauden aikana	-29 701,68	-34 009,08
Ulkopuoliset palvelut		
Alueverkkopalvelumaksut	-595 791,25	-485 039,02
Muut ulkopuoliset palvelut	-63 187,90	-99 879,70
Materiaalit ja palvelut yhteensä	-887 573,10	-941 301,52
Henkilöstökulut		
Palkat ja palkkiot	-813 559,65	-780 303,76
Henkilösivukulut		
Eläkekulut	-127 717,93	-113 894,61
Muut henkilösivukulut	-22 828,31	-29 562,95
Henkilöstökulut yhteensä	-964 105,89	-923 761,32
Poistot ja arvonalentumiset		
Suunnitelman mukaiset poistot		
Poistot sähköverkon hyödykkeistä	-758 933,13	-719 623,05
Poistot muista pysyvien vastaavien hyödykkeistä	-109 179,59	-92 789,39
Poistot ja arvonalentumiset yhteensä	-868 112,72	-812 412,44
Liiketoiminnan muut kulut		
Vuokrakulut	-85 085,18	-78 003,90
Verkkovuokrat ja verkon leasingmaksut	-74 862,52	-69 381,74
Muut liiketoiminnan muut kulut	-782 139,17	-687 354,08
Liiketoiminnan muut kulut yhteensä	-942 086,87	-834 739,72
LIKEVOITTO (-TAPPIO)	611 264,81	736 962,11
Rahoitustuotot ja -kulut		
Muut korko- ja rahoitustuotot		
Saman konsernin yritysiltä	21 825,02	31 811,74
Muilta	3 005,51	15 419,24
Korkokulut ja muut rahoituskulut		
Saman konsernin yrityksille	-12 903,37	-13 487,98
Muille	-255 164,77	-249 681,05
VOITTO (TAPPIO) ENNEN TILINPÄÄTÖSSIIRTOJA JA VEROJA	368 027,20	521 024,06
Tuloverot	-73 289,48	-104 943,68
Edellisen kauden verot	0,00	-319,07
TILIKAUDEN VOITTO (-TAPPIO)	294 737,72	415 761,31

KAUKOLÄMPÖ- TOIMINTA

Kaukolämpöliiketoiminnan liikevaihto vuonna 2024 oli 11 619 486 € (11 118 972 €), jossa 4,5 % kasvua edelliseen vuoteen. Kaukolämpöenergian myyntimäärä vuonna 2024 oli 173,2 GWh (178,3 GWh), jossa 2,8 % vähennystä edelliseen vuoteen. Vihannin verkkojen osuus kaukolämmön myynnistä oli 8,7 GWh (9,0 GWh), jossa 3,2 % vähennystä edelliseen vuoteen.

Raahessa vuoden 2024 lämmitystarveluvuksi tuli 4 281 °C vrk (4 516 °C vrk). Lämmitystarveluvulla tarkasteltuna vuonna 2024 kiinteistöjen lämmityksen tarve oli 5,2 % pienempi kuin vuonna 2023. Raahessa lämmitystarveluvun pitkän ajan keskiarvo (2024–2000) on 4 436 °C vrk, johon verrattuna vuoden 2024 lämmitystarve oli 3,5 % pienempi. Kaukolämpöverkkoon liitettiin Raahessa toimintavuoden 2024 aikana 11 (14) omakotitaloa, kerrostaloja 0 (1), rivitaloja 0 (1), kouluja 0 (0), teollisuutta 0 (0), sekä muita 2 (1).

Kaukolämmöllä oli vuoden 2024 lopussa Raahan verkossa 2 294 asiakasta, ja Vihannissa 126. Asiakkaiden yhteenlaskettu liittymisteho oli Raahan verkossa 99,6 MW ja Vihannin verkoissa 5,0 MW. Kaukolämpöverkon kokonaispituus oli vuoden lopussa Raahan verkossa 171,1 km ja Vihannin verkoissa 12,3 km.

Kaukolämpötoiminnan investoinnit

Kaukolämmön kokonaisinvestoinnit olivat 795 844 € (710 498 €), jossa 12,0 % kasvua edelliseen vuoteen. Keskeneräisiin investointihankkeisiin jäi tällä tilikaudella 135 165 € (240 891 €).

Kaukolämpötoiminnan investointihankkeita olivat mm. Mettalanväylän uusi runkolinja, vanhojen runkolinjojen saneeraus, AMR-mittarointi, PlantSys-käyttäjärjestelmän uusinta ja uudet liittymät. Saadut liittymismaksut kaukolämmölle 106 400 € (62 400 €), jossa 70,5 % lisäystä edelliseen vuoteen.

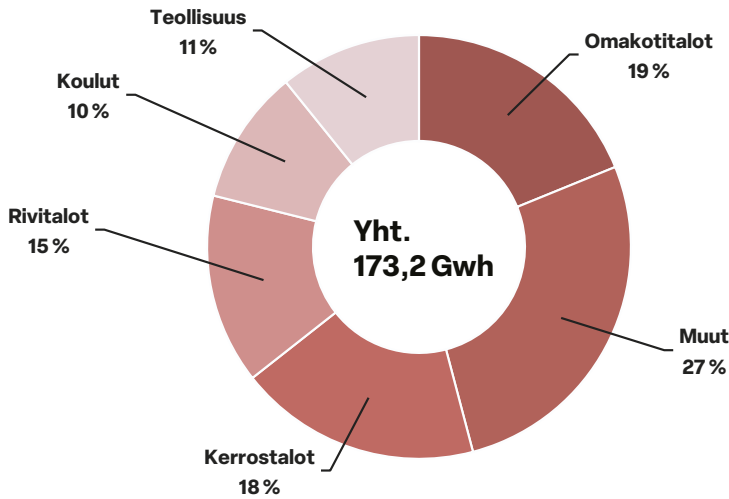
Kaukolämpömaksut

Toimintavuoden aikana kaukolämmön verotonta energiamaksua korotettiin seuraavasti 1.1.2024 alkaen: Raahan kaukolämpöverkossa +4,50 €/MWh, (+9,1%) Vihannin kaukolämpöverkoissa +4,50 €/MWh, (+7,3%)

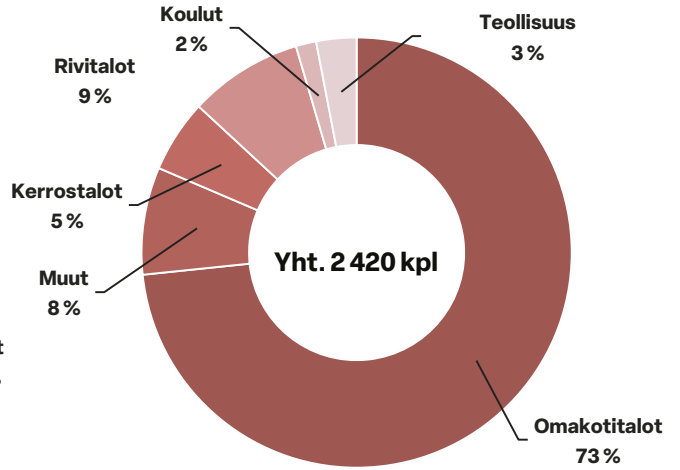
Kaukolämmön veroton energiamaksu tilikaudella oli Raahessa 54,00 €/MWh ja Vihannissa 66,10 €/MWh. Toimintavuonna myydyin kaukolämmön laskennallinen veroton keskihinta oli Raahan kaupunkiverkossa 66,42 €/MWh (61,62 €/MWh), jossa kasvua edelliseen vuoteen 7,8 % ja Vihannin kaukolämpöverkoissa 76,88 €/MWh (72,33 €/MWh), joissa kasvua 6,3 % edelliseen vuoteen.



LÄMMÖNMYyntI



LÄMPÖLIITTYMÄT

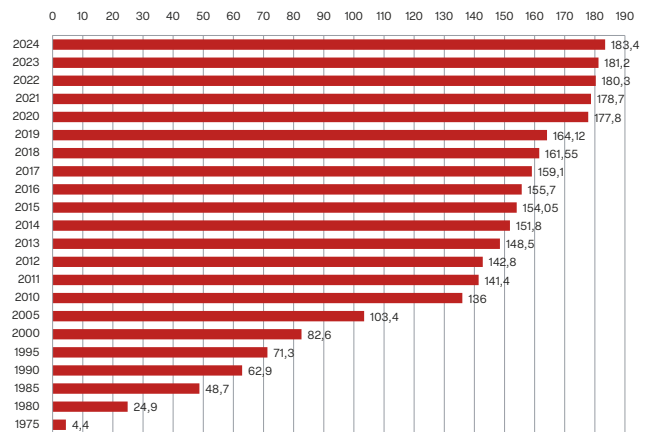


LÄMPÖKESKUKSET

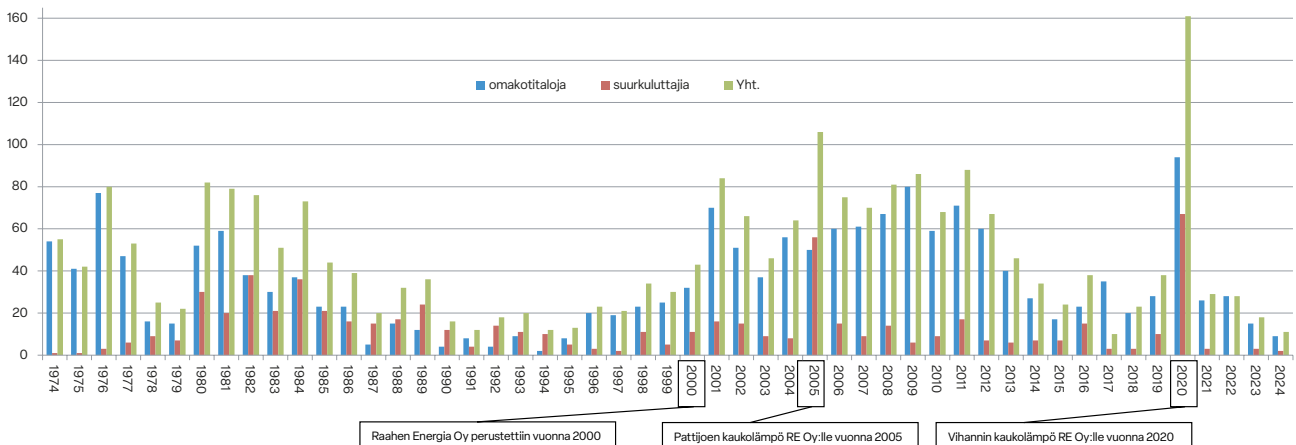
LÄMPÖKESKUKSET -ÖLJYN KULUTUKSET JA KÄYTTÖTUN- NIT VUONNA 2024

LK-1	-	-
LK-2	209 m ³	567 h
LK-3	33 m ³	-
LK-4	178 m ³	971 h
LK-5	pelletti 0,6 m ³	4 h
LK-6	-	-
LK 5/2	118 m ³	353 h
LK-7	-	-
LK-V1	2 479 m ³ turve 1 031 m ³ hake 5,0 m ³ öljy	8 760 h
LK-V2	721 m ³ turve 94 m ³ hake 24 m ³ öljy	8 760 h

VERKOSTOPITUUS (KM)



KAUKOLÄMPÖÖN LIITETYT KULUTTAJAT VUOSITTAIN



Raahen lämmönmyyntitariffit 1.9.2024 lukien (alv-muutos)

Raahen Energia Oy:n hallitus on kokouksessaan 09.11.2023 päättänyt, että 1.1.2024 alkaen sovelletaan Raahessa seuraavaa lämmönmyyntitariffia.

Perusmaksut määritetään Energiateollisuus ry:n suosituksen mukaisella kaavalla

Perusmaksu (€, alv 0 %) = $kq \cdot (A+B \cdot Q)$

Q = sopimusvesivirta m³/h

kq = perusmaksukerroin 2,8

A ja B yhtälön vakiot

Q	A	B
0 – 0,2	138	
> 0,2 – 5	34	620
> 5 – 10	1134	300
> 10 – 50	2970	250
yli 50	4000	150

Omakotitalot sopimusvesivirta 0,20 m³/h

289,43 €/vuosi (alv 0 %),

363,24 €/vuosi (alv 25,5 %)

Muut omakotitalot

Q / 0,20 x 289,43 €/vuosi (alv. 0 %)

Q / 0,20 x 363,24 €/vuosi (alv. 25,5 %)

Paritalot tilausvesivirta 2 x 0,10 m³/h

2 x 144,72 €/vuosi (alv 0 %)

2 x 181,62 €/vuosi (alv 25,5 %)

Kulutusmaksu = energiamaksu 1.9.2024 alkaen

54,00 €/ MWh (alv 0 %)

67,77 €/ MWh (alv 25,5 %)

Kaukolämmön liittymismaksutariffi 1.12.2020 alkaen

Palautuskelpoiset liittymismaksut

€ = $kq \cdot (C+D \cdot Q)$

kq = liittymismaksukerroin 1,1364

C ja D = yhtälön vakiot

Q = tilausvesivirta m³/h

tilausvesivirta m ³ /h	liittymismaksu €
0 ... 0,2	$1,1364 \cdot (2\ 640 + 1 \cdot Q)$
> 0,2...2	$1,1364 \cdot (1\ 280 + 6\ 650 \cdot Q)$
> 2...10	$1,1364 \cdot (5\ 600 + 4\ 320 \cdot Q)$
> 10... 20	$1,1364 \cdot (19\ 900 + 2\ 900 \cdot Q)$
> 20...50	$1,1364 \cdot (40\ 000 + 1\ 900 \cdot Q)$
> 50...100	$1,1364 \cdot (60\ 000 + 1\ 500 \cdot Q)$
yli 100	$1,1364 \cdot (110\ 000 + 1\ 000 \cdot Q)$

Omakotitalot liittymismaksu 3 000 €

Paritalot yhdellä talojohdolla liittymismaksu 3 800 €

Liittymismaksut sisältävät 20 metriä talojohtoa tontilla

Omakotitalojen lisämetrit 101,22 €/m (alv 25,5%) 80,65 € (alv 0%)

Muilta kuin omakotitaloilta lisämetrit

tilausvesivirta

0,2 – 2 m³/h = 171,94 €/m (alv 25,5 %) 137 €/m (alv 0%)

> 2 – 10 m³/h = 230,92 €/m (alv 25,5 %) 184 €/m (alv 0%)

> 10 – 20 m³/h = 242,22 €/m (alv 25,5 %) 193 €/m (alv 0%)

yli 20 m³/h = 389,05 €/m (alv 25,5 %) 310 €/m (alv 0%)

Vihannin lämmönmyyntitariffit 1.9.2024 alkaen (alv-muutos)

Raahen Energia Oy:n hallitus on kokouksissaan 9.11.2023 ja 18.12.2023 päättänyt, että 1.1.2024 alkaen sovelletaan Vihannissa seuraavaa lämmönmyyntitariffia:

1.1.2024 jälkeen liittyneille noudatetaan Raahen verkon perusmaksuja.

Ennen 1.1.2024 liittyneiden perusmaksut;

V = tilausvesivirta m³/h

tariffikertoimen arvo k = 2,2

K2 = 1,00

Tilausvesivirta	Perusmaksulaskentakaava €/vuosi (alv 0 %)
0,00 – 0,80 m ³ /h	$k \times K2 (22+580 \times V)$, pienin V=0,14m ³ /h
0,81 – 2,00 m ³ /h	$k \times K2 (39 + 560 \times V)$
2,01 – 8,00 m ³ /h	$k \times K2 (580 + 290 \times V)$
≥ 8,01 m ³ /h	$k \times K2 (1740 + 145 \times V)$

Pienin perittävä perusmaksu kiinteistöltä (V=0,14 m³/h) on 227,04 €/vuosi (alv 0 %)

284,94 €/vuosi (alv 25,5 %)

Kulutusmaksu = energiamaksu 1.9.2024 alkaen

66,10 €/ MWh (alv 0 %)

82,96 €/ MWh (alv 25,5 %)

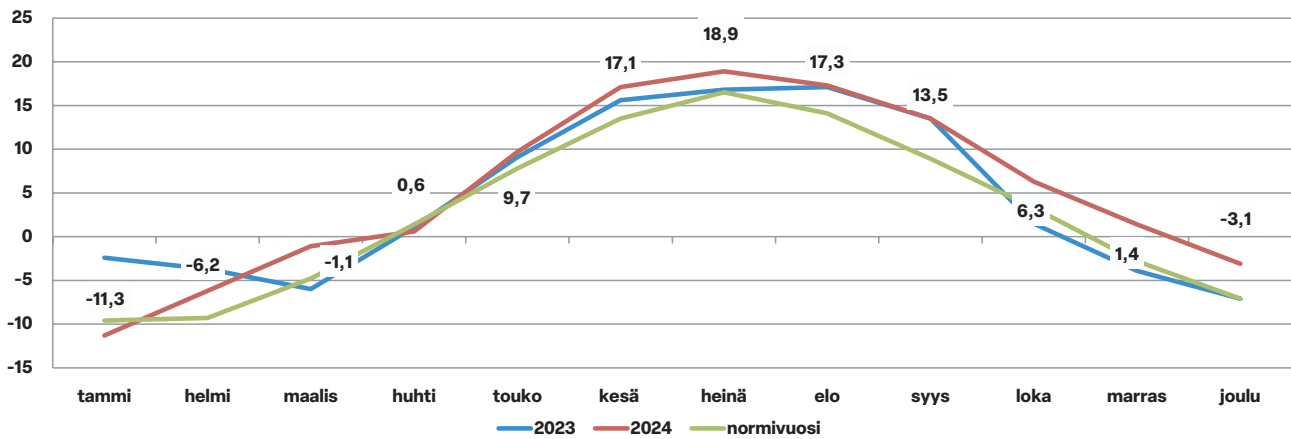


LIITYMISTIEDOT

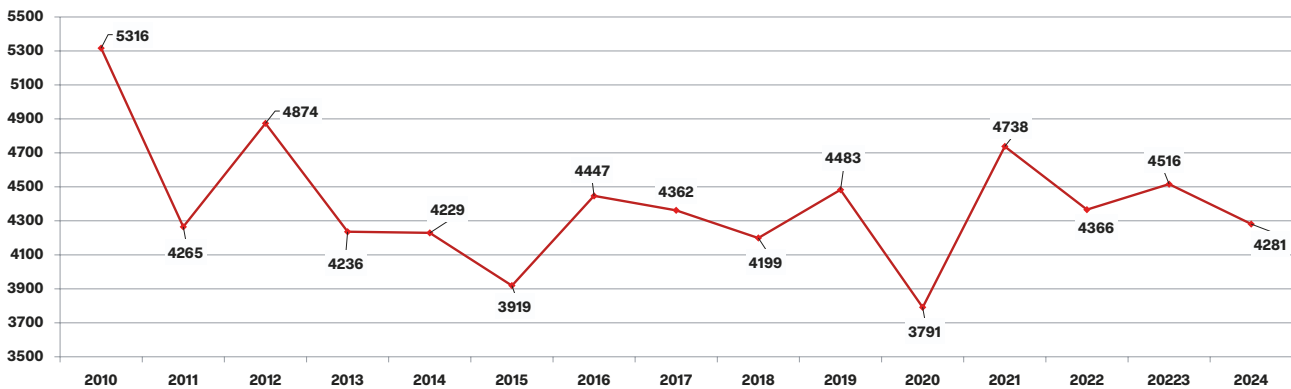
LIITYMISTIEDOT	2024	2023	2022	2021	2020	2019
Rakennustilavuus m ³	4 792 063	4 677 619	4 677 633	4 666 014	4 687 185	4 451 969
Asuntopinta-ala m ²	873 746	862 104	862 483	861 807	867 075	800 928
Asuntoja kpl	7 958	7 950	7 872	7 846	7 892	7 468
Asukkaita	20 050	20 024	19 866	19 789	19 904	19 010
Liittymisteho kW	104 598	104 110	104 003	104 095	104 099	97 932
Liittymismaksutulot €	8 097 291	8 017 832	7 970 412	7 910 062	7 850 776	7 632 146
Johtopituus m						
16 BAR m	179 816	177 649	176 760	175 170	174 232	160 420
3 BAR m	3 590	3 590	3 590	3 590	3 590	3 590



KESKILÄMPÖTILAT RAAHESSA 2024



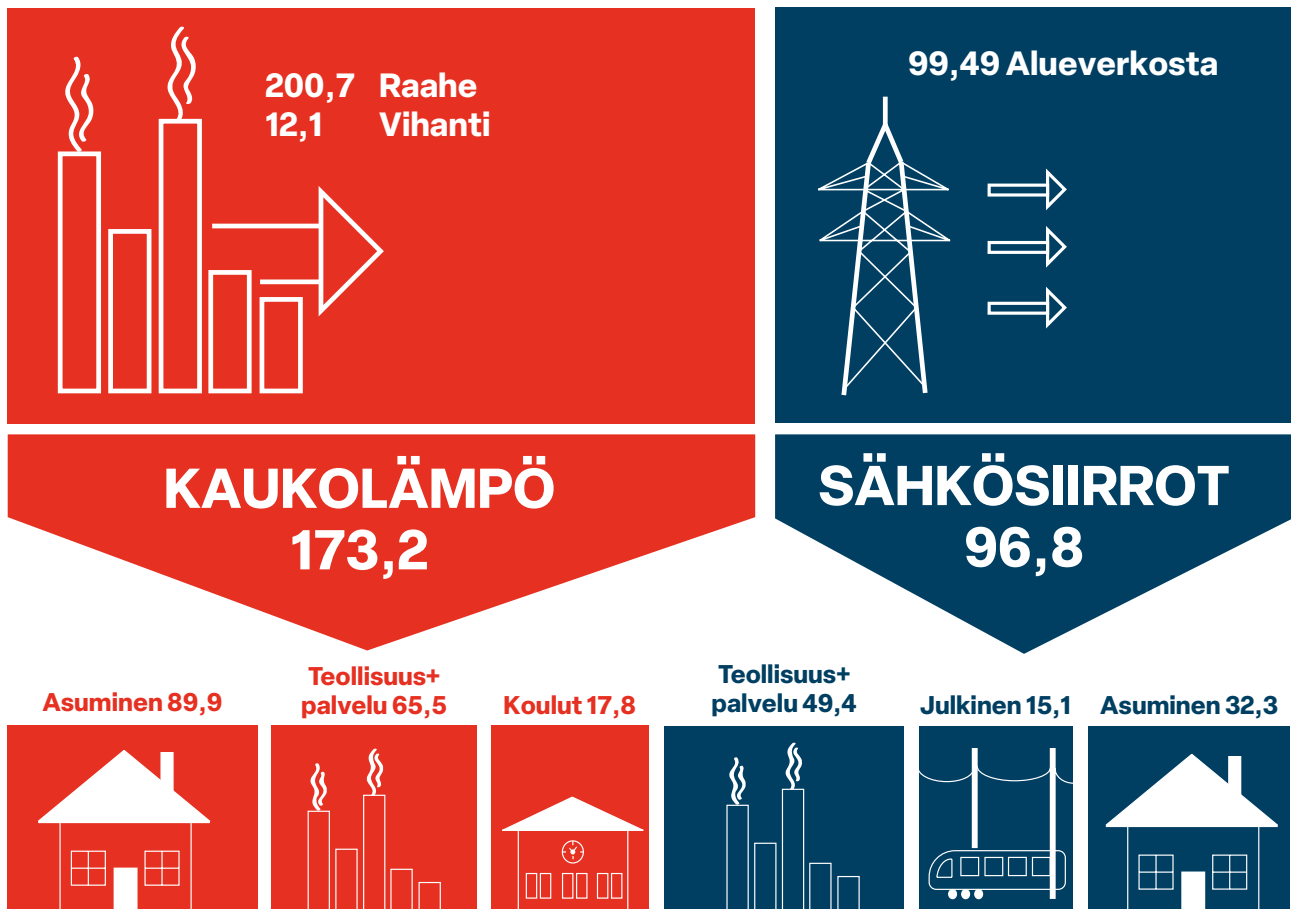
LÄMMITYSTARVELUVUT RAAHESSA



Lämmitystarveluku on kehitetty rakennusten lämmityslaskelmia varten. Kylmät säät nostavat lämmitystarvelukua, jolloin lämmöntarve kasvaa. Lämmitystarvelukua laskettaessa käytetään sisälämpötilana +17°C. Loput kolme astetta saadaan ilmaisenergiolina taloussähköstä, ihmisistä, auringosta yms. Lämmitystarveluku on +17°C:n ja vuorokauden keskimääräisen ulkolämpötilan erotus. Esimerkiksi, jos vuorokauden keskilämpötila on -5°C, tulee lämmitystarveluvuksi $17 - (-5) = 22$. Normaali vuosi on lämmitystarveluvuista laskettu pitkän ajanjakson keskiarvo. Normaali vuoden lämmitystarvelukua käytetään esimerkiksi seurattaessa lämmönkulusta.

Tunnus	Lämpökeskuksen nimi	Lämpöteho MW	Polttoaine
LK-1	Varikko	16	Kevyt polttoöljy
LK-2	Isoholmi	16	Kevyt polttoöljy
LK-3	Ollinsaari	12	Kevyt polttoöljy
LK-4	Alakkala	8	Kevyt polttoöljy
LK-5	Pitkäkari	10	Puupelletti, Kevyt polttoöljy
LK-5/2	Pitkäkari	4	Kevyt polttoöljy
LK-6	Lapaluoto	3	Kevyt polttoöljy
LK-7	Honganpalo	2,5	Kevyt polttoöljy
LK-V1	Vihanti	5,7	Hake / turve / kevyt polttoöljy
LK-V2	Lampinsaari	2,19	Hake / turve / kevyt polttoöljy
Yhteensä		79,4	

ENERGIATASE 2024, GWH



Vuosikertomuksessa käytetyt lyhenteet

Aika	h	tunti
	v	vuosi
Jännite	V	voltti
	kV	kilovoltti 1000 V
Virta	A	ampeeri
Teho	W	watti
	kW	kilowatti 1000 W
	MW	megawatti 1000 kW
	kVA	kilovoltiampeeri
Energia	kWh	kilowattitunti
	MWh	megawattitunti 1000 kWh
	GWh	gigawattitunti



Raahen Energia Oy
Ruonankatu 4, PL 39
92101 RAAHE
Puhelin: (08) 439 3111

energia@raahe.fi
etunimi.sukunimi@
raahe.fi
www.raahenenergia.fi

Energiatehokkuussopimus

Raahen Energia Oy liittyi elinkeinoelämän energiatehokkuussopimuksen energiapalveluiden toimenpideohjelmaan 14.10.2016 liittymisnumerolla 16. Sopimus on vuosille 2017-2025 ja järjestelmän tarkoituksena on 6 prosentin energiansäästö vuoteen 2025 mennessä.



**ENERGIATEHOKKUUS-
SOPIMUKSET**

Tavoitteena on pienentää energian kulutusta ja ottaa käyttöön toimintamalleja, joiden ansiosta energiatehokkuudesta tulee osa jokapäiväistä toimintaa. Yritys sitoutuu energiapalvelujen tarjoamiseen asiakkaille sekä muihin toimenpide-ohjelmassa esitettyihin energiatehokkuustoimiin.